

ドクターヘリ訓練風景

平成23年12月9日、ドクターヘリのランデブーポイントである西蔵川町の市民いこいの森運動広場で、ドクターヘリと消防組合等との連係・訓練が行われました。



1 鹿児島市立病院救命救急センター 吉原秀明センター長
2 ドクターヘリコックピット
3 4 ドクターヘリへの搬入・搬出訓練

interview



訓練に参加した
大隅肝属地区消防組合
中央消防署 救急係長
宮園光則 隊員

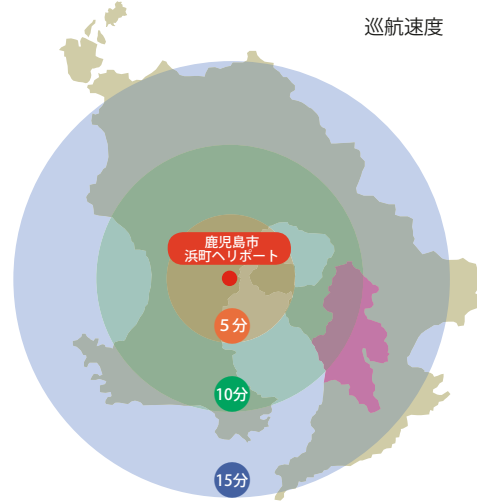
今回の訓練に救急隊として参加し、ドクターヘリがランデブーポイントに到着するまでの短い間に、
①フライトドクターへの情報提供
②指示を受け救急処置を行いながらの搬送
③ドクターヘリ連携レコードの記入
④ドッキング後、救急車内での医療処置
⑤ドクターヘリへの収容・離陸
ということを実施しなければならず、時間との勝負ということを痛感させられました。

鹿児島県ドクターヘリは「キーワード方式」と呼ばれる、通報内容に特定の言葉（例：意識が無いなど）が含まれている場合は、ドクターヘリを要請するという方式が採用されています。そのため、他の地域と比較しても、より早くドクターヘリが出動します。

病院到着まで長時間を要する地域を抱える大隅半島では、救命率の向上が期待されているところです。

ドクターヘリ到着時間図

巡航速度 278km/h



ドクターヘリの出動要請を受けた鹿児島市立病院では、医師が浜町ヘリポートへ急行します。出動要請から鹿屋市内に到着するまでにかかる時間は、およそ10分～15分です。

ドクターヘリQ&A

Q1 ドクターヘリで搬送するのは、どのようなとき？

▲ 患者の容態が心肺停止、重症、又は、医師の判断により、ドクターヘリでの搬送が行われます。



Q2 機内の設備は？

▲ 機内には、超音波診断装置、自動心臓マッサージ器、患者監視モニターなどの救急治療に必要な医療機器等が搭載されています。



Q3 ドクターヘリには何人乗れるの？

▲ 搬送人員は2人までです。
※ご家族などの付き添いは、原則として認められていません。

Q4 ドクターヘリで運ばれたときの費用は？

▲ 救急車と同じく搬送費用は無料です。治療費は患者の負担となります。

いのちをつなぐ Doctor-Heli

「ドクターヘリ」出動開始!!

私たちは、いつ、どこで、交通事故や心臓発作などの突発的な病気により、生命の危険にさらされるかわかりません。

緊急時に、いかに早く適切な治療を受けるか、このことが生死を分け、後遺症にも大きく影響するといわれています。

多くの人が早期に救急治療を受けられるよう、ドクターヘリ別名「空飛ぶ救命室」が運航を開始しました。

【問い合わせ】 市保健相談センター ☎ 0994-41-2110



ドクターヘリの離着陸場所（ランデブーポイント）は市内に臨時の離着陸場（学校のグラウンドや公園など）を指定しています。その中から消防機関などが最速と判断した場所に着陸し、同乗の医師と看護師が患者の治療を行います。鹿児島市立病院又は地域の救急医療機関に搬送します。

市内の離着陸場所は、79か所が指定されています。離着陸場所の詳細は、市ホームページに掲載しています。

ドクターヘリとは
ドクターヘリは、医療機器や医薬品を搭載した救急医療専用のヘリコプターで、専門の医師と看護師が搭乗して救急現場などに急行し、現地で患者さんの治療を開始するとともに、いち早く医療機関へ搬送するものです。

県では、平成23年12月26日よりドクターヘリの運航を開始しました。ドクターヘリの導入により、救命率の向上や後遺症の軽減につながることを期待されます。

ドクターヘリの運航にはご協力をお願いします

○離着陸の際は学校のグラウンドや公園などの利用を一時中断していただきます。

○ドクターヘリが離着陸する際には、消防職員等の指示に従っていただくとともに、近づかないようにしてください。

○ドクターヘリの離着陸時に砂ぼこり、騒音が発生します。救急患者の早期搬送のため、ご理解とご協力をお願いします。

ドクターヘリの運航時間は
ドクターヘリの出動可能時間は、原則として午前8時30分から日没前までです。
悪天候で視界不良のときなど、出動できない場合があります。

ドクターヘリの出動を要請するには
市民の皆さんが直接要請することはできません。消防機関などが、鹿児島市立病院内のドクターヘリ運航管理室へ要請します。

救急現場へのドクターヘリ出動の流れ

