

広報かのや   
**Kanoya**  
KANOYA CITY PUBLIC RELATIONS

**7**  
July  
2017  
No.277

特集

いろいろあります！ 子育て支援



### 今月のカバー

#### ブルーベリー

東原町の「わだブルーベリー観光農園」で有機栽培されているブルーベリー。6月中旬から始まった摘み取りは、8月中旬ごろまで楽しめます。花言葉は「思いやり」。青紫色に色付いた実と、色付く前の実は、親子のようにも見えます。

### 目次 contents

- 03 明日への扉  
有水 剛志 さん
- 04 特集  
いろいろあります！子育て支援
- 10 街フォトスクラップ
- 12 ふるさと納税で地域活性化！
- 14 かのやの夏祭りを楽しもう
- 16 夜間急病センター等を正しく利用しましょう
- 17 「3キリ運動」と「30・10運動」で生ごみ削減
- 18 情報掲示板
- 23 まちの保健室
- 24 市民のひろば
- 25 地域おこし協力隊かのや活動レポート、  
今月のプレゼント
- 26 スポットライト
- 27 大人の社会見学  
ダマスクの風



### 統計情報

平成29年 6月 1日現在(前月比)

- ・人口 / 103,041人 (+ 20)
- ・男性 / 49,270人 (+ 5)
- ・女性 / 53,771人 (+ 15)
- ・世帯 / 45,472世帯 (+ 33)
- ・面積 / 448.33km<sup>2</sup>

### 市の花 ばら

#### リモンチェッロ

イタリアのレモンのお酒「リモンチェッロ」に由来する黄バラ。枝全体にたくさんの花が付き、樹形は枝がしなやかに広がるように茂る。



### 鹿屋市広報

- 鹿屋市ホームページ  
<http://www.e-kanoya.net/>
- 鹿屋市公式 facebook  
<https://www.facebook.com/Kanoya.City>
- 鹿屋市ラジオ広報番組  
FMかのや(77.2MHz)  
(月～金曜日、8:05～と16:05～)



## Rena Theater

### 映画情報 ていいち くに 帝一の國



集英社ジャンプSQに6年間連載された学園政権闘争コメディを映画化。生徒会長選挙に命をかける主人公・赤場帝一の止まらない野心を描いた、異色にして極上のコメディ・エンターテインメント。

#### ◎上映時間 (118分)

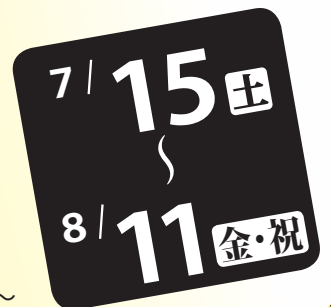
- ①10時～ ②13時～ ③16時～ ④19時～

#### ◎鑑賞料

- 一般 / 1,800円 大学生 / 1,500円
- 高校生以下 / 1,000円 60歳以上 / 1,000円

#### 問リナシティかのや ☎0994-35-1001

※上映期間・時間・鑑賞料は変更する場合があります。  
※特別割引券は、1枚につきお一人限りです。  
また他の割引券との併用はできません。



割引券をお持ちの人は300円  
(高校生以下は200円)を割引します。  
※60歳以上の人は割引対象外です。  
特別割引券  
帝一の國

No.32

# 明日への扉

## ワールドカップで サクラを咲かせる!

ありみず ごうし  
**有水 剛志** さん



ワールドカップ大会出場を目前にして、地元・鹿屋市で有水さんを激励しようと、鹿屋高校平成4年卒業の同窓生有志が「有水ジャパン激励会実行委員会」を結成。6月、激励会を前に、実行委員のメンバーとともに市長を訪問した。

昭和48年旧末吉町生まれ。昭和56年鹿屋市に転入。鹿屋高校、早稲田大学卒業後、社会人ラグビーで活躍。早稲田大学ラグビー蹴球部コーチ、U20日本代表フォワードコーチを経て、平成26年から女子15人制日本代表「サクラフィフティーン」ヘッドコーチ。東京都在住。(43歳)

小・中学校では野球やソフトボールをしていましたが、田崎中学校時代の先輩が、鹿屋高校でラグビー部のキャプテンをしていて、その先輩からの勧誘で、高校からラグビーを始めることになりました。入部当時は部員が少なく、県大会の1、2回戦で負けるようなチームでしたが、3年生の時に、春の大会で9年ぶりに準決勝まで進むことができました。結果は鹿児島実業高校に10対9で惜敗しましたが、この時の悔しさが、その後もラグビーを続けたいと思うきっかけにもなりました。

よく見ていた大学ラグビーの中継で、早稲田大学と明治大学が対戦する伝統の「早明戦」に憧れ、早稲田大学でラグビーをやりたいと思うようになっていました。全国大会（花園）に出るような有名選手が多く集まる強豪大学に対し、早稲田大学は一般入試で入る部員にもチャンスがあるというのも受験の決め手でした。田舎の無名高校生の自分でもチャレンジできると思ったのです。

大学には合格したものの、すぐにラグビーができると思っていたら大間違いでした。伝統ある早稲田大学ラグビー蹴球部は常に大学日本一を目指すチーム。毎年4月、約100人の入部希望者に対し、3週間の入部テストが行われていたのです。テストの存在さえも知らず、それに向

けた準備もしていなかったため、結果は不合格。「早稲田でラグビーやる」という夢が早々に絶たれ、大学を辞めようと思いましたが、しかし、次の年の春休みにトレーニングしてテストに備え、2年生で無事合格し、入部することができました。そして入部4年目にして、最大の夢だったレギュラーになることができ、早明戦にも出場。明治大学に勝つことはできませんでしたが、大学選手権で準優勝することができました。

コーチ業は平成18年から。早稲田大学時代の同期のキャプテンが、母校の監督になるということで誘われたのが最初です。母校とは言え、初めてのコーチ業が早稲田大学とあって、様々なプレッシャーを感じた一方、指導者として強く意識するようになりました。

このように、これまでの経験の積み重ねで、今こうして女子15人制日本代表のヘッドコーチにあるのだと、強く感じています。チームは、8月にアイルランドで行われる「女子ラグビーワールドカップ2017」に4大会ぶりに出場します。目標はベスト8。鹿屋の皆さんも、ぜひ応援をお願いします。

**有水 剛志**さんが出演  
FMかのや(7・2MHz)  
7月24日(月)9時5分から  
(予定)

「鹿屋市まち・ひと・しごと創生総合戦略」(平成27年10月策定)では、「2060年に9万人程度の人口を維持する」という将来目標を示しており、出産・子育て支援の充実も重要な取り組みの1つとして掲げています。

市では、妊娠期から出産・育児期まで、切れ目の無い子育て支援を行い、「子育て世代に選ばれるまち」を目指しています。今回は、市や関係機関が行う子育てに関する取り組みの一部をピックアップして紹介します。

問 市子育て支援課(1階) ☎ 0994-31-1134  
問 市保健相談センター ☎ 0994-41-2110

問 市学校教育課(6階) ☎ 0994-31-1137  
問 市生涯学習課(6階) ☎ 0994-31-1138

※スゴロクの中の各支援策の色枠は、担当部署別に色分けしています。





特集

いろいろあります!

# 子育て支援



特定不妊治療費助成も  
あります

## 鹿屋市における子どもや保護者への主な支援制度

妊娠期

### START



母子健康手帳発行

妊婦健康診査

妊婦歯科健康診査

妊婦訪問

パパママ教室

かごしま子育て支援  
パスポート事業  
(18歳まで)

鹿屋市子育て  
すくすくメール  
(小学校入学前まで)

妊娠期、  
出産に向けての  
講座が無料で  
受講できます!

子育ての  
お役立ちメールを  
配信(6ページ)



出産

新生児訪問

今年度から、赤ちゃんの  
「きこえ」の検査に係る  
費用の一部を  
助成しています!

こんにちは  
赤ちゃん訪問

新生児聴覚検査

産後間もない母親の  
子育てに関する  
不安などを  
サポートします!

産後ケア  
(おっぱいケア、沐浴、  
宿泊型ケアなど)



自学自習の場  
(9ページ)

小学校

鹿屋寺子屋事業



仕事などにより  
昼間に保護者がいない  
小学生を対象に、放課後から  
夕方まで、安心して過ごせる  
場所を提供しています  
市内には27か所あります

医療費の自己負担額を  
助成(8ページ)

子ども医療費助成  
(中学生まで)

母子相談  
(小学校入学前まで)

家庭児童相談  
(18歳まで)

赤ちゃんの駅  
(3歳ごろまで)

授乳・おむつ替えが  
できる場所(7ページ)

3歳

3歳児健診

幼稚園  
(小学校入学前まで)



放課後児童クラブ



保育所・認定こども園  
(小学校入学前まで)

地域型保育事業  
(満3歳まで)

休日保育  
(小学校入学前まで)

病児保育  
(中学校入学前まで)

病気の子どもを一時的に預かります  
「森のくまさん家」(西原2丁目)  
☎0994-52-0506



# 「鹿屋市子育て すくすくメール」 配信拡大

- 登録料 無料(通信費は登録者負担)
- 対象者 市内在住の妊産婦とその家族、又は0歳から小学校入学前の乳幼児の保護者とその家族
- 配信回数 妊娠期：毎日  
出産後(生後100日まで)：毎日  
1歳誕生日まで：3日に1回程度  
2歳誕生日まで：1週間に1回程度  
3歳誕生日まで：2週間に1回程度  
6歳誕生日まで：月に1回程度  
小学校入学前年度3月末まで：月に1回程度

妊娠中の人や、子育て中の保護者が、安心して出産や子育てができるように、お腹の赤ちゃんや産後の子どもの成長に応じたタイムリーなアドバイスとお役立ち情報をメールでお届けします。

問 市子育て支援課(1階) ☎0994-31-1134

## 7月から配信内容を 拡充しました!

「鹿屋市子育てすくすくメール」はこれまで、妊娠期から出産後に子どもが3歳の誕生日を迎えるまでの間、妊娠週数や月齢に応じた育児情報等をメールマガジンで配信していましたが、7月から、対象となる子どもの範囲を小学校入学前までに拡大して配信しています。

## 妊娠期から小学校 入学前まで応援します

### 妊娠期

お腹の赤ちゃんの成長の様子、母親の食事や生活のアドバイス等を毎日配信しています。

### 産後・子育て期

出産後から6歳の誕生日まで、子どもの成長に合わせた育児のアドバイスや予防接種情報などをタイムリーにお届けしています。例えば、子どもの発達に応じたふれあい、事故予防など、様々な情報を発信します。

### 入学準備「入学応援メール」

小学校入学を楽しく迎えられるように、次年度に小学校入学を迎える年長児の保護者に、就学前の過ごし方、準備しておきたいことなどをお届けします。

## 心のケアにも役立つ メールです

児童虐待の原因の一つに挙げられる「産後うつ」や「密室育児」によるストレス。ストレスが子どもに向く危険性は誰しも秘めています。メールでは、母親

のメンタルヘルスに関する情報も配信しています。ちょっとした不安の解消にも役立つメールです。ぜひご利用ください。



▲登録用のQRコード

## 見逃さないで ~防ごう、児童虐待~

児童虐待に関する相談対応件数は、全国的に年々増加しています。

平成28年度に市に寄せられた児童虐待に関する相談は16件で、うち5件を児童虐待として認定しました。

周囲で「虐待」と思われることがあった場合や、「虐待を受けたのでは」と疑われる場合は、以下の通報先へ連絡してください。

なお、虐待かどうかの判断は、児童相談所や市が行いますので、仮に虐待の事実が無くても、連絡した人が責任を問われることはなく、また、連絡した人の秘密は法律で守られます。

また、自分自身が子育てに関する悩みを抱えているとき、子育てがつかなくて、子どもにあたってしまいそうなときは、まずは相談してください。

早い相談が、予防・解決につながります。

【通報】 問 市子育て支援課 ☎0994-43-2111 (内線3186)

大隅児童相談所 ☎0994-43-7011

児童相談所全国共通ダイヤル ☎189 (いちはやく)

【相談】 問 家庭児童相談室(市子育て支援課内) ☎0994-43-2111 (内線3186)





▲「移動式赤ちゃんの駅」

乳幼児を連れた家族連れが安心して屋外イベントに参加できるように、イベント等を主催する町内会や各種団体等に、簡

**「移動式赤ちゃんの駅」の無料貸出を行っています**

市では、「赤ちゃんの駅」登録施設を随時募集しています。登録できる施設等は、授乳室とおむつ交換台のいずれか、又は両方を無料で利用可能な施設です。登録申請は、市ホームページ又は子育て支援課に置いている「赤ちゃんの駅登録申請書」により行ってください。

「赤ちゃんの駅」登録施設

施設名(申請書の登録名称)	おむつ交換台	授乳室
1 鹿児島ダイハツ販売(株) 鹿屋店	○	○
2 鹿児島日産自動車株式会社 鹿屋寿店	○	○
3 KITADA SARUGGA	○	○
4 サンキュー寿店	○	○
5 (株)スズキ自販鹿児島 スズキアリーナ鹿屋西店	○	○
6 生協コープかごしま かのや店	○	○
7 株式会社 大和 プラッセ鹿屋店	○	○
8 パースデイ 鹿屋店	○	○
9 ほけんの窓口 鹿屋寿店	○	○
10 ホテル さつき苑	○	○
11 鹿児島三菱自動車販売株式会社 鹿屋店	○	○
12 かのや大黒ランドホテル	○	○
13 ケーズデンキ 鹿屋店	○	○
14 ブックス ミスミ 鹿屋店	○	○
15 (株)ホンダ四輪販売南九州Honda Cars 鹿児島札元バイパス店	○	○
16 株式会社 ヤマダ電機 テックランド鹿屋店	○	○

※ 6月30日現在(最新の情報は市ホームページに掲載) 50音順



**「赤ちゃんの駅」  
始めました**

市は、乳幼児を連れた保護者が外出しやすい環境づくり、地域社会全体で子育て家庭を支える仕組みづくりを進めるため、「赤ちゃんの駅」を推進していきます。

問 市子育て支援課(1階) ☎0994-31-1134

**「赤ちゃんの駅」とは?**

「赤ちゃんの駅」とは、乳幼児を抱える保護者が、自由におむつ替えや授乳ができるよう、気軽に立ち寄れるスペースの愛称です。「赤ちゃんの駅」には、ステッカーを表示しています。



▲表示用ステッカー

**「赤ちゃんの駅」登録施設を募集しています**

易テント一式・授乳用イス・おむつ交換台がセットになった「移動式赤ちゃんの駅」の貸出を行っています。

貸出を希望する団体等は、ぜひご利用ください。

**貸出期間**  
原則として最長7日間

**貸出料**  
無料

※破損又は汚損した場合は実費を負担していただきます。

**貸出条件**

○イベントが市内で開催されること

○主催者及びイベントの目的が特定の政治、思想又は宗教の活動でないこと

○乳幼児を連れた保護者が参加できるイベントであること

○主催者及びイベントが、法令又は公序良俗に反していないこと

**申込方法**

貸出希望日の6か月前から7日前の間に、市ホームページ又は子育て支援課に置いている「貸出申請書」を提出してください。



# 中学校卒業まで 医療費自己負担分を 全額助成



子どもの健康と健やかな成長のため、子どもが、病院・薬局・歯科において、保険証を使って診療した医療費の自己負担額を助成しています。

問 子育て支援課（1階） ☎0994-31-1134

## 「子ども医療費助成制度」とは？

「子ども医療費助成制度」は、病気の早期発見と早期治療を促進し、子どもの健康増進を目的としています。

子どもが生まれたら、市の窓口で「受給資格者証」の申請を行い、交付を受けてください。

## 助成内容は？

中学校卒業までの子どもが対象で、病院・薬局・歯科において、入院、外来問わず、保険証で受診した自己負担額を全額助成します。

## 申請方法は？

医療機関を受診した場合、医療費助成の申請を行った後、自己負担額をお支払いください。

助成申請を行った月から早くても2か月後に、指定した口座に助成金を振り込みます。

## 他の自治体で受診した場合は？

鹿児島県内で受診した場合と、鹿児島県外で受診した場合は、申請方法が異なりますので、ご注意ください。なお、申請は受診した翌月から6か月以

内に行う必要があります。

鹿児島県内で受診した場合は、医療機関の窓口においてある「自己負担額支払明細票」に必要事項を記入のうえ、「受給資格者証」と合わせて、医療機

関へ申請してください。

鹿児島県外で受診した場合は、保険点数が明記された領収書を当月分まとめて、子育て支援課に持参し、申請してください。



## 未婚のご家庭にも寡婦(夫)控除の適用を開始しました

市では、婚姻歴の有無にかかわらず、ひとり親家庭の負担額の差額を解消し、すべてのひとり親世帯に等しく支援するため、税法上の寡婦(夫)控除の対象とならない未婚のひとり親家庭にも、7月から寡婦(夫)控除のみなし適用を開始しました。

教育・保育施設の保育料や私立幼稚園就園奨励費、福祉関係のサービス等、所得に応じた行政サービスを利用する場合に、申請に応じて、寡婦(夫)控除があるものとみなして税額を仮計算し、利用料等の減額等を行います。

- 対象者＝所得計算の対象となる年の12月31日及びみなし適用の申請時点において、これまでも現在においても婚姻歴(事実婚を含む)がなく、生計を同じにする子又は税法上扶養している子がいる人

ただし、一定の所得要件がありますので、対象にならない場合があります。また、実際の税の控除を受けることはできませんので、ご注意ください。

所得要件については、子育て支援課でご確認ください。





▲ 4か所で行われた平成29年度「鹿屋寺子屋」開講式の様子



# 学んでいます！ 「鹿屋寺子屋」

市教育委員会では、生涯学習の拠点施設である公民館等を活用し、放課後、自ら学習に取り組む姿勢を身につける学習支援や、地域体験活動を実施し、学力向上と郷土愛を育むための「鹿屋寺子屋事業」を行っています。

**問**市生涯学習課（6階） ☎0994-31-1138

### ●市内の「鹿屋寺子屋」

名称	場所
大始良 <sup>おびん</sup> 夢現塾	大始良地区学習センター
はなおか未来塾	花岡地区公民館
ワクワク <sup>ワク</sup> ×2たかくま塾	高隈地区交流促進センター
東サンサン塾	東地区学習センター
串良鶴亀塾	串良公民館
美里吾平塾	コミュニティセンター 吾平振興会館

- **学習内容** = 宿題や生活ノート、ドリル、自分で用意した問題集、読書 など
- **開設日** = 週1回  
※体験活動は月1回程度
- **時間** = 15:00 ~ 18:00 (下校に合わせて参加)  
※時間は各館ごとに設定  
※体験活動は土曜日の9:00 ~ 12:00
- **対象者** = 小学生 (年間登録制)

「鹿屋寺子屋」とは？

「鹿屋寺子屋」は、公民館等の施設で、週1回、小学生が宿題やドリルなど、自分の学習に取り組む場です。  
退職した校長先生や鹿屋体育大学生、地域住民等が指導に当たっています。  
1人で考えても難しい問題は、指導の先生に教えてもらったり、友だちと教え合ったりして、自学自習の習慣を身に付けています。  
このほか月に1回程度、郷土を知る活動や体験活動等も行っています。

どうやってしているの？

平成28年度からスタートした「鹿屋寺子屋事業」。これまで大始良地区学習センター、花岡地区公民館の2か所に開設していましたが、平成29年度からは新たに、高隈地区交流促進センター、東地区学習センター、串良公民館、コミュニティセンター、吾平振興会館でも「鹿屋寺子屋」を開講しました。(左の表)  
これで市内には6つの「鹿屋寺子屋」が開講したことになりました。市教育委員会では、今後も市内全域に拡大することとしています。

### 寺子屋は互いに影響し合う「学び」の場



美里吾平塾 指導員 永山 貢 さん

日頃はなかなか宿題に取り掛かれない子どもたちも、寺子屋がある日は、宿題を全部終わらせて家に帰ります。そのことが、子どもたちにとっては、とても嬉しいようです。  
子どもたちは、寺子屋に着くと、すぐに宿題から取り掛かり、勉強しています。周りがどんどん勉強すると、つられて「自分も勉強しないといけない」と思うようです。集まって勉強することで、互いに良い方向に影響し合う効果が出ていると思います。  
そういう意味では、寺子屋の目的の一つである「自学自習」は定着しつつあります。これが家庭でも定着していけば、大成功だと思っています。

INTERVIEW

福祉



## 歯と口の健康を 学ぶ

5月30日から6月12日まで、リナシティかのやで「いきいき歯っぴいメモリアル 図画・ポスター展」が開催されました。これは、「歯と口の健康週間」に併せて行われたもの。6月3日には、歯と口の健康に関するイベント「歯っぴいスタンプラリー」が実施されたほか、図画・ポスター展で優秀な作品を出品した7人の表彰式が行われました。

福祉



## 認知症の人にも 優しいまちへ

6月16日、リナシティかのやで「地域包括ケア推進サポートワーカー養成研修」の開講式が行われました。これは介護事業所等の職員を対象に、認知症に関する専門的な研修を行うもの。8月下旬まで44人が研修を受講し、修了後は各事業所等で認知症の人やその家族の相談窓口「オレンジのまど」を開設し、相談支援などに対応します。

食育



## 家庭の味覚が 大集合

6月13日から23日まで、市役所市民ホールで「食育のひろば」が開催されました。これは、食育・地産地消の推進を目的に、6月の食育月間と19日の食育の日に併せて行われたもの。期間中は体験コーナーやパネル展示が行われたほか、20日は、1日限りで鹿屋の家庭料理が大集合し、来場者は「かのや食育サポーター」の説明に熱心に耳を傾けていました。

# 「街フォトスクラップ」

みんなの  
イマをパシャ!!



行政



## 災害対応にドローン（無人航空機）を 有効活用



6月8日、市役所で「災害時における無人航空機による情報収集及び救援業務等に関する協定」の調印式が行われました。この日は試験飛行を行った後、東亜建設技術株式会社鹿屋営業所及び下村モータースの2事業者と、両者が保有する無人航空機を市の災害対応に活用する協定を締結。無人航空機の活用で、災害への迅速な対応が期待されます。

漁業



## 大阪でかのやカン パチつかみ取り

6月3日、大阪市西区の中之島漁港で「大阪カンパチジャック」が行われました。参加した110人の子どもたちは、元気よく泳ぎ回るカンパチを一生懸命追いかけ、会場はたくさんの歓声に包まれました。また、カンパチ解体ショーやカンパチダンスの披露、カンパチ漬け丼の販売も行われ、かのやカンパチが大阪をジャックする1日となりました。



地域

## 地 域のみんな で誕生日を祝う

5月28日、寿八丁目公民館で「寿八丁目子供会誕生会」が初めて開催されました。これは、地域住民に町内会活動を理解してもらおうと、町内会に加入していない子どもたちにも参加を募り、行われたもの。この日は、4月から6月に誕生日を迎える26人の子どもたちを参加者一堂で祝福。今後も四半期ごとに誕生会が開催される予定です。



地域

## 始 で美しく 良川を自分たち

6月18日、吾平町麓の古市橋付近の始良川流域で「第30回始良川クリーン作戦」が実施されました。これは、吾平地区のシンボルである始良川の清掃を通じて、川への親しみとボランティア精神の醸成を図ることを目的に行われたもの。当日は地域住民など約250人のボランティアが参加し、汗を流しながら軽トラック1台分のごみを回収しました。



文化

## 市 民の歌声がリナ シティに響く

6月18日、リナシティかのやで「コーラスフェスティバル」が開催されました。これは、市内で活動する合唱グループが一堂に会する発表の場を設けて、交流と研鑽<sup>けんさん</sup>を深めることを目的に開催されたもので、この日は17組・約350人の合唱グループが参加。会場を包んだ澄んだ歌声に、観客は惜しめない拍手を送っていました。



地域

## 豊 かな実りを みんなで願う

6月10日、上高隈町の田んぼで高隈地域の保育園児や小学生が田植えを行いました。これは、地域活性化や休耕田活用を目的に、高隈地区コミュニティ協議会が昨年から実施しているもの。子どもたちは地元住民と一緒に豊作を願いながら、「コミュニティ米(もち・うるち)」の苗を植えました。収穫されたもち米は来年の「<sup>かき</sup>鉤引き祭」で奉納されます。



農業

## 安 全安心な地元産 牛乳をPR

6月18日の父の日を前に、県酪農業協同組合大隅支所青年女性会議のメンバーが8日、市役所で「父の日<sup>ちちのひ</sup>に牛乳を贈ろう」キャンペーンを行いました。これは、地元産牛乳の消費拡大を目的に行われたもの。牛乳での乾杯に続いて、市役所1階で来庁者に牛乳をプレゼント。来庁者は、地元産の安全・安心・おいしい牛乳を笑顔で受け取っていました。



農業

## 泥 にまみれて 豊作を祈願

6月15日、古前城町の鹿屋農業高校実習田で「第14回どろんご祭り」が行われました。これは、田植え実習と併せて毎年この時期に実施しているもの。この日は、同高校全学科の1年生が実習で田植えを行った後、農業科の1年生から3年生の生徒が、旗取り競争やバレーボールなどで泥にまみれながら、豊作や就職・進学などを祈願しました。

# ふるさと納税で 地域活性化!

ふるさと納税は、自分の生まれ故郷はもちろん、お世話になった地域や応援したい地方など、自分が寄附したい自治体(市区町村・都道府県)を選択でき、また、その寄附金の活用方法についても選択できるのが特徴です。

今回は、寄附金の状況とその「使い道」について紹介します。

問市ふるさとPR課(2階) ☎0994-31-1149



## 市へのふるさと納税寄附金額

年度	件数	金額(万円)
平成20年度	72	454
平成21年度	78	562
平成22年度	65	539
平成23年度	59	683
平成24年度	43	681
平成25年度	65	1,700
平成26年度	102	2,732
平成27年度	39,504	82,605
平成28年度	69,244	142,994

過去最高の寄附金額  
カタログ作成や返礼品を充実した平成27年度から、ふるさと納税を活用した市への寄附金は急激に増えており、平成28年度に市が受け付けた寄附は、14億2,994万円となり、過去最高となりました。

鹿屋市の返礼品には  
どんなものがあるの?

寄附者には、寄附をした自治体から「お礼」として、特産品が贈られることが魅力の一つ。多くの寄附金をいただいたのは、全国の寄附者に認められるだけの魅力ある特産品と返礼品事業者の皆様のご理解とご協力のおかげです。

平成28年度の返礼品は累計で474品目で、その中で返礼品として特に申込が多かったのが、黒毛和牛や黒豚の肉類、うなぎ、菓子類でした。左上の写真は返礼品の一例です。

## 平成28年度返礼品申込件数ランキング

順位	返礼品名
1	唐芋レアケーキ特選6本セット
2	鹿児島県大隅産うなぎ蒲焼2尾セット
3	黒毛和牛A-5等級サーロインステーキ 約220g×3枚入
4	黒毛和牛A-5等級ヒレステーキ 約130g×4枚入
5	黒毛和牛A-5等級シャトーブリアン ステーキ

※順位は3月31日時点

## かのやMCAプリ

鹿屋市を応援したい人なら誰でも入会できる「かのやMCA(メンバーズクラブ)」のアプリサービスを開始しました。

寄附金を活用して様々な  
事業を実施します!

いただいた寄附金は、「ふるさと鹿屋応援基金」として積み立て、次年度以降に、寄附者の意向に沿った5つの事業を基本に、市の発展・活性化に向けた取り組みに活用することとしています。

## 平成28年度に寄附者が選択した寄附金の「使い道」(万円)

No.	使い道として選べる事業	寄附金額
1	地域の資源を生かした「地域経済活性化事業」	24,825
2	健康・福祉の充実による「すこやか・あんしん事業」	19,091
3	教育・文化・スポーツの振興による「人材育成事業」	23,619
4	豊かな自然を次代に引き継ぐ「環境保全事業」	21,764
5	都市圏等のふるさと出身者との連携を強化する「ふるさと会活力推進事業」	3,741
6	指定無し	49,159
7	熊本地震への支援金	792
	合計	142,994

※端数切り捨てのため、合計額は合いません。

平成29年度は、この寄附金の一部を活用して、次の取り組みを行います。

## 【具体的な取り組み内容】

1 地域の資源を生かした「地域経済活性化事業」

2億2,500万円

## ふるさと納税制度は 鹿屋をPRできる 絶好の場だと思います!



株式会社  
フェスティバロ社  
営業部 営業管理課  
課長  
かま ち  
**蒲地 恵美子**さん

**鹿**屋市の平成28年度ふるさと納税で、弊社の商品が返礼品として最も申込が多かったと聞き、その反響の大きさに驚くとともに、大変うれしく、またありがたいと思っています。

ふるさと納税の返礼品は、都市圏をはじめ全国の方々に、鹿屋市を知ってもらいたいきっかけになっていると思います。返信用のアンケートには、「こんなに美味しいお芋が育つ鹿屋市は、きっといいところだと思うので、鹿屋市を応援したい」、「鹿屋市を訪れてみたい」といったコメントが多数寄せられています。このように、返礼品を通じて、鹿屋市のファンになるという人も多いと思います。

また、弊社としても、返礼品を通じて、地元・鹿屋を応援し、地域の活性化に少しでも貢献できればいいなと思っています。



鹿屋市の魅力発信のために頑張ります!



市ふるさとPR課  
ふるさと納税担当職員一同

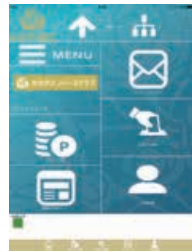


▲ios



▲アンドロイド

※次のQRコードからダウンロードできます。



▲アプリ画面

ふるさと納税や市主催イベント等の情報提供のほか、空港バスや鴨池・垂水フェリーの時刻表などのリンクを掲載した便利なアプリです。登録は無料です。

- 光回線の未整備地区に対する整備
- プレミアム商品券発行 など
- 2 健康・福祉の充実による「すこやか・あんしん事業」  
2,500万円
- 7か月健診時に乳児と保護者に絵本を無償で配布する「ブックスタート事業」
- ひとり親家庭の医療費の助成など
- 3 教育・文化・スポーツの振興による「人材育成事業」  
2億2,500万円
- 平和公園多目的野球場を硬式野球の大会が開催可能な専用球場に改修する事業
- 鹿屋市を拠点として活動するプロサイクリングチームとの連携による自転車普及イベントの開催 など
- 4 豊かな自然を次代に引き継ぐ「環境保全事業」  
2,500万円
- 鳥獣被害実施協力隊の組織化やワイヤーメッシュ柵の整備などの鳥獣対策による農作物被害防止
- 資源ごみの分別処理 など
- 5 都市圏等のふるさと出身者との連携を強化する「ふるさと会活力推進事業」  
500万円
- 関東鹿屋会などのふるさと会に対する支援

# かのや夏祭り



▲今年のポスターは「もっと」シンプル! 鹿屋女子高校書道部の揮毫によるこのポスターと、市内の小学生が描いたポスターが街のあちこちに掲示されています。ぜひ見つけてみてください!

## 8月5日 本祭

- 神事 12:00 ~ 12:30 八坂神社
- 出御祭(しゅつぎよさい) 14:00 ~ 14:30 八坂神社
- CIEL BLEU(シエルブルー)鹿屋激走!! 14:05 ~ 14:50 市街地
- 音楽隊パレード 15:00 ~ 15:45 市街地
- 御巡行 15:15 ~ 16:15 市街地
- 還御祭(かんぎよさい) 16:30 ~ 17:00 八坂神社
- 総踊り 16:00 ~ 21:00 市街地

※雨天決行、暴風雨時は8月11日(金・祝)に延期  
 ※当日は、市役所正面駐車場(上・下段)、イベント広場駐車場、まちなかパーク駐車場、ピット88駐車場、城山公園駐車場への駐車はできません。

## 納涼花火大会

- 演芸会 18:00 ~ 19:30
- 納涼花火大会 20:00 ~ 21:00

※打ち上げ数:8,000発

※雨天決行、暴風雨時は8月12日(土)に延期

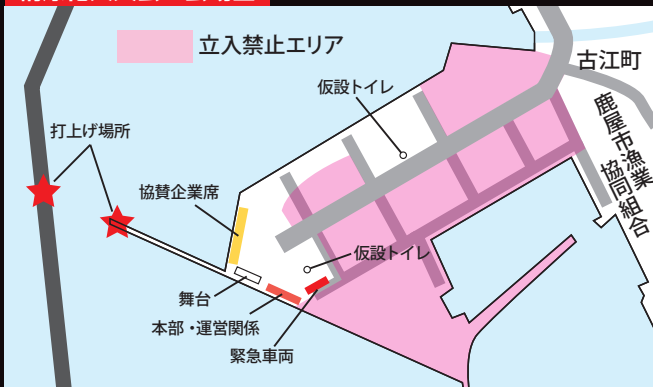
【打ち上げ場所】 鹿屋港(古江港)突堤、沖防波堤

【主な観覧場所】 鹿屋港(古江港)

【駐車場】会場周辺に一般駐車場はありません。地図上の特設駐車場をご利用ください。特設駐車場~会場はシャトルバスを運行します。(有料:片道100円)

## 8月6日

納涼花火大会の会場図



納涼花火大会の主な特設駐車場



図かのや夏祭り実行委員会(鹿屋商工会議所2階) ☎ 0994-42-6690

# くまの夏まつり

7月  
22日土

2017

●場 所 串良総合支所多目的駐車場周辺

●内 容

- ◎街頭全体踊り大会 19:00～19:40
- ◎フラダンス 19:45～20:15
- ◎ラムネ早飲み大会 20:15～20:45
- ◎表彰式 20:45～20:55
- ◎“車が当たる”夏祭り大抽選会 21:00～21:30
- ◎納涼花火大会 ※大雨時は中止 21:30～21:45



くまのや市商工会夏祭り実行委員会(串良本所内)  
☎ 0994-63-3032



うましさど  
美里あいら

# 夏祭り

8月  
6日日

- お神輿 みこし  
吾平町商店街 17:30～18:30
- 花火大会  
月見橋上流 20:00～21:00
- ※お神輿行列のあと、始良川の川面  
と夜空を彩る3,000発の花火が打ち上げられます。

くまのや市商工会美里あいら夏祭り実行委員会  
(かのや市商工会吾平支所内)  
☎ 0994-58-6020

# 大隅の「夜間診療体制」を守るため 夜間急病センター等を 正しく利用しましょう!



本当に必要な時に、診療を受けられなくなる可能性も!!

緊急性の高い患者の診療のために開設しています

大隅広域夜間急病センター  
や夜間救急当番病院は、夜間の緊急性の高い患者の診療を行うことを目的に開設されています。

大隅広域夜間急病センターは夜間における内科・小児科の初期救急医療機関として、突発的な発熱や腹痛などに対応するための診療所です。

また、夜間の外科診療については、市内の外科病院等が輪番制で行っています。夜間救急当番病院の診療時間は18時〜23時で、23時以降は急患



ココは内科・小児科の診療所です!

## 大隅広域夜間急病センター

平成23年4月、市役所前の市有地に開設された、内科と小児科の急患を対象とする公設民営方式の夜間急病センターです。

これは大隅定住自立圏の構成市町である3市5町(鹿屋市・垂水市・志布志市・大崎町・東串良町・錦江町・南大隅町・肝付町)が一体となって取り組み、大隅地域の夜間救急医療体制の確保のために開設した診療所です。

**診療内容** 内科及び小児科の応急的な処置のみ(薬の処方 は1日分のみ)

**診療時間** 19:00~翌朝7:00  
※年中無休

**受付時間** 18:30~翌朝6:30

問 大隅広域夜間急病センター  
☎ 0994-45-4119

受診すべきか悩む時は、まずは電話でご相談ください。看護師などが応急処置や受診の必要性などを助言します。

のみ対応します。夜間救急当番病院は、大隅肝属地区消防組合テレホンサービス(☎0994-43-0119)で確認できます。

### 冷静な目で判断を!

夜間の小児患者の約7割が発熱です。小児患者は、水分を良くとり、機嫌が良ければ安静にしておくことが、元気になる一番の早道です。

高熱であっても、機嫌が良いか、水分の補給ができているか、ぐったりしていないかなど、冷静な目で判断できる余裕を持ちましょう。

適正な受診で夜間診療体制を維持しましょう!

比較的軽症の患者や、昼間に受診できる人が夜間に受診すると、緊急性の高い患者の診療の遅れや、結果として受診できないことの原因になります。

また救急対応の必要の無い夜間の患者が増え過ぎると、医師や看護師の負担が増え、診療体制を維持できなくなることになりかねません。

大隅広域夜間急病センターや夜間救急当番病院の本来の目的を正しく理解し、みんなが夜間の診療体制を守りましょう。

INTERVIEW



大隅広域夜間急病センター  
池田 徹 センター長  
(医療法人青仁会池田病院 理事長)

### 夜間急病センターを存続させるためにご協力を!

大隅広域夜間急病センターは開設から7年目に入りました。非常に多くの方々にご利用されていますが、患者さんのほとんどが、比較的軽症で翌日昼間の時間帯にかかり付けの病院で受診できる方というのが実情です。

そのため、センター内は日々、多くの患者さんの対応に追われ、本当に診療を必要としている人が受診できなくなる事態も危惧されています。関係機関が協力し知恵を絞って開設した大隅広域夜間急病センターは今や存続の危機にあると言っても過言ではありません。

大隅広域夜間急病センターが無くなったら大隅半島の医療は崩壊します。大隅・鹿屋の夜間診療体制を維持するため、適切な利用について、皆さんのご理解とご協力をお願いします。



# 「3キリ運動」と「30・10運動」で 生ごみを減らしましょう!!



「かのや3キリプロジェクト」  
推進ロゴマーク

平成28年度に市内で排出されたごみの総量は約33,240トンで、そのうち可燃ごみは約25,046トンでした。中でも生ごみの占める割合が大きく、可燃ごみの約36%でした。このことから、ごみ減量の対策として、生ごみの排出を減らすことが必要であると分かります。

市では、生ごみや食品ロスを削減するため、「3キリ運動」と「30・10運動」の、2つの運動を推進しています。

生ごみ減量のため、みんなで積極的に取り組みましょう。

問 市生活環境課 (5階) ☎0994-31-1115

## 「3キリ運動」とは？

「3キリ運動」とは、生ごみを減らすために簡単に取り組める、3つの「キリ」を総称した取り組みのことです。具体的には、次の3つの取り組みになります。

水  
キリ

### ごみを出す前に「水キリ」



生ごみの約80%は水分です。水切りをすることで生ごみは減らせます。また、水分を減らすことで、ごみ袋の重さも減らせます。

三角コーナーや水切りネットなどを適切に使い、生ごみを出す前にしっかり水を切りましょう。

食  
ベ  
キリ

### アレンジ料理で「食べキリ」



がんばって作った料理も、残して捨ててしまっただけでは、生ごみになります。

まずは、作りすぎないようにしましょう。それでも残った場合は、適切に冷蔵・冷凍保存し、早めに食べるほか、アレンジレシピなども試してみましょう。

使  
い  
キリ

### 食材は残さず「使いキリ」



生ごみの中には、賞味期限切れなどで手をつけられずに捨てられているものもあります。期限切れになる前に使いきりましょう。

また、買い物の際は、冷蔵庫などにある食材をチェックし、必要な分だけ買うようにしましょう。

## 「30・10運動」とは？

飲食店等から排出される食品ロスのうち、約6割が来客の食べ残した料理といわれており、料理を食べることも、生ごみ減量につながります。

市では、食品ロスを減らすために「30・10運動」を推進しています。

- 宴会などの乾杯後**30**分間は席を立たず、まずは料理を楽しみましょう。
- お開き前**10**分間は自分の席に戻って、再度料理を楽しみましょう。
- また、宴会などの幹事さんは、次のような呼びかけを行うことも効果的です。
- 乾杯前後＝「最初の30分間は、周りの人と歓談しながら、席を移動せずに料理を楽しみましょう。」
- お開き前＝「もうすぐお開きとなりますが、残り10分間は自分の席に戻って料理を食べきましょう。」

## 「食べきり運動」図画コンクールの作品を募集

- 内容＝「食べきり」によるごみ減量を啓発する図画の募集
- 応募資格＝市内の小・中学生
- 作品規格＝八つ切りサイズの画用紙
- 応募方法＝作品裏面の右下に出品票を貼り付け、出品作品一覧表を添付し、各学校経由で応募
- ※個人での応募も可能
- ※出品票、出品作品一覧表は各学校に置いてあるほか、市ホームページからもダウンロード可能
- 応募期間＝7/14(金)～9/8(金)

KANOYA

# ピックアップ インフォメーション

Information

～今回の注目情報はこの3つ～

**国保・後期高齢者医療  
人間ドック受診者追加募集**

年に1回は健康チェックを!

18ページ

**一般事務・土木技師募集  
～鹿屋市職員採用試験～**

高卒程度の区分で実施!

19ページ

**介護慰労金  
平成29年度8月期受付**

条件を確認のうえ申請を!

20ページ

No.	講座名	日程	時間	対象者	定員	応募期限
1	子ども向け裂き織り講座	8/ 5(土)	9:00～12:00	親子	8組	7/30(日)
2	自転車整備講座	8/ 5(土)	9:30～12:00	成人・親子	1組	
3	ペットボトルキャップで帽子マグネット作り	8/11(金・祝)	9:00～12:00	親子	20組	
4	木工&布ぞうり～編み台作りから編み方まで	8/19(土)	9:00～15:00	中学生以上	5人	8/31(木)
5	たまねぎの皮染め	8/20(日)	9:30～12:00	成人・親子	10組	
6	廃食油石けん作り	9/ 6(水)	10:00～12:00	成人	5人	
7	敬老の日ワークショップ	9/ 8(金)～18(月・祝)	9:00～17:00	受講希望者	15人	
8	木工講座～ベンチ作り～	9/17(日)	9:30～12:00	成人・親子	3組	
9	自転車整備講座	9/24(日)	9:30～12:00	成人・親子	1組	
10	布ぞうり作り	9/26(火)	9:30～15:00	成人	5人	

◎内容等

「平成29年度肝属地区環境ふれあい館中期講座」の受講者を募集



募集・申請

- ◎受講料〓無料
- ※材料費が必要な講座有り
- ◎応募方法〓直接来館又は電話で応募するか、氏名・年齢・住所・電話番号・講座名を記入のうえFAX
- ※応募多数の場合は抽選
- 間肝属地区環境ふれあい館  
☎0994-62-8101  
FAX0994-62-8102
- Pick up**  
国民健康保険・後期高齢者医療人間ドックの受診者を追加募集
- 〈国民健康保険〉
- ◎対象者〓次のすべての要件を満たす人
- ◎受診日現在、30歳以上の国民健康保険の被保険者であること
- ◎平成28年度分の国民健康保険税を完納している世帯の人で、人間ドックの検査結果の提供に承諾できる人
- ◎定員
- ◎一般ドック〓95人
- ◎脳ドック〓45人
- ◎がんドック〓23人
- 〈後期高齢者医療〉
- ◎対象者〓次のすべての要件を満たす人
- ◎受診日現在、後期高齢者医療の被保険者であること
- ◎平成28年度分の後期高齢者医療保険料を完納している人で、人間ドックの検査結果の提供に承諾できる人
- ◎定員
- ◎一般ドック〓24人
- ◎脳ドック〓13人
- ◎がんドック〓12人
- 〈共通事項〉
- ◎助成額
- ◎一般ドック〓16,500円
- ◎脳ドック〓18,000円
- ◎がんドック〓50,000円
- ◎実施期間〓利用決定日から平成30年3月31日(土)まで
- ◎応募方法〓健康保険被保険者証及び印鑑を直接持参
- ◎応募期間〓8月2日(水)～17日(木)
- ◎その他
- ◎一般ドック、脳ドック、がんドックのいずれか一つを選択
- ◎定員を超えた場合、昨年度の未受診者を優先し、残りの定員は抽選
- ◎人間ドックと特定・長寿健診の重複受診は不可
- 間市健康保険課(1階)窓⑤・⑥番  
☎0994-31-1162  
各総合支所住民サービス課

### 夏休み文化財体験学習 「文化財ウォッチング」の 参加者を募集

- ◎内容 遺跡での発掘体験、土器・まが玉作り など
- ◎日程 7月25日(火)・8月8日(火)
- ◎対象者 小学4～6年生で、2日間とも参加できる人
- ◎定員 20人(定員になり次第締め切り)
- ◎参加料 無料
- ◎応募方法 電話
- ◎応募期限 7月21日(金)

岡市文化財センター  
☎0994-31-1167

### 市民活動支援事業の 企画案を追加募集

- ◎対象事業 地域社会の課題の解決につながる次の事業
- ◎市内で実施され、活動の主な効果が市内で生じる事業
- ◎市民活動団体が新規に、自主的・主体的に取り組み、継続性が見込まれる事業
- ※次の事業は補助対象外
- ◎調査・学術研究目的の事業
- ◎団体の活動拠点となる施設等の建設などを目的とする事業
- ◎国・県又は市の他の制度による委託又は補助・助成を受けている、又は受ける見込みのある事業

### ある事業

- ◎対象団体 以下のすべての要件に該当する団体
- ◎市内に活動拠点を有しており、市内を中心に活動している市民活動団体であること
- ◎5人以上の会員で組織し、活動を継続できる体制及び規約・会則等を有すること
- ◎政治活動、宗教活動を目的とした団体ではないこと
- ◎団体が法人の場合は市税の滞納が無いこと
- ◎その他公共の福祉に反する活動をしていないこと
- ◎補助金額 補助対象経費の5分の4以内の額(上限50万円)。採択回数によって補助率に違い有り
- ◎実施期間 補助金の交付決定日(8月下旬頃)から平成30年3月11日(日)まで
- ◎応募方法 市ホームページ又は市地域活力推進課、各総合支所にある応募用紙を直接持参又は郵送
- ◎応募期限 7月31日(月)

岡市地域活力推進課(3階)  
〒893-8501  
鹿屋市共栄町20-1  
☎0994-31-1147



## 鹿屋市職員採用試験 ～高卒程度(一般事務・土木技師)～

市では、平成29年度職員採用試験を次のとおり実施します。

### ●試験を行う職種、試験区分、採用予定人数、受験資格等【9月実施分(第1次試験)】

職種	試験区分	採用予定人数	受験資格
一般事務	区分G (高卒程度)	2人程度	○(区分G・区分H共通) 平成8年4月2日から平成12年4月1日までに生まれた人 ○(区分Hのみ) 土木の専門課程を修了した人又は平成30年3月までに履修見込みの人
土木技師	区分H (高卒程度)	1人程度	

皆さんの「若さ」と「元気」と「可能性」を未来の「鹿屋」に生かしてみよう!



### ●試験の方法及び内容【9月実施分(一般事務(高卒程度)、土木技師(高卒程度))】

区分	試験方法及び内容		
第1次試験	試験日	9月17日(日)	
	試験会場	市役所本庁舎(鹿屋市共栄町20-1)	
	試験科目	一般事務(区分G)	教養試験、論文試験、適性検査
		土木技師(区分H)	教養試験、土木専門試験、論文試験、適性検査
合格発表	10月13日(金) 午前10時(予定)		

※第2次試験(面接試験)の詳細については、第1次試験合格者に対して別途通知

### ●申込方法等

区分	内容
試験案内・受験申込書の入手方法	次のいずれかを選択 ※配布期限 8月14日(月)まで ①市総務課、各総合支所住民サービス課、各出張所のいずれかの窓口で入手 ②郵送で入手(封筒に受験を希望する職種及び「受験申込書請求」と記載し、返信用封筒を同封のうえ郵送) ※返信用封筒は、角型2号封筒・240mm×332mm、120円切手貼付、返信用宛先を明記 ③市ホームページからダウンロードして入手
申込方法	次のいずれかを選択 ①直接、市総務課に申込 ②返信用封筒(長形3号・120mm×235mm、82円切手貼付、宛先を明記したもの)を同封して郵送にて申込 ③インターネットで申込(電子申請) ※市ホームページ内から電子申請で申込
申込受付期間	①持参、郵送 7月21日(金)～8月14日(月)17時15分まで ※郵送必着 ※土・日曜日、祝日を除く ②インターネット 7月21日(金)～8月11日(金・祝)17時15分まで
申込書提出先	〒893-8501 鹿屋市共栄町20-1 鹿屋市総務部総務課人事研修係

岡市総務課(3階) ☎0994-31-1127

**Pick up**  
介護慰労金手続きの  
お知らせ〜平成29年  
度8月期受付〜

- ◎支給要件 平成29年8月1日現在、要介護高齢者・障がい者とその介護者が市に1年以上居住かつ住民登録をしており、介護者が同居又はこれに準ずる状態で引き続き6か月以上在宅介護していること
- ※平成29年2月2日以降、要介護高齢者・障がい者が延べ3か月以上の長期入院(入所)をした場合は支給不可
- ◎支給額
- ◎65歳以上の要介護高齢者  
要介護2、3 年額3万円
- ※要介護2は重度認知症のみ対象
- ◎要介護4、5 年額6万円
- ◎20歳〜64歳の要介護障がい者(特別障害者手当受給者又は受給者と同等の障がいがある人) 年額3万円
- ◎申請時に必要なもの
- 押印及び民生委員の証明のある申請書
- 介護者名義の預金通帳
- 介護保険被保険者証(要介護認定者のみ)
- ◎申請方法 市高齢福祉課に置いてある申請書類に必要事項を記入のうえ直接持参

◎申請期間 8月1日(火)〜31日(木)

市高齢福祉課(1階)番窓口  
☎0994-31-1116  
各総合支所住民サービス課

**高齢者寝具洗濯乾燥消毒サービスの利用者を募集**

- ◎内容 寝たきりの状態にある高齢者への寝具(掛布団、敷布団及び毛布各1枚を一式)の洗濯、乾燥及び消毒
- ◎対象者 以下のすべての要件を満たす人
- 市に居住かつ住民登録をしている65歳以上の入
- 市民税非課税世帯の人
- 要介護4又は5の認定を受け、在宅で生活をしている人
- ◎利用料 無料
- ◎申請方法 市高齢福祉課に置いてある申請書類に必要事項を記入のうえ直接持参
- ◎申請期間 8月1日(火)〜31日(木)
- ◎その他 寝具洗濯等の実施日は、日程調整の上、決定
- 市高齢福祉課(1階)番窓口  
☎0994-31-1116  
各総合支所住民サービス課

「夏休み一日文芸教室」の参加者を募集

◎内容等

内容	日時	対象者	応募期限	用意するもの
作文教室	7/29 (土) 14:00 〜 16:00	市内在住の小学生と保護者 20組	7/28 (金)	筆記用具 原稿用紙
俳句教室	8/ 6 (日) 14:00 〜 16:00	市内在住の小学生以上の入 30人	8/ 5 (土)	筆記用具

※いずれの教室も定員になり次第締め切り

◎場所 市立図書館2階制作演習室

◎参加料 無料

◎応募方法 直接又は電話

市立図書館

☎0994-43-9380

**ブックスタートを応援しませんか？協賛者を募集**

市立図書館では、絵本を通して楽しく優しい時間を親子で過ごしてもらうため、市保健相談センターで実施している7か月児健診時に、絵本の読み聞かせの実演と絵本のプレゼントを行う事業「ブックスタート」を実施

しています。

今回、この活動にご賛同いただける企業等を募集します。協賛していただいた場合、「応援者の印」として企業名等を紹介するシールを絵本に貼って、赤ちゃんにプレゼントします。

ぜひブックスタートの主旨をご理解のうえ、ご協力をお願いします。

◎協賛金 5,000円

◎広告期間 10月1日(日)〜平成30年3月31日(土)

◎申込方法 電話で申し込むか、申込書を郵送、メール又はFAX

※申込書は市生涯学習課に置いてあるほか、市ホームページからもダウンロード可能

◎申込期限 8月18日(金)

市生涯学習課(6階)

☎893-8501

鹿屋市共栄町20-1

☎0994-31-1138

FAX0994-41-2935

syougaku@kanoya.net



平成29年度自衛官募集

◎募集種目、受験資格等

募集種目	受験資格	申込期間	1次試験期日
防衛医科大学校 医学科学生	21歳未満の高卒者 (見込みを含む)	9/ 5 (火) 〜 29 (金)	10/28 (土)・29 (日)
防衛医科大学校 看護学科学生			10/14 (土)
航空学生	海上：23歳未満の高卒者 (見込みを含む) 航空：21歳未満の高卒者 (見込みを含む)	9/ 8 (金) まで	9/18 (月・祝)
一般曹候補生			9/16 (土)〜18 (月・祝)
自衛官候補生	18歳以上 27歳未満の人	通年実施	受付時に通知

※防衛医科大学校医学科・看護学科学生、航空学生の高卒は、高専3年修了(見込み)を含む

◎申込方法 募集要項、志願票、受験票を自衛隊鹿屋地方協力本部鹿屋地域事務所(請求し、必要事項を記入のうえ提出)

自衛隊鹿屋地方協力本部鹿屋地域事務所  
☎0994-42-4386

### 公共職業訓練「医療事務・パソコン科K②」の訓練受講者を募集

- ◎内容 再就職を目指す人を対象とした医療事務の職業訓練
- ◎訓練期間 9月13日(水)～12月12日(火)の平日
- ◎時間 9時30分～16時30分
- ◎場所 ニチイ学館鹿屋校(寿7丁目)
- ◎定員 22人
- ◎受講料 無料
- ※別途、テキスト代
- ◎応募方法 電話連絡後、直接申込
- ◎応募期間 7月18日(火)～8月22日(火)
- ◎選考試験
- ◎日時 9月1日(金) 8時50分
- ◎場所 鹿屋高等技術専門学校
- ◎内容 一般教養(国語・数学)及び面接

### 「サイクリングヘルスアップ推進事業」の参加者を募集

- ◎内容 自転車に乗れない小学生向けの自転車乗り方教室、「タニタ食堂」で有名な株式会社タニタヘルスリンクによる

☎0994-42-4135

### 保護者向けの「児童の食と健康」セミナー など

- ◎日時 7月30日(日) 10時
- ◎場所 霧島ヶ丘公園ちやりカヒエ裏駐車場
- ◎対象者 自転車に乗れない小学生と保護者
- ◎定員 30人(定員になり次第締め切り)
- ◎参加料 無料
- ◎応募方法 電話又は申込書に必要事項を記入のうえFAXにてあるほか、市ホームページからもダウンロード可能
- ◎応募期限 7月26日(水)

☎0994-31-1139  
FAX 0994-31-1172

### 予約制の肺がんCT検診を実施します

日程	受診時間	定員
9/8(金)～10(日)	8:30～9:30	12人
	9:30～10:30	12人
	10:30～11:30	12人
	13:00～14:00	12人
	14:00～15:00	12人
	15:00～16:00	10人

※定員は各日程・各時間ごとの人数

- ◎内容 問診、胸部CT検査
- ◎検診日程・時間・定員

### 場所 市保健相談センター

- ◎対象者 40歳以上の市民
- ※年齢は平成30年3月31日(土)時点の年齢
- ※ベースメーカーを装着している人、肺の病気で医師の管理下にある人、妊娠中又は妊娠の可能性がある人は受診不可
- ◎検診料金 3,000円
- ※平成30年3月31日(土)時点で50歳～59歳の人は無料
- ◎申込方法 電話
- ◎申込期間 8月7日(月)～18日(金)

### 市保健相談センター

☎0994-41-2110

### 「平成29年度前期手作り食品加工講座」の受講者を募集

内容	日程	場所
ドライカレー	8/17(木)	串良農村環境改善センター(串良町上小原) ☎0994-63-1041
味噌	9/20(水) 9/21(木)	
味噌	9/26(火) 9/27(水)	特用林産物出荷加工センター(上高隈町) ☎0994-45-2030

※味噌づくりは両日とも受講可能な人

- ◎時間 8時30分
- ※8月17日(木)のみ9時
- ◎受講料 無料

### ※別途、材料費及び保険料として2,000円程度

- ◎応募方法 各施設に直接来館又は電話で応募するか、氏名・ふりがな・性別・生年月日・住所・電話番号・希望講座名を記入のうえ市農業研修センターへメール又はFAX
- ◎応募期限 各希望講座開講の12日前

### 市農業研修センター

☎・FAX 0994-43-9292

kanoken@zenkeijp

### 公共職業訓練「介護・福祉科初任者研修K①」の訓練受講者を募集

- ◎内容 再就職を目指す人を対象とした介護福祉の職業訓練
- ◎訓練期間 9月20日(水)～12月19日(火)の平日
- ◎時間 9時～16時
- ◎場所 大隅地域福祉事業所ゆらおう(新生町)
- ◎定員 20人
- ◎受講料 無料
- ※別途、テキスト代
- ◎応募方法 電話連絡後、直接申込
- ◎応募期限 8月24日(木)
- ◎選考試験
- ◎日時 9月5日(火) 8時50分

### 場所 鹿屋高等技術専門学校

- ◎内容 一般教養(国語・数学)及び面接

☎0994-42-4135

### 「鹿屋女子高校キッズチャレンジフェスタinリナシティ」の参加者を募集

- ◎内容 鹿屋女子高校の生徒が講師となる、小学生向けの習字教室・お絵かき教室・実験教室・缶バッジ教室など21種類の無料体験イベント
- ◎日時 8月8日(火) 9時30分
- ◎場所 リナシティかのや2階・3階
- ◎対象者 小学生
- ※保護者、兄弟姉妹も参加可能
- ◎応募方法 鹿屋女子高校ホームページ(http://www.satsuma-ne.jp/kanoyajoshi/)から応募
- ◎応募期間 7月14日(金)～21日(金)
- ◎その他 習字教室及びお絵かき教室以外のイベントは応募不要

### 鹿屋女子高校

☎0994-43-2584

「合同金婚式」の参加者を募集

◎日時 10月25日(水) 10時30分

◎対象者 2次のすべての要件を満たす夫婦  
◎夫婦ともに市内に住所を有すること

◎平成30年3月31日(土)時点で結婚して満50年以上又は満49歳以上の第1子がいること  
◎これまでに金婚祝いを受けたことがないこと

◎申込方法 直接又は電話

◎申込期限 8月18日(金)

◎その他 本籍地が市外の夫婦は戸籍謄本が必要

◎問 市高齢福祉課(1階⑦番窓口)

☎0994-31-1116

各総合支所住民サービス課

お知らせ

70歳以上の人の国民健康保険高額療養費の上  
限額が変わります

国民健康保険では、所得などに応じて1か月当たりの自己負担の上限額が定められています。

8月診療分から、70歳以上の国民健康保険加入者の上限額が、次のように変更されます。

◎新たな自己負担上限額

適用区分	1か月当たり上限額	
	外来 (個人ごと)	外来+入院 (世帯ごと)
現役並み	57,600円	80,100円+ (医療費-267,000円)×1% 〔多数回44,400円※〕
一般	14,000円 (年間上限 144,000円)	57,600円 〔多数回44,400円※〕

※「外来+入院(世帯ごと)」上限額は、過去1年以内に限度額を超えた支給が4回以上あった場合、4回目以降の限度額を軽減

◎適用区分の「一般」は、収入の合計額が520万円未満

(1人世帯の場合は383万円未満)の人、課税所得が145万円未満の人、基礎控除後の総所得金額が2

10万円以下の人は変更なし

◎住民税非課税世帯の人は変更なし

◎問 市健康保険課(1階⑥番窓口)

☎0994-31-1162

各総合支所住民サービス課

台風時の停電情報を提供しています

台風による停電時には、電話がつながりにくくなること

があります。非常災害時の停電情報は、

携帯電話版ホームページ(<http://kyuden.jp>)及びパソコン版ホームページ(<http://www.kyuden.co.jp>)で確認できます。

また、携帯電話へのメール配信サービスでもお知らせいたしますので、ご利用ください。

◎問 九州電力株式会社鹿屋営業所  
☎0120-986-806

保健福祉関係顕彰候補者を推薦してください

◎顕彰部門 高齢者福祉、障害者福祉、母子寡婦福祉、児童福祉、保健・医療の各部門

※過去に同種の顕彰を受けた人は対象外

◎推薦方法 市福祉政策課 各総合支所住民サービス課 各出張所に置いてある推薦書に必要事項を記入のうえ直接持参

◎推薦期限 8月4日(金)

◎問 市福祉政策課(1階⑩番窓口)

☎0994-31-1113

各総合支所住民サービス課

国民健康保険税の軽減対象世帯の範囲を拡大しました

国民健康保険税には、世帯で国民健康保険に加入している人全員の前年の合計所得により、

◎参加料 無料  
◎鹿屋島農業・農村振興協会  
☎099-213-7223

イベント

社会を明るくする運動講演会

◎内容 7月の「社会を明るくする運動」強調月間に併せて行う講演会  
◎講師 隈元信一氏(大隅史談会会長)

◎日時 7月25日(火) 13時

◎場所 市中央公民館

◎参加料 無料

◎問 更生保護サポートセンター

☎0994-41-0103

鹿屋高等技術専門学校オープンキャンパス

◎日時 7月26日(水)、8月23日(水)、9月20日(水)、10月16日(月) 13時30分

◎場所 鹿屋高等技術専門学校

◎その他 入学願書は9月1日(金)受付開始

◎問 鹿屋高等技術専門学校

☎0994-44-8674

相談

かごしま就農・就業相談会

◎内容 農業・林業・水産業を将来の職業として考えている人を対象とした就農・就業などに関する相談、農林水産事業者を対象とした就業者募集に関する相談、新規就農者による就農・就業体験セミナーなど

◎日時 8月11日(金・祝) 10時

◎場所 かがしま県民交流センター2階大ホール(鹿児島市)



## 子どもの熱中症予防対策

熱中症は、真夏の炎天下だけではなく、室内や夜間でも発生しています。

特に乳幼児は、体温調節機能が未熟なため、脱水症状を起こしやすく、熱中症のリスクも高くなります。

子どもの様子をよく観察し、水分補給や適切な対策で熱中症を予防しましょう。

### ◎熱中症が発生しやすい条件

#### ○気象条件

強い日差しや高温多湿、急な気温上昇などの気象条件で、熱中症が発生しやすくなります

#### ○日常生活の状況

朝食をしっかりと食べなかったり、寝不足や汗をかく機会が少ない生活状況でも、熱中症が発生しやすくなります



#### ○体の状態

下痢などの体調不良のときや、体が暑さに慣れていない状態でも、熱中症が発生しやすくなります

### ◎万が一、子どもが熱中症にかかった時の応急処置

#### ○涼しい環境で休ませる

エアコンが効いている室内など涼しい場所へ避難

#### ○服を脱がせて、濡れタオルや保冷剤などで体を冷やす

首筋やわきの下、足のつけ根などに保冷剤を当てたり、扇風機やうちわで風を送ったりして体を冷やす

#### ○冷たい水や塩分を補給する

自力で飲めない場合や意識がない場合は、すぐに救急車を呼びましょう

問 市保健相談センター ☎ 0994-41-2110

## 子どもの熱中症を防ぐために

#### ◎子どもの様子をよく観察する

外出時や入浴後、汗をかいたときなどは注意

#### ◎食事や水分を適切に取るように気を配る

きちんとした食事、こまめな水分摂取

#### ◎車内に子どもを置き去りにしない

短時間でも、エアコンを使っても車内は高温に

#### ◎日ざろから暑さに慣れさせる

規則正しい生活習慣、運動・入浴による発汗習慣

#### ◎生活の中で対策を

部屋の日光を遮る、日中は外出を避ける など

#### ◎服装選びにも工夫を

吸湿性・通気性のよい服、帽子や日傘などの活用

## 7月・8月 休日救急当番医・歯科休日急患在宅医



鹿屋市医師会		診療時間 8:30 ~ 18:00	
月 日	医療機関	住 所	電話(0994)
7月23日	㊦前田内科	本町	42-2175
	㊧やのファミリークリニック	寿4丁目	43-6248
	㊨たんぼぼクリニック	川西町	42-6778
30日	㊩末次内科循環器科	新生町	43-2331
	㊪こだま小児科	笠之原町	41-5111
	㊫はるしま整形外科クリニック	旭原町	41-2211
8月6日	㊬鹿屋ハートセンター	札元2丁目	41-8100
	㊭えとう小児科	札元2丁目	40-3700
	㊮かのや東病院	笠之原町	42-3111
11日	㊯児玉上前共立病院(内科のみ)	寿5丁目	43-2510
	㊰まつだこどもクリニック	西原2丁目	52-0507
	㊱よしどめ整形外科	川西町	31-1700
13日	㊲伊東クリニック	札元2丁目	43-3500
	㊳おひさまこどもクリニック	新川町	42-7822
	㊴大隅鹿屋病院	新川町	40-1111

肝属東部医師会		診療時間 9:00 ~ 17:00	
月 日	医療機関	住 所	電話(0994)
7月23日	山内クリニック	肝付町前田	65-8181
	山路医院	東串良町池之原	63-2134
30日	春陽会中央病院	肝付町新富	65-1170
	新中須医院	東串良町池之原	63-2010
8月6日	吉川医院	肝付町前田	65-2022
	児玉医院	東串良町川東	63-8522
13日	小浜クリニック	吾平町上名	58-6025
	はらだ整形外科	東串良町池之原	63-8080

鹿屋市歯科医師会		診療時間 9:00 ~ 15:00	
月 日	医療機関	住 所	電話(0994)
7月23日	根木原歯科	札元1丁目	41-0750
30日	西の原歯科	打馬1丁目	40-4180
8月6日	はまち歯科・小児歯科クリニック	札元2丁目	43-8461
11日	はらぞの歯科	下堀町	40-4118
13日	ひがし歯科医院	田淵町	48-2015

### ◎大隅肝属地区消防組合テレホンサービス ☎ 0994-43-0119

平日/午後5時から夜間救急当番医を案内

※ただし、火災発生時は一時火災情報に変わります。

休日/休日救急当番医及び歯科休日急患在宅医を案内

※休日救急当番医及び歯科休日急患在宅医は変更になることがあります。各医療機関にご確認のうえ受診してください。

※休日救急当番医の診療は、急病に対する処置ですので、翌日はかかりつけの医師などの診療を受けてください。

原則として、投薬期間は通常1日分とします。

つながるひろが

# 市民のひろば

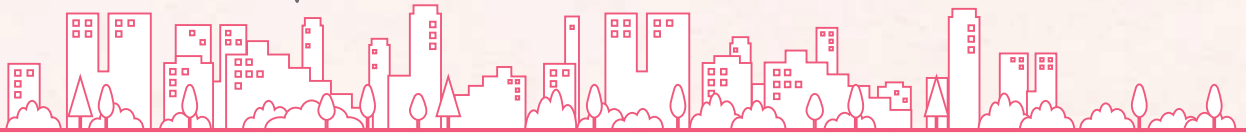
まちの語り場

ちょっと困っていることがあるんだけど…

お気に入りの場所を見つけました!!

これを取材して!!

誰かに聞いてほしい話があります…



## 鹿

鹿屋に住んで20数年。この地に  
来る時は鹿児島県の第3の市  
と聞いていましたが、住んでみてあ  
まり魅力を感じませんでした。でも  
最近では、広報かのやのお陰様で、  
沢山の良い所を知る事ができまし  
た。多くの方々へこの魅力あふれる  
鹿屋を伝える手段として、これから  
も活躍していく事を期待しています。  
(ティアニーさん・55歳・女性)

お便りありがとうございます。広  
報かのやは、市民の皆さんに対する大  
切な情報発信手段の一つと考えており  
ます。ティアニーさんから感謝のお  
便りをいただき、大変嬉しく思う一  
方、広報かのやの責任の重さを改めて  
感じたところです。これからも鹿屋の  
魅力などを発信し、皆さんに喜んで  
いただけるような誌面づくりに取り  
組んでまいりますので、よろしくお願  
いいたします。また、市公式フェイス  
ブック、市ホームページ、FMかのや(か  
のや市政インフォメーション)、テレビ  
番組への出演・データ放送、防災行政  
無線等、様々な手段を用いて情報を  
発信しています。引き続き、鹿屋の  
情報や魅力などを発信してまいりま  
すので、よろしくお願いたします。

## 皆

皆様 毎日、暑いさなかでの活  
躍で苦労様です。再び素朴な?  
です。私は西原の物産館そばに居住

しており、鹿屋航空基地史料館が散  
歩コースです。そこで、同史料館近く  
のあずま屋のそばにある巨石(でかい  
岩)は、どうして、あの場所にあるの  
か知りたいです。何か由縁(ゆえん)とかあるの  
でしょうか?教えてくださいね。ブルー  
ベリー・クラウンベリーさん・60歳・女性)

お便りありがとうございます。鹿  
屋航空基地史料館に問い合わせまし  
たところ、残念ながら、お尋ねの巨  
石につきましても特に云われはないと  
いうことでありました。知りたいこ  
となどありましたら、お気軽にお便  
りいただきたいと思っておりますので、よ  
ろしくお願いたします。

## 生

ゴミの減量や資源ゴミの再生  
等叫ばれている昨今ですが、  
天ぷら油の廃油回収についても考え  
ていただければと思います。たまに、  
市内を走っている廃油回収車を見か  
けることがあります。各町内会等  
での回収はできないものでしょうか。  
(I・Mさん・66歳・女性)

お便りありがとうございます。市で  
は、公民館や学習センターなど、市内  
29か所に廃食油回収ポストを設置し、  
家庭から排出される廃食油の回収を  
行っております。回収時間は施設の開  
館時間に準じていますので、持ち込む  
際は、各施設の職員にご確認ください。

なお、天ぷらカス等を取り除いた、植  
物性油のみ持ち込みが可能です。また、  
廃食油回収ポストの設置箇所について  
は、市生活環境課(☎0994-31-  
1115)までお問い合わせください。

## 西

祓川町の肝属家畜保健衛生所  
前から祓川橋への道路は所々  
道幅が狭く対向車と衝突するのでは  
ないかと、ハラハラしながらいつも通っ  
ています。一部狭い箇所は譲り合いで  
通りますが、朝夕の通勤時間帯は車  
も多くみんな急いでいるので、譲り合  
いでも強引に進んでしまつ車も多く  
事故にならないか心配しています。途  
中までは道路整備が進んでいますが、  
その先は10年以上前から工事が止まっ  
たままです。この区間の工事はいつ頃  
始まるのでしょうか、大きな事故が起  
きる前に早く道路整備を済ませてほ  
しいです。(レクサスさん・69歳・男性)

ご質問のありました路線(県道鹿屋  
環状線)について、現地調査を実施し、  
道路管理者である大隅地域振興局土  
木建築課に問い合わせました。県に  
よると、当該区間は用地買収が難航  
し、工事が止まっていますが平成  
28年度に用地買収が済んだことから、  
平成29年度において道路整備を実施  
する予定とのことでした。ご不便をお  
かけしておりますが、ご理解、ご協  
力のほど、よろしくお願いたします。





## かのや活動レポート

vol.22

鹿屋に来て2年目を迎えました！最近では「かのやばら祭り2017春」のPR・イベント出演に始まって、「第6代ローズクイーンかのやコンテスト」、「外国人市民による弁論大会」などのイベントで司会をさせていただきました！



▲MBC「かごしま4<sup>よじ</sup>」出演中

7月の「かのやマリンフェスタ2017」にも、今年もおじゃまさせていただきます！また、大隅を中心にロケに出て、テレビにも出させてもらっていますので、ぜひチェックしてみてくださいね。

引き続き、イベント・テレビ・ラジオなどで、鹿屋・大隅の情報を元気に発信していきますよー！！

今回の報告者  
半田あかり  
隊員



市民のひろばにお便りをくださった方の中から

### 「ダマスクの風」の商品詰め合わせセットをプレゼントします。

「ダマスクの風」で販売されている商品の詰め合わせセットを3名にプレゼントします。バラ博士とシャンプーの匠がコラボしてできたダマスクローズシャンプー&アウトバストリートメントと、「ダマスクの風」オリジナルポプリを特別に詰め合わせたものです。青い空の下に広がる段々畑と、色とりどりの花々とともに楽しんでください。

**応募×切 8月10日(木曜日)**

※当選者の発表は、商品引換券の発送をもって代えさせていただきます。



ダマスクの風

☎ 0994-46-5627  
鹿屋市小薄町4994-2  
※営業時間  
9時～17時  
(不定休)

お手数ですが  
62円切手を  
お貼りください

8 9 3 - 8 5 0 1

No.277

鹿屋市役所 政策推進課

広報かのや Kanoya 「市民のひろば」係 行

お名前／ふりがな

電話番号

ペンネーム ※未記入の場合、イニシャルで掲載します

年齢／性別

歳 男 ・ 女

ご住所 □□□-□□□□

プレゼント

要 ・ 不要

市民の皆さんからの

お便りを  
募集しています



広報誌への感想や、市へのご意見のほか、地域のイベントや出来事、お勧めスポットなど多くの情報もお寄せください。お便りをいただいた方の中から、抽選で特産品等をプレゼントしています。たくさんのご応募をお待ちしています！

※掲載時に、原稿の一部を手直しする場合もございます。

〒 893-8501 鹿屋市共栄町 20-1  
市政策推進課  
「市民のひろば」係  
☎ 0994-31-1123



平成27年10月、高齢者の保健施設である「おさしお」(吾平町麓)で行われた演奏会



平成25年から続く寿北小学校での演奏。弦楽器を身近に感じてもらうと、演奏後には必ず児童一人ひとりに弦楽器を触れさせている

## 多くの人に聴いてもらいたい 弦楽器で奏でる音楽を

### アンサンブル・アルカート

**ア**ンサンブル・アルカートは、バイオリン、ピオラ、チェロといった弦楽器演奏のポランティアグループです。

メンバーは現在8人で、年齢は40代〜80代と様々です。平成24年11月、肝付町の指定文化財・道隆寺跡で行われた音楽会で

演奏を依頼され、急ぎよ、「かのやオーケストラ」で弦楽器を担当する有志で演奏したのがきっかけ。演奏後の慰労会で、「これで終わりではなく、何とか続けていこう」と、メンバーの意見が一致し、発足しました。

文字通りのポランティアで、



「多くの皆さんとともに、音楽の楽しさと喜びを味わっている」と語る代表の竹内さん(中央)

二切、報酬・謝礼は要らず、依頼があればどこへでも演奏に行く」というのが活動のスタンス。月に3回ほど田崎地区学習センターで練習し、福祉施設をはじめ、地域や学校の行事などで、おおむね月1回のペースで演奏しており、これまで演奏は市内外で42回を数えます。

演奏曲は唱歌や童謡、歌謡曲が中心。高齢の来聴者には、昔ヒットした歌謡曲が人気で、中には演奏と一緒に歌い出す場面も見られます。

代表の竹内信好さん(81歳)はこう穏やかに語ります。「メンバーは皆、やる気がある人ばかりで、気持ちは同じ。楽しく演奏し、充足感を感じている。今後も多くの人に弦楽器による演奏を聴いてほしい。少しでもお役に立てれば、ぜひ活用してもらいたい」

×キリトリ線

### 編集後記

**女**子ラグビー日本代表のヘッドコーチ有水剛志さん。ワールドカップ出場を前にして多忙な中での帰省は、鹿屋高校の同期生の企画で実現したもの。帰省中は市長訪問、激励会、ラグビーの指導、取材対応など、忙しい毎日でした。取材して感じたのは、有水さんと、有水さんを支える友人らのアツイ心でした。(前田)

**『適量』**の材料を買って「使いキリ」→適量の料理を「食べキリ」が望ましい姿だとしたら、料理下手で食べるのが大好きな私は、『余るほどの材料を買って「使いキリ」→余るほどの料理を「食べキリ』の繰り返し…適切な「3キリ運動」は食べ物を大切にすることでなく、体にもいいのかもしれません。(原田)

## お便り&メッセージ

---

---

---

---

---

---

---

---

ご協力ありがとうございました。

ご応募の際にご記入いただきました個人情報、抽選・賞品引換券の発送・アンケート統計以外の目的で使用することはありません。

# 大人の 社会 見学

鹿屋の地で育まれた  
名品・名産・名所などの  
よかもんをご紹介します

## ダマスクの風



小薄町4994-2  
☎0994-46-5627



ナビゲーター

ダマスクの風園長  
門倉美博さん



鳴之尾牧場や高隈山登山道へ通じる道の途中の小高い丘陵地にある庭園「ダマスクの風」。一年を通して様々な花が楽しめる、しかも無料で園内を散策できる、この庭園について、開設者で園長の門倉美博さんに紹介していただきました。

『ダマスクの風』は、無農薬で育てた『本物』の花やハーブを、多くの人に見に来てもらい、大隅を活性化させようと、平成24年に開園しました。園の名前はバラの女王と言われるダ



カフェ内の「逆さお花畑」

マスクローズ（ロサ・ダマスクエナの別名）から命名。豊かな緑に囲まれ、風通しの良い7.5haの圃場ほらばに、3万本以上のダマスクローズ、100種類以上のハーブをはじめ、ダリアやチューリップなど、年間約3千種類の花を栽培しています。

すべての圃場で農薬や化学肥料・除草剤などを使っておらず、ダマスクローズでは日本初の有機JAS認定を受けました。このため、化学物質にアレルギーのある人や農薬に弱い人も、安心して園内を散策できます。ダマスクローズはゴールデン

ウィーク明け頃に手で摘み取って収穫。冷凍保存を経て、蒸留・抽出し、香水や化粧品などの原材料として販売するほか、園内にあるカフェでは、ダマスクローズの花びら入りのソフトクリームも提供しています。

なおカフェには乾燥した約17,000本のハーブ類などが天井に吊るされています。心地よい香りが包む店内で、フレッシュなハーブを使ったお茶をぜひ味わってほしいですね。

口コミで来園者は年々増加し、市外や県外、海外のお客様も多く訪れるようになりました。6月中旬から10月下旬までは絶滅危惧種に指定されているルリモンハナバチ（通称・ブルービー）が園内を飛び回ります。幸せを呼ぶハチと言われ、大変人気があります。あまり見ることができないハチを花々とともにぜひ見に来てほしいですね」

テレビで全国放映されました!

# 小さなお葬式

加盟店 家族葬の池田屋

24時間対応 ☎ 0994-44-4440  
☎ 0120-41-8844

田崎斎場 鹿屋市田崎町108  
バイパス斎場 鹿屋市大浦町14042-8 株式会社 Ligare



## ふとんのレンタル!

信用と実績で創業40年!

■営業時間 AM8:00~PM6:00  
(※要予約 AM8:00~PM7:00)

清潔・便利な「貸し布団」ご自宅・企業・公共施設等で  
低料金でご好評頂いております。(お届けいたします)  
☆冠婚葬祭 ☆スポーツ合宿 ☆研修 ☆イベント等

## 総合寝具マルキチ

☎ 0120-0808-09  
鹿屋市今坂町10066-2 薬師寺 健吉



### ご注文の流れ

- ①文字原稿・お写真をご用意ください。  
プリント写真・SD・USB・CD  
メールでもOKです。  
✉E-mail:kan@shinsei-p.co.jp
- ②マグカップのサイズをお選びください。  
2種類ご用意しています。
- ③お預かりした原稿を元に作成します。
- ④写真・文字を確認。 **出来あがり前を  
確認できます!!**
- ⑤マグカップ出来上がり!!

## オリジナルマグカップ 1個からご注文できます!!



お気軽にお問い合わせ  
合せてください

株式会社 **新生社印刷**

鹿児島県鹿屋市礼元1-22-34  
☎ 0994-43-2238

## 唐芋加工季節パート・アルバイト募集



期間: 8月下旬~12月上旬まで  
休日: 日曜日(土・祝日は出勤)応相談  
時給: 740円~1,000円  
※作業内容によって異なります。  
※交通費別途支給(上限あり)  
作業内容: 皮むき、製造等各種  
詳しい内容は、お問合せください



問合せ先: (株)郷之原農菓社  
フェスティパロ社グループ  
TEL: 0994-43-3460  
住所: 鹿屋市上野町1869 担当: 萩平

## 皆様の「あったらいいな」を かたちにしました!

<http://ikedasousai.jp>

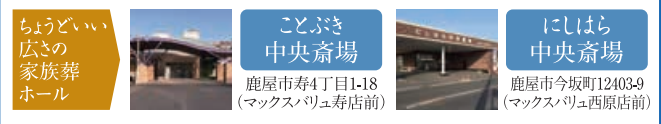
費用を抑えながらも  
充実内容の  
プラン

通夜・葬儀もきっちり行い、必要なサービスも  
すべて含んだ家族葬のプランをご用意いたしました。

親戚や友人を 交えて送る **家族葬**

**158,000円** (税別)より

通夜・葬儀でのお食事や飲み物をはじめ、供花・供物や  
お返し物の持ち込みも当社では無料です。



●家族葬のご依頼・ご相談は

心を尽くし、心を動かす。 つむぐ ころろ  
**池田葬祭** ikeda sousai ☎ 0120-269-556  
鹿屋市王子町3967-3(バイパス沿い) 365日 24時間 受付!

## たくさんの思い出を ありがとう。

一緒に過ごしてきた  
家族だから感謝の気持ちを  
込めてお見送り。

<http://kanoya-pet.com/>

ペット葬祭・霊園  
**夢眠**  
むーみん

お問い合わせ・ご相談は  
☎ 0994-45-3400  
〒893-0132 鹿児島県鹿屋市下高隈町6000-7(きもつき宛手前)  
(有) 池田大仏堂グループ

## 広告のひろば

(株)新生社印刷  
☎ 0994-43-2238

広告のひろばは、各事業所の広告を掲載することで、市民の皆さんへの情報提供  
を目的としています。また、市の自主財源確保の一環として行っています。  
広告に関するお問い合わせは、印刷会社、市政推進課になります。  
お気軽にお問い合わせください。