

【学校名】

祓川小学校

【路線名】

国道 504 号

【区分】

新規

or

再報告

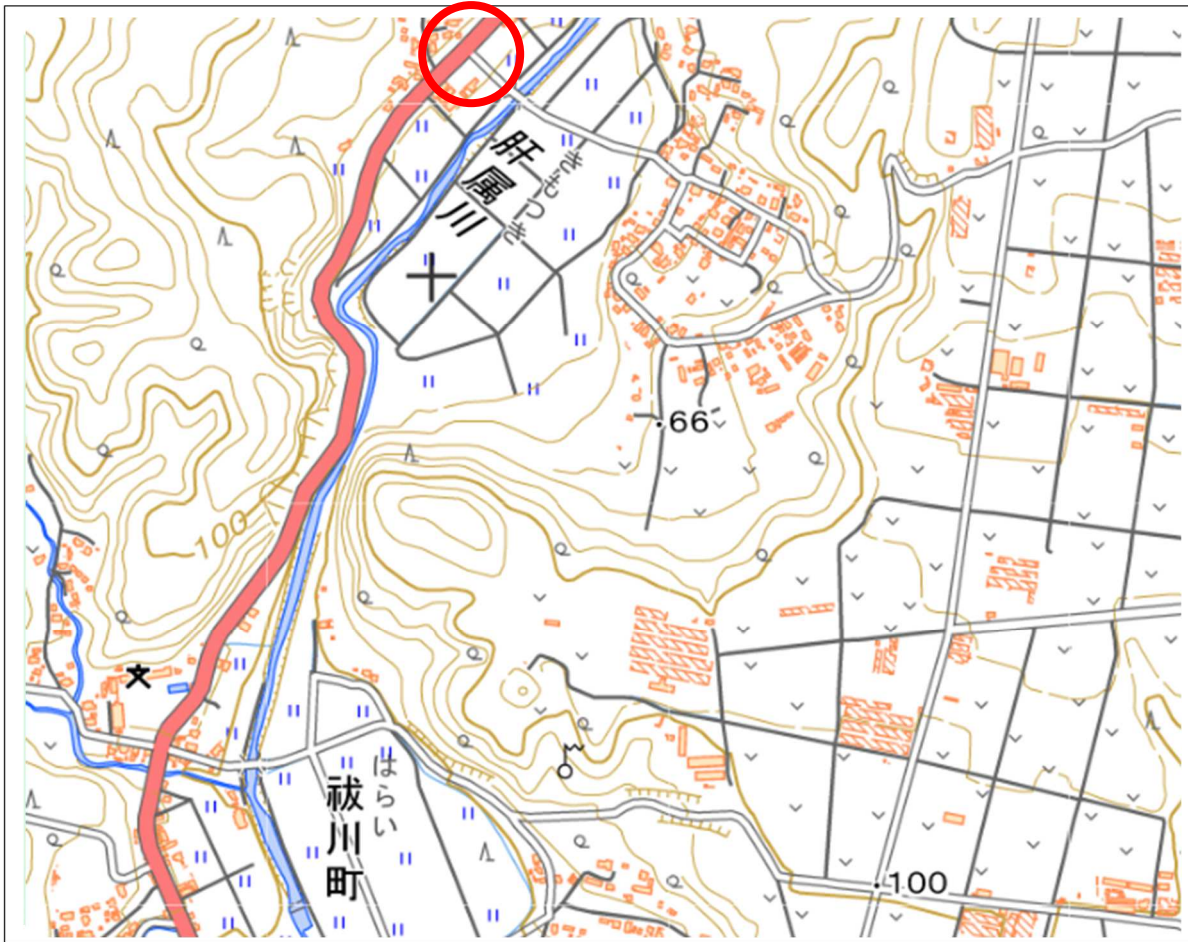
【様式 2】

【整理番号】

1

【現場地図】

電子地形図 25000(国土地理院)を加工して作成



【場所】(住所など具体的に記入)

上祓川町 8313 番地

交差点

【座標】(数字は半角)

北 31.43396°、東 130.85545°

【危険の状況や内容】(具体的に記入)

上祓川町の交差点にある横断歩道の白線が消えており、ドライバーから横断歩道が認識しづらいため危険である。ここは、児童が登下校によく利用している。

【学校名】

祓川小学校

【路線名】

国道 504 号

【区分】

新規

or

再報告

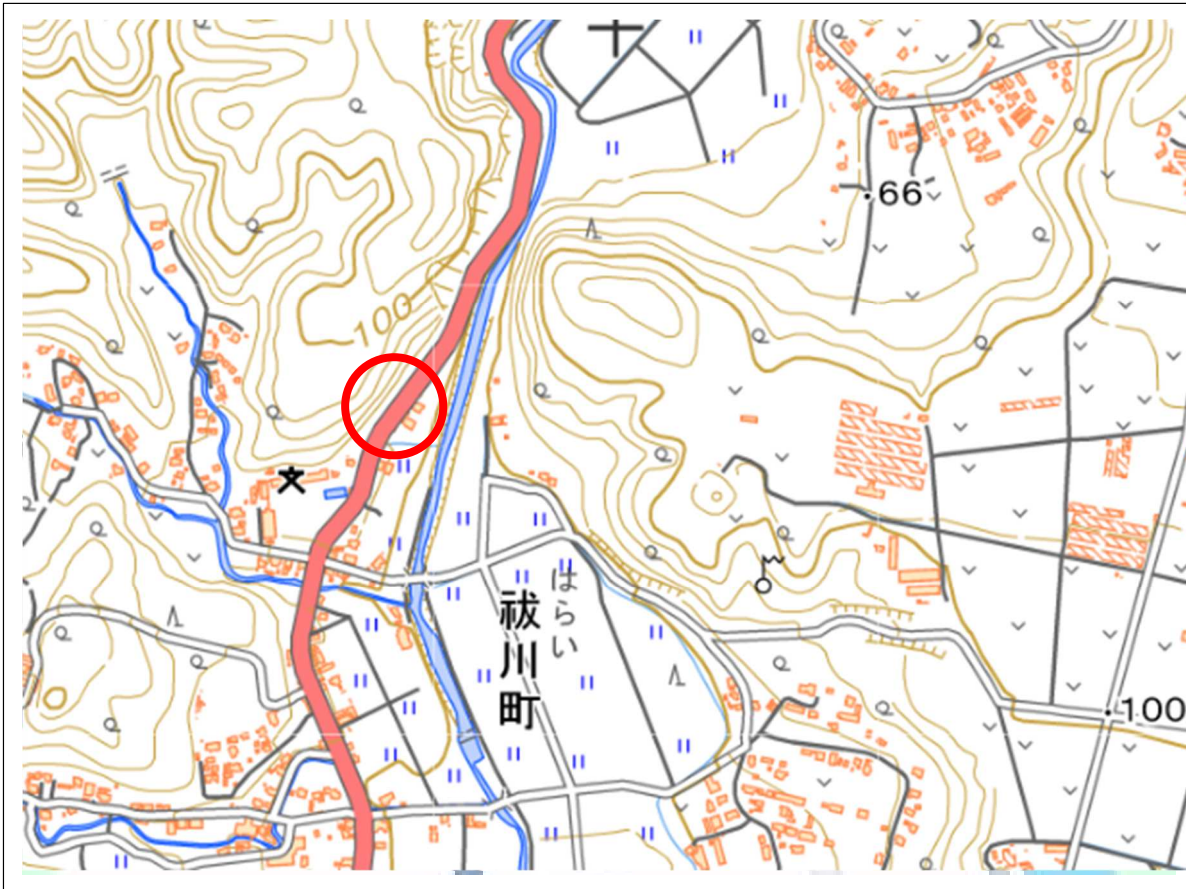
【様式 2】

【整理番号】

2

【現場地図】

電子地形図 25000(国土地理院)を加工して作成



【場所】(住所など具体的に記入)

祓川町 4726 番地 付近

【座標】(数字は半角)

北 31.42699° 、 東 130.85187°

【危険の状況や内容】(具体的に記入)

歩道が狭く、木が生い茂っているため見通しが悪い。往来する車のスピードも速く危ない。

【学校名】

祓川小学校

【路線名】

国道 504 号

【区分】

新規

or

再報告

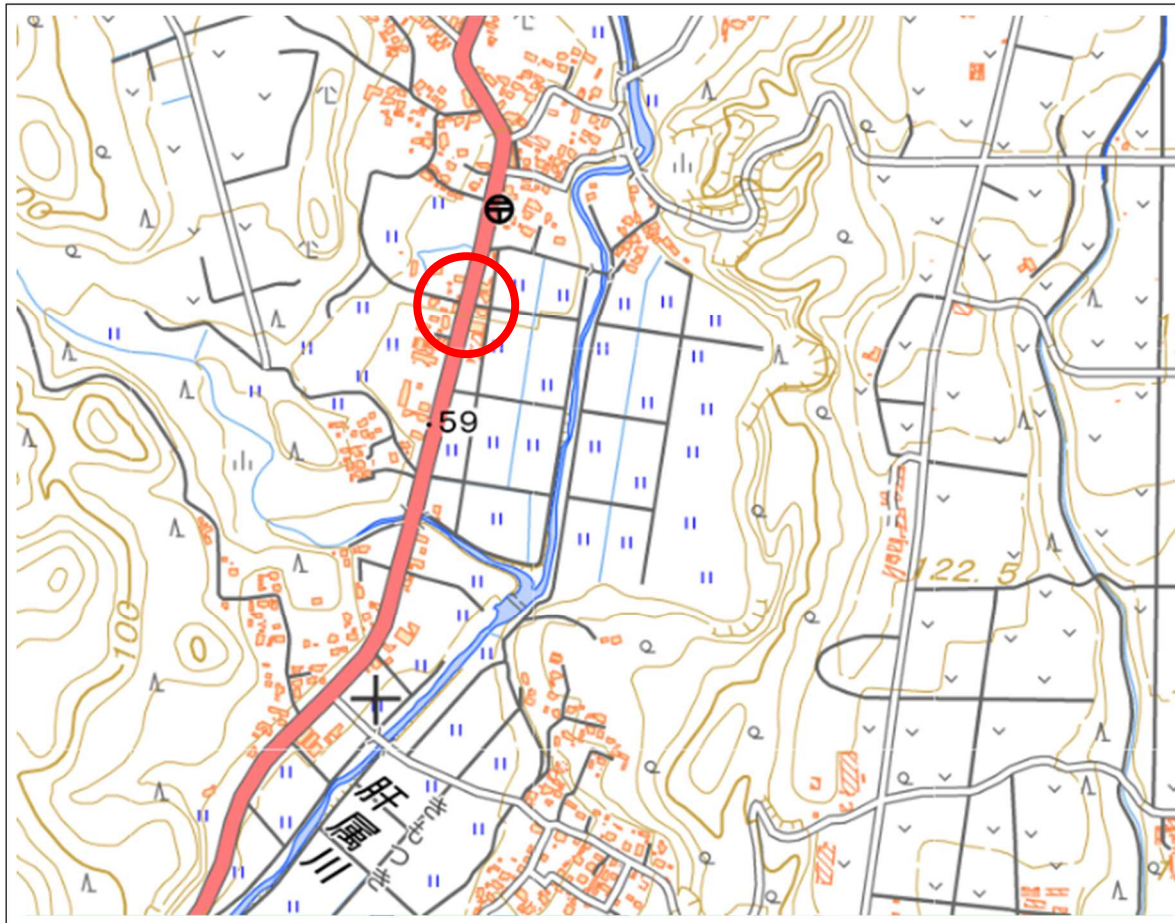
【様式 2】

【整理番号】

3

【現場地図】

電子地形図 25000(国土地理院)を加工して作成



【場所】(住所など具体的に記入)

上祓川町 8475 番地

サンコーストア前

【座標】(数字は半角)

北 31.43846°、東 130.85725°

【危険の状況や内容】(具体的に記入)

サンコーストア前の横断歩道の白線が消えており、ドライバーから横断歩道が認識しづらいため危険である。

【学校名】

祓川小学校

【路線名】

国道 504 号

【区分】

新規

or

再報告

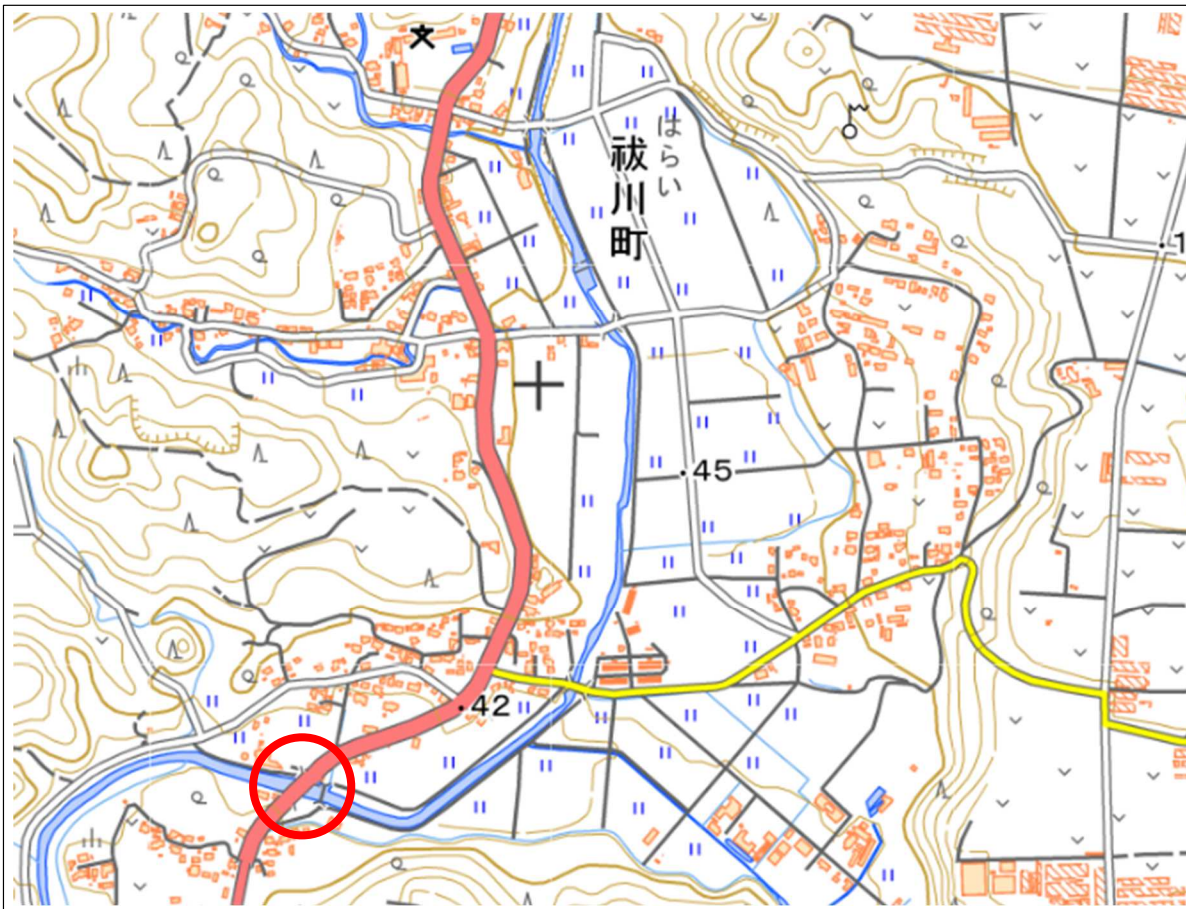
【様式2】

【整理番号】

4

【現場地図】

電子地形図 25000(国土地理院)を加工して作成



【場所】(住所など具体的に記入)

祓川町 4061 番地
のどか付近

【座標】(数字は半角)

北 31.41796° 、東 130.84934°
北 31.41815° 、東 130.84962°

【危険の状況や内容】(具体的に記入)

大園橋の手前とのどか付近から学校
に向かって左側のガードパイプが2カ
所破損している。

【学校名】

鹿屋市立東原小学校

【路線名】

市道 東原線

【区分】

新規

or

再報告

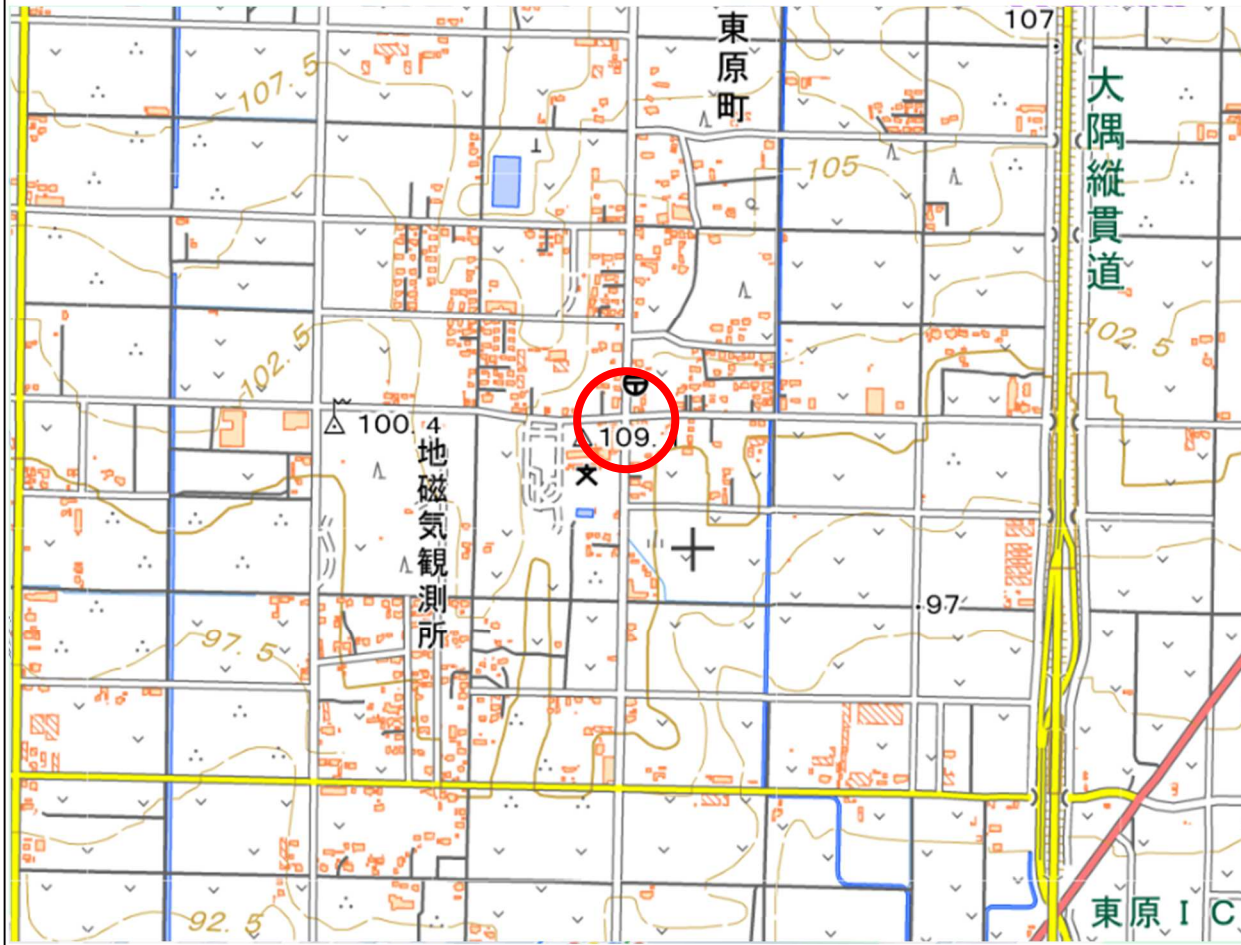
【様式2】

【整理番号】

5

【現場写真】

電子地形図 25000(国土地理院)を加工して作成



【場所】(住所など具体的に記入)

鹿屋市東原町5964番地1
(学校の北東角の交差点)

【座標】(数字は半角)

北 31.425438° 東 130.883181°

【危険の状況や内容】(具体的に記入)

学校裏門への交差点は、きもつきJAや運送会社所有の大型車等の交通量が非常に多い。また、9割近くの児童が正門を出て、該当の交差点を通っている。しかし、横断歩道がないため子供たちが優先的に渡れない状況にある。

子供たちの安全確保のために、ぜひ横断歩道の設置をお願いしたい。

【学校名】

笠野原小学校

【路線名】

市道 笠之原小学校線

【区分】

新規

or

再報告

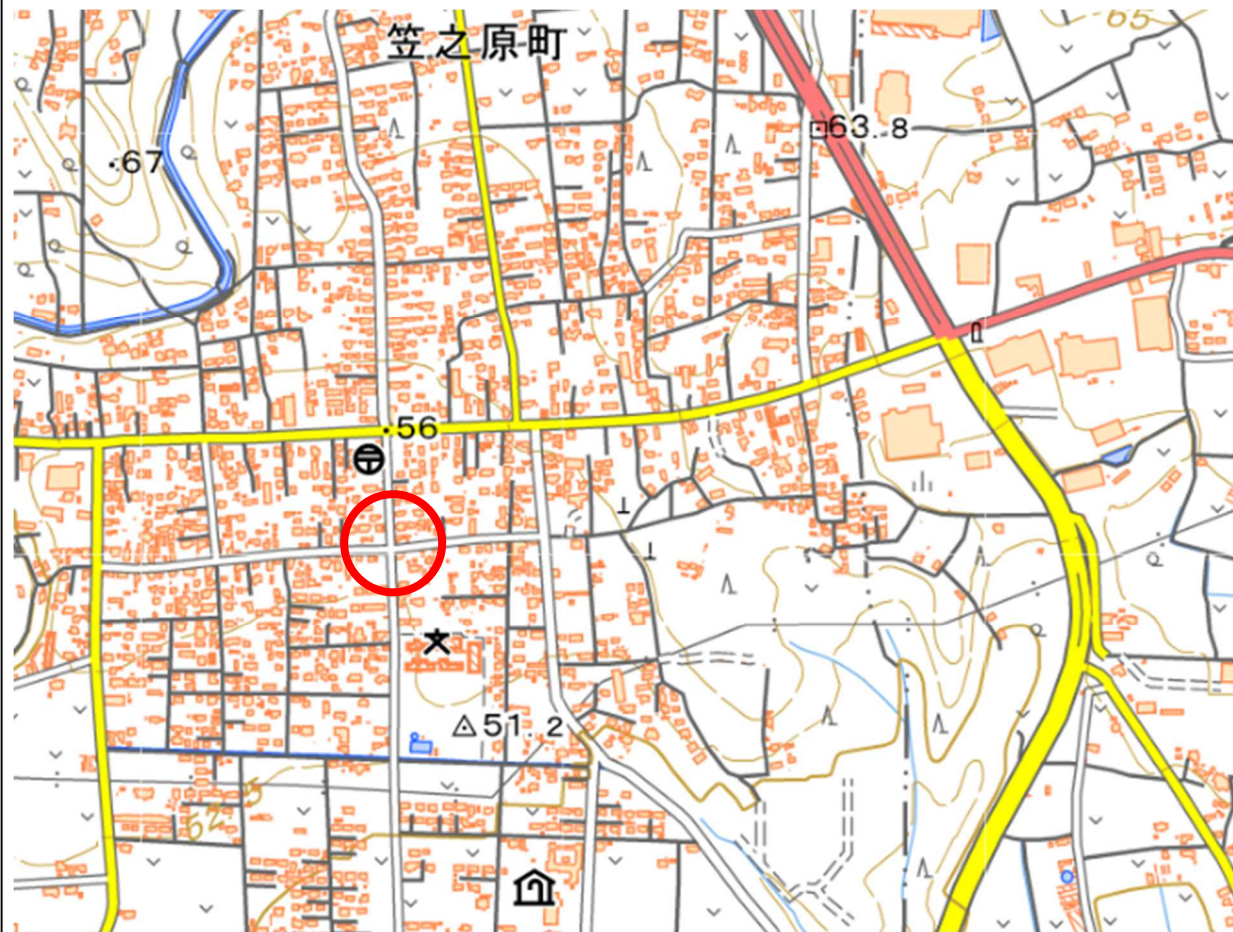
【様式 2】

【整理番号】

6

【現場地図】

電子地形図 25000(国土地理院)を加工して作成



【場所】(住所など具体的に記入)

笠之原町 42-31

県道 550 号「笠之原町交差点」から笠野原小方面へ入った最初の十字路付近

【座標】(数字は半角)

北 31.386655° 東 130.888862

【危険の状況や内容】(具体的に記入)

もともと狭い歩道の一か所に街灯と空き家からせり出した生垣があるため、児童が通行するのに妨げとなっている。雨天時は、傘を差したまま通行することができず、傘をすぼめて通行している。車道に避けて通行する児童もいる。

【学校名】
寿小学校

【路線名】
市道 新川農校線

【区分】
新規 or 再報告

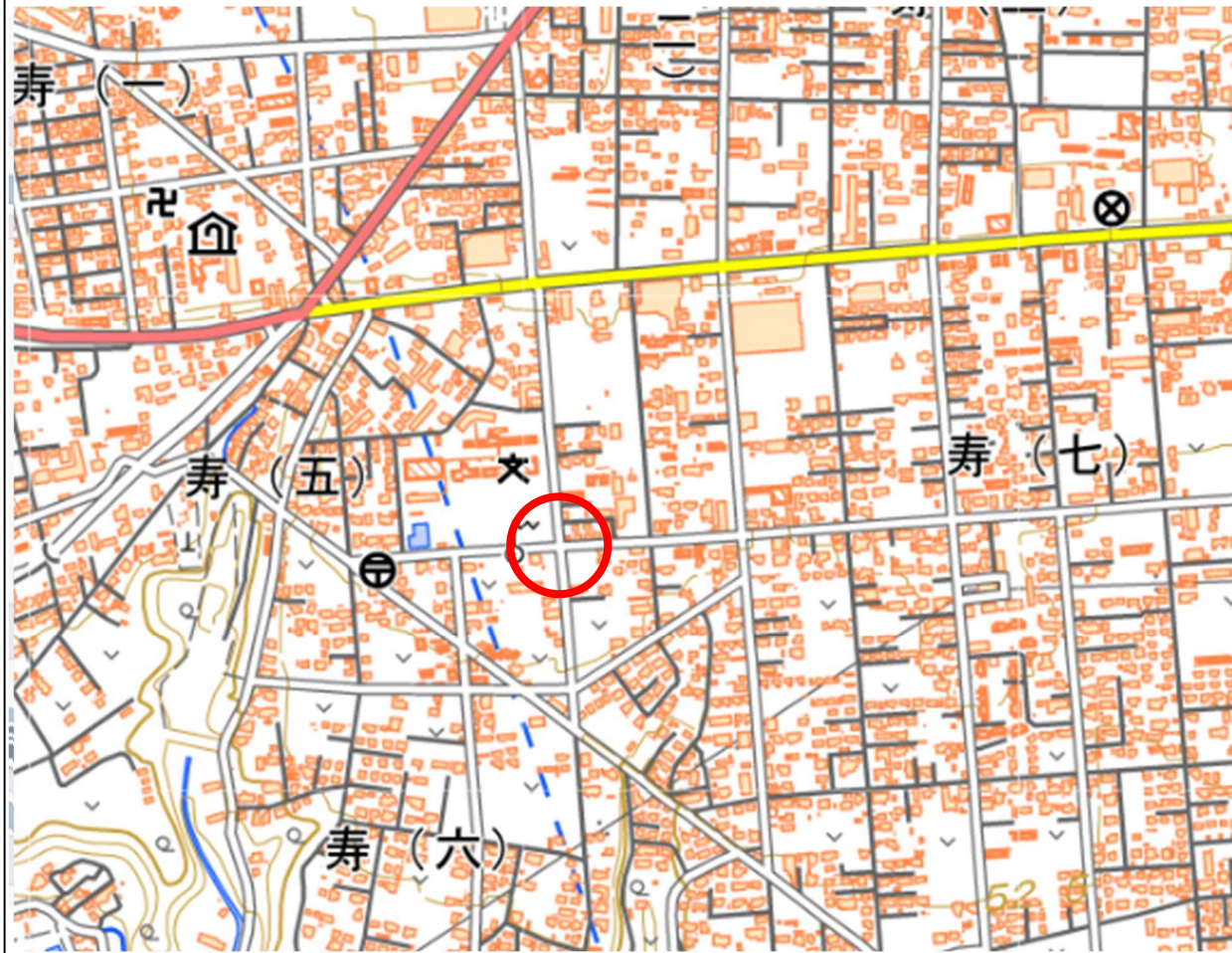
【様式2】

【整理番号】

7

【現場地図】

電子地形図 25000(国土地理院)を加工して作成



【場所】(住所など具体的に記入)
寿5丁目24-21
(寿小学校 南東側交差点)

【座標】(数字は半角)
北 31.3840941 東 130.8640491

【危険の状況や内容】(具体的に記入)
住宅の外壁があり、運転手からは死角となっている。ミラーが設置されているが、外壁裏側は、ミラーにも映らない場所(死角)になっている。特に登校時は、寿7・8丁目から登校する児童が多く、とても危険である。
外壁裏も確認できるミラーを追加設置していただきたい。

【学校名】

寿北小学校

【路線名】

市道 台地南北 6 号線

【区分】

新規

or

再報告

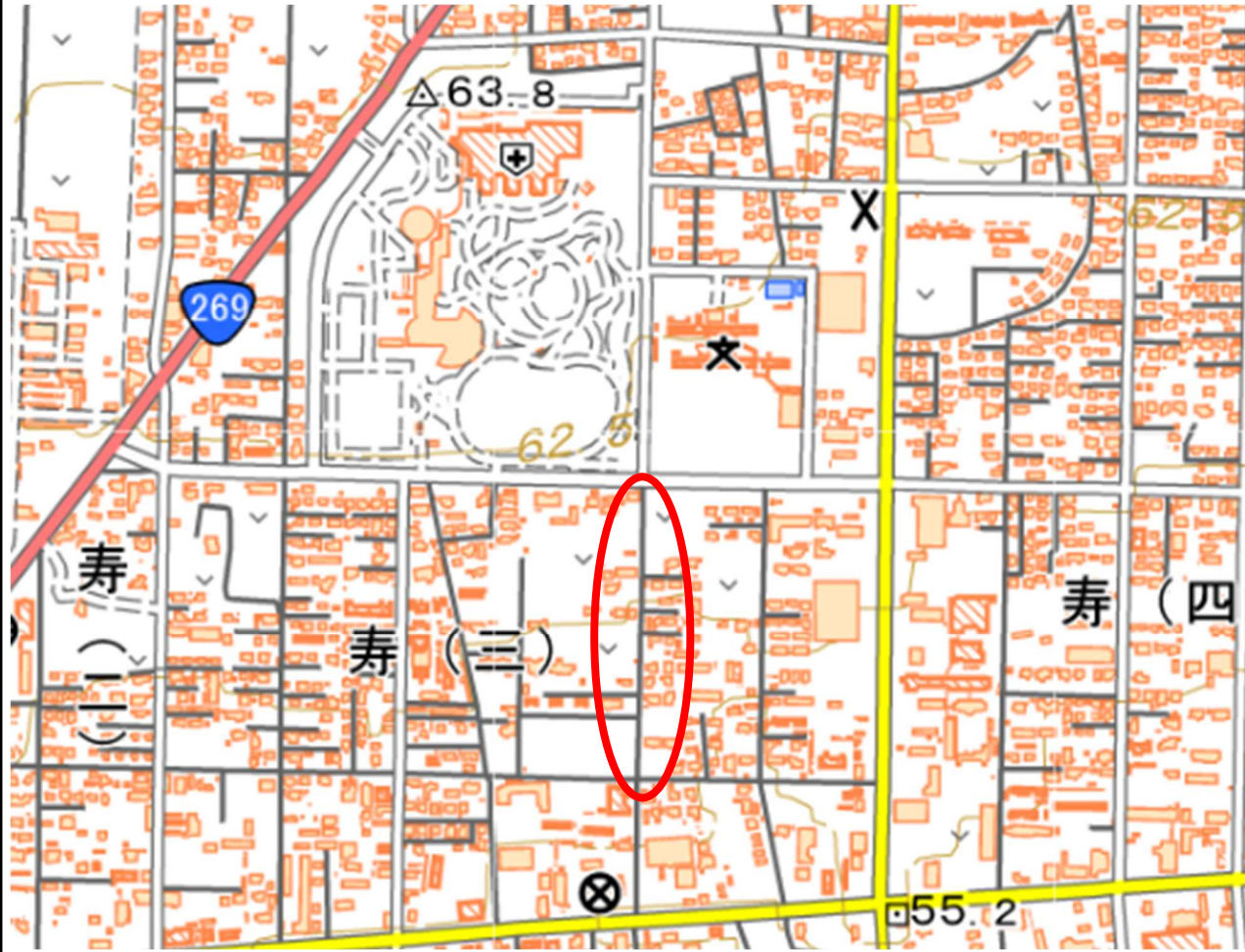
【様式 2】

【整理番号】

8

【現場地図】

電子地形図 25000(国土地理院)を加工して作成



【場所】(住所など具体的に記入)

鹿屋市寿 3 丁目

寿北小学校～警察署の間の道路

【座標】(数字は半角)

北 31.39065° 東 130.87063°

【危険の状況や内容】(具体的に記入)

道幅に対して交通量が多く、離合がしづらい。

新しい家が多く、児童の下校時の人数も多い。

歩道もなく、車との距離が近い。

【学校名】

田崎小学校

【路線名】

市道 東南中央線

【区分】

新規

or

再報告

【様式2】

【整理番号】

9

【現場地図】

電子地形図 25000(国土地理院)を加工して作成



【場所】(住所など具体的に記入)

鹿屋市川西町 3 6 1 6 - 1 2

【座標】(数字は半角)

北 31.3600871, 東 130.8678029

【危険の状況や内容】(具体的に記入)

令和7年3月, 下校時において児童が道路を横断中, 直進してきた乗用車(写真左側の車と同じ状況)のタイヤで左足背を踏まれる接触事故が起きた。

原因は, 乗用車の前方不注意によるものであり, 交通量が多く同様の事故が起きる可能性が今後も高い。

【学校名】

田崎小学校

【路線名】

市道 東南中央線

【区分】

新規 or 再報告

【様式2】

【整理番号】

10

【現場地図】

電子地形図 25000(国土地理院)を加工して作成



【場所】(住所など具体的に記入)

川西町 3 6 3 1

日の出幼稚園前交差点付近

【座標】(数字は半角)

北 31.3601189, 東 130.8679470

【危険の状況や内容】(具体的に記入)

令和6年11月, 児童が登校時において母親と道路を横断中, 左折してきた軽乗用車と接触する事故が起きた。

原因は, 軽自動車の前方不注意によるものだったが, 優先順位1と同様, 今後も事故が起きる可能性が高い。

【学校名】

田崎小学校

【路線名】

市道 田崎小北線

【区分】

新規

or

再報告

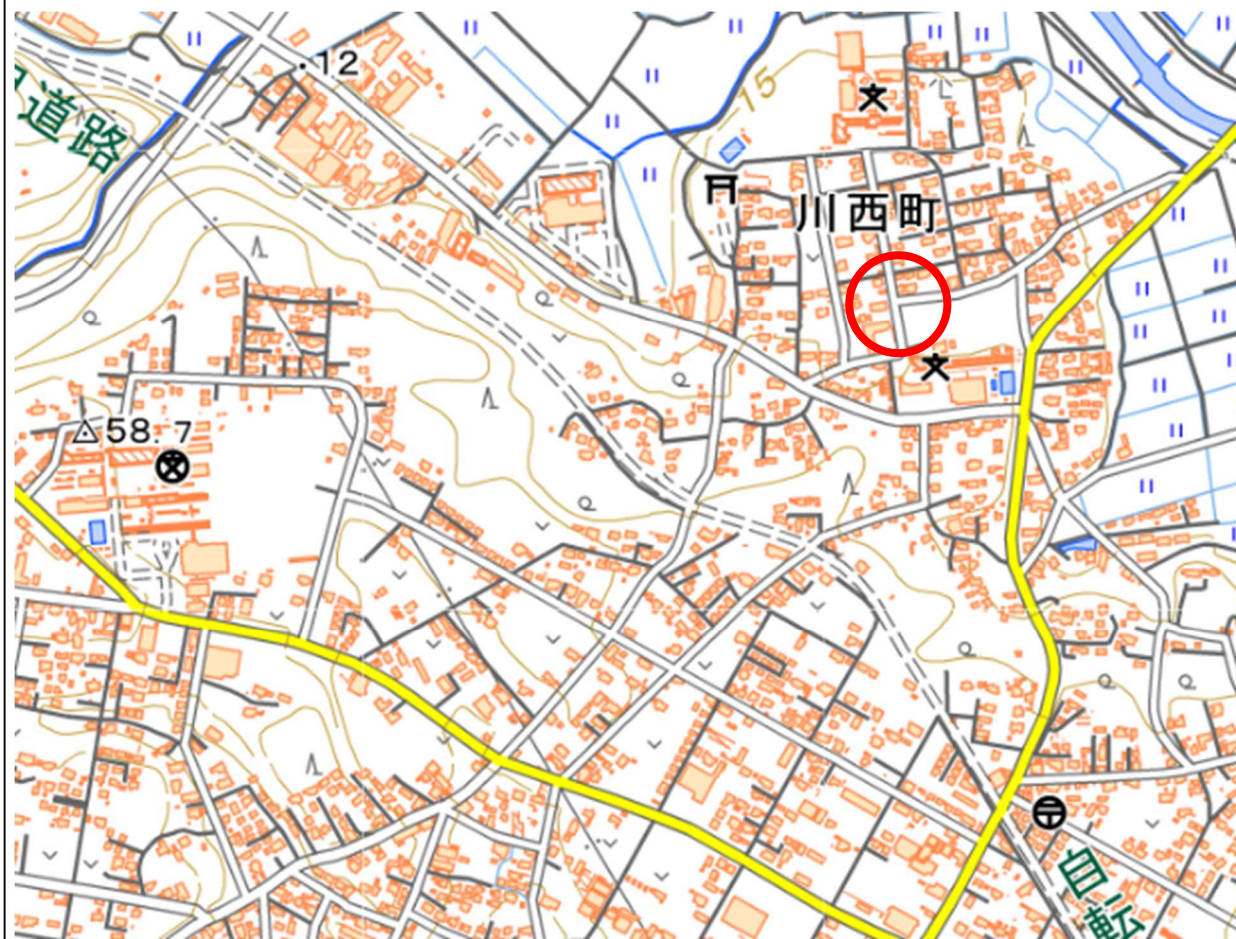
【様式2】

【整理番号】

11

【現場地図】

電子地形図 25000(国土地理院)を加工して作成



【場所】(住所など具体的に記入)

鹿屋市川西町4800

【座標】(数字は半角)

北 31.3661859, 東 130.8755327

【危険の状況や内容】(具体的に記入)

停止線が消えかかっており、一時停止せず、速度を緩めずに進入する車がある。

学校に向かう小・中学生が前方を通行し、またこぼと保育園への送りで駐停車する車と、本校職員駐車場に進入する車と、人の交差が激しい。今後事故が起きる可能性が高い。

【学校名】
田崎小学校

【路線名】
県道 550 号線

【区分】
新規 or 再報告

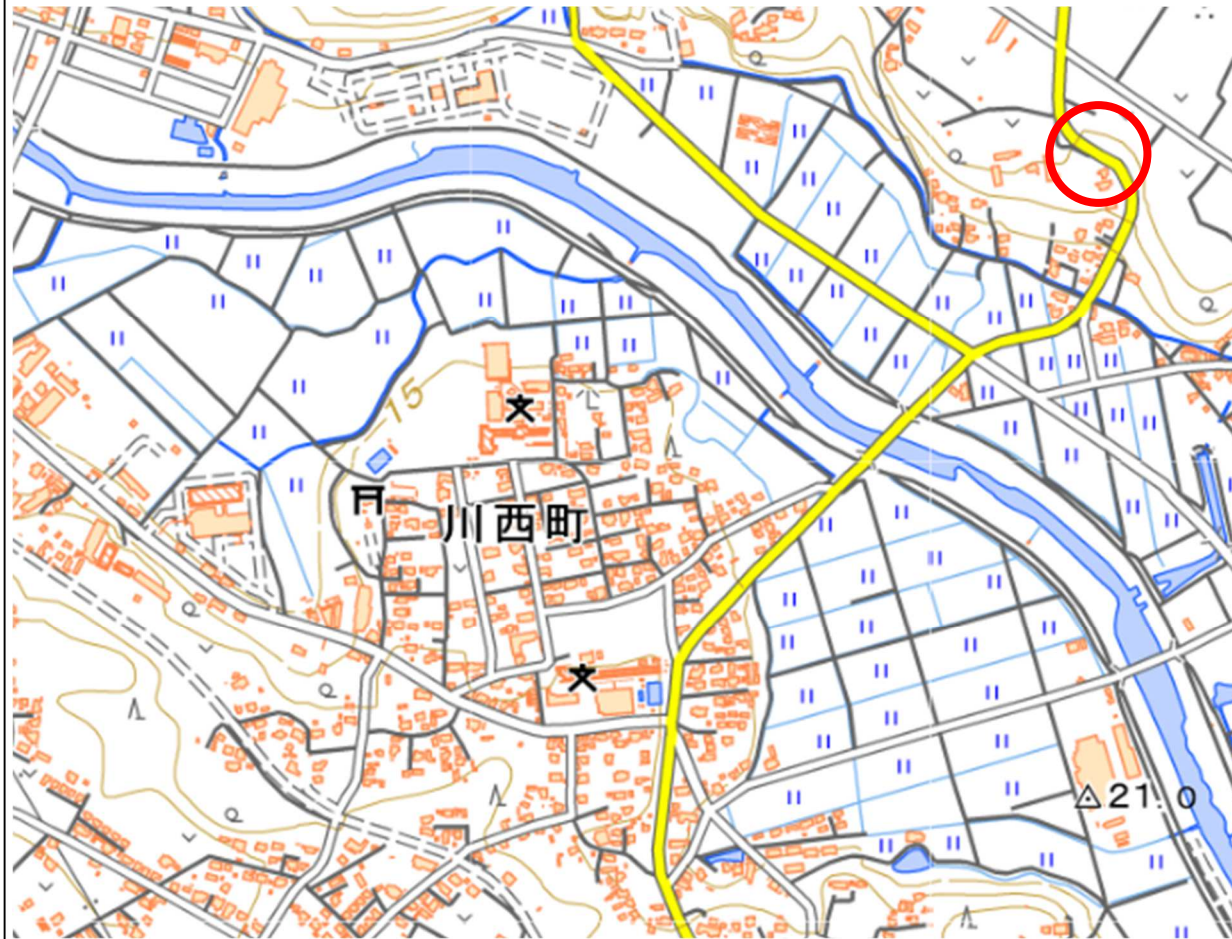
【様式 2】

【整理番号】

12

【現場地図】

電子地形図 25000(国土地理院)を加工して作成



【場所】(住所など具体的に記入)

鹿屋市川東町 6 7 1 6
県道 550 号付近

【座標】(数字は半角)

北 31.3707102, 東 130.8822727

【危険の状況や内容】(具体的に記入)

坂道で歩道が非常に狭いエリアがあり、歩道に木が生い茂っている。朝は車の往来が激しく、中高生が自転車で勢いのあるスピードで降りてくる。

小学生は少ないが、小・中・高校生の通学路になっており、人・自転車・車が多いため要注意な箇所である。

【学校名】

西原小学校

【路線名】

市道 古前城線

【区分】

新規

or

再報告

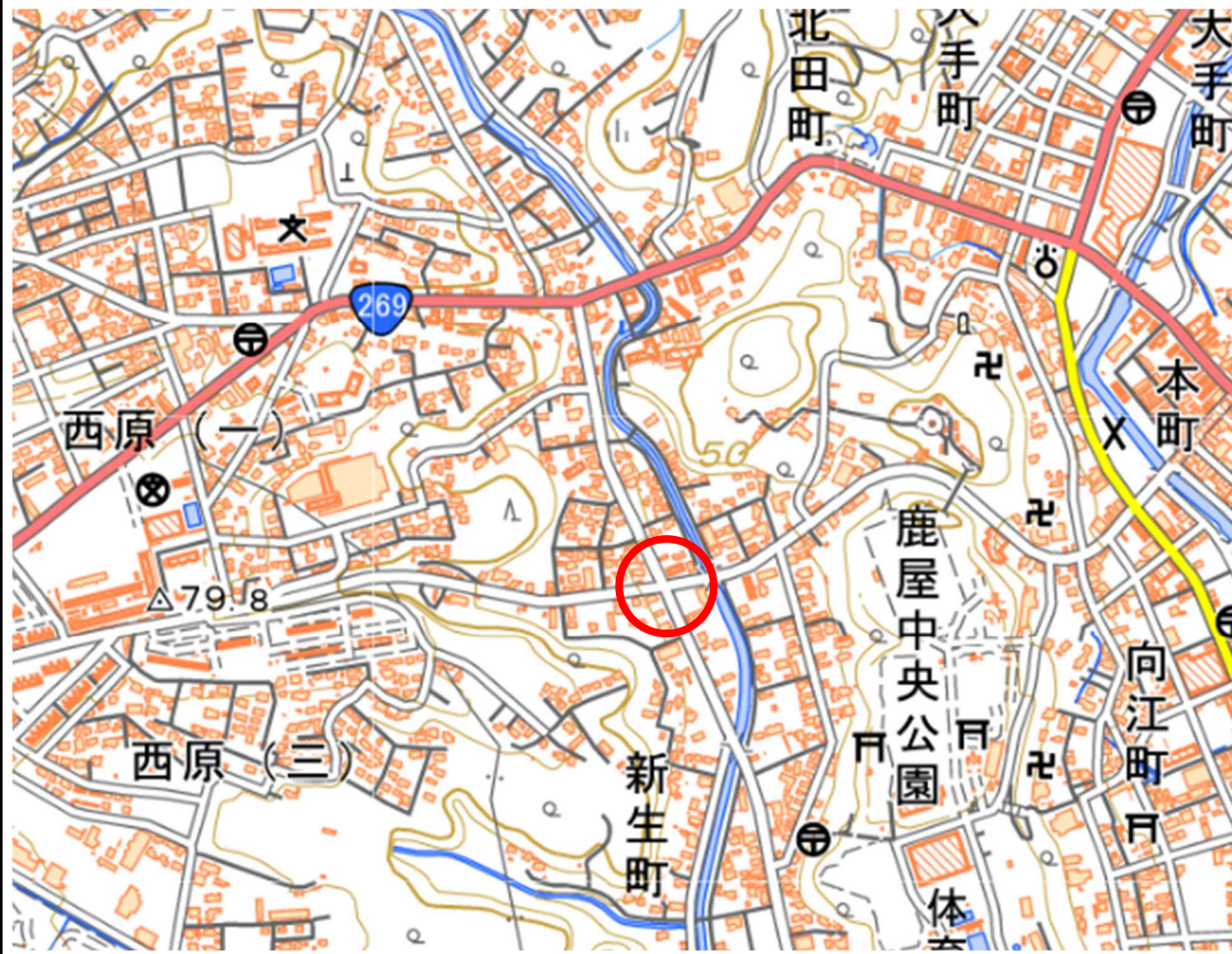
【様式 2】

【整理番号】

13

【現場地図】

電子地形図 25000(国土地理院)を加工して作成



【場所】(住所など具体的に記入)

新生町 13-17

十字路の横断歩道の信号を待つ場所

【座標】(数字は半角)

北 31.384742, 東 130.845146

【危険の状況や内容】(具体的に記入)

交通量が多く、児童の通行も多い。信号を待つ場所が狭い上にガードレールなどもほとんどないため接触事故等が心配である。

【学校名】

西原台小学校

【路線名】

国道 269 号

【区分】

新規

or

再報告

【様式 2】

【整理番号】

14

【現場地図】

電子地形図 25000(国土地理院)を加工して作成



【場所】(住所など具体的に記入)

国道 269 号線 県教職員近く交差点
(西原台小学校から)

【座標】(数字は半角)

北 31.378542° , 東 130.824558°

【危険の状況や内容】(具体的に記入)

国道 269 号線、県教職員住宅近くの交差点の横断歩道が薄くなっており、ほぼ見えない状況である。通学路としても使用している。交通量も多く制限速度も 50 km と速いためペイントの塗り直しが必要である。

【学校名】

西原台小学校

【路線名】

市道 西原今坂線

【区分】

新規

or

再報告

【様式 2】

【整理番号】

15

【現場地図】

電子地形図 25000(国土地理院)を加工して作成



【場所】(住所など具体的に記入)

今坂公民館前

(国道550号線 今坂バス停付近から西原台小付
近へつながる道)

【座標】(数字は半角)

北 31.382465° , 東 130.823521°

【危険の状況や内容】(具体的に記入)

今坂公民館前T字路。国道550号線、今坂バス停近くから西原台小近く今坂公民館につながる道で、登下校時刻の交通量が多い。公民館付近にロードペイントがあるが、横断歩道有りのペイントが消えているため、塗り直しが必要である。

【学校名】

花岡小学校

【路線名】

里道

【区分】

新規

再報告

【様式2】

【整理番号】

16

【現場地図】

電子地形図 25000(国土地理院)を加工して作成



【場所】(住所など具体的に記入)

海道町
旧中塩屋商店と古江バイパスの間の農
業用水路

【座標】(数字は半角)

北 31.400722 東 130.781119

【危険の状況や内容】(具体的に記入)

用水路が深く、大雨の時に満水となり、水が溢れ、道路との境目が分からないこともある。

【学校名】

野里小学校

【路線名】

県道 550 号線

【区分】

新規

or

再報告

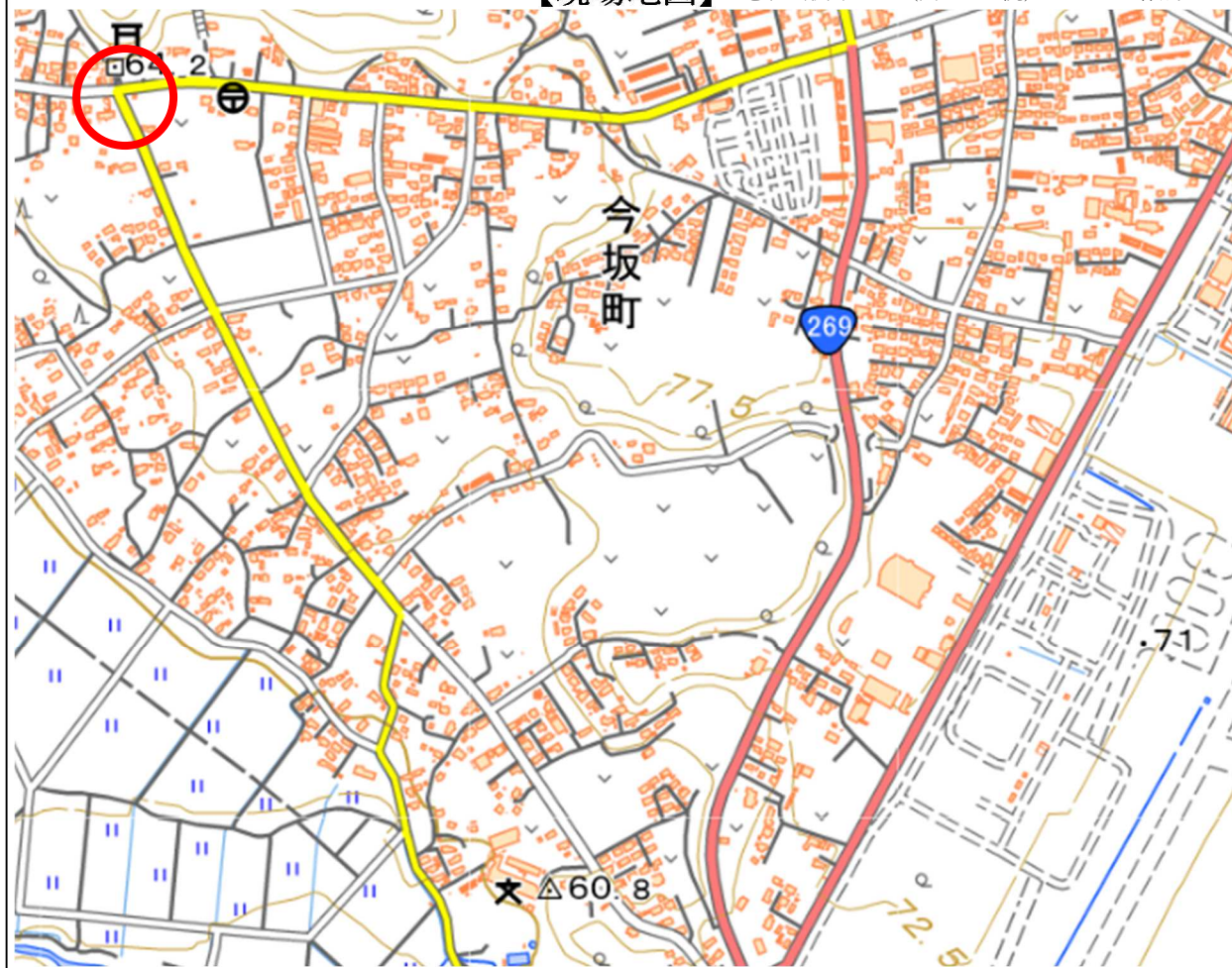
【様式 2】

【整理番号】

17

【現場地図】

電子地形図 25000(国土地理院)を加工して作成



【場所】(住所など具体的に記入)

鹿屋市野里町 1 1 6 9

【座標】(数字は半角)

北 31.3803276

東 130.8151682

【危険の状況や内容】(具体的に記入)

信号はあるものの、車の通りが多く、車も非常にスピードを上げていることが多い場所である。昨年度、本校児童が車との接触事故あり。大型店舗も建設中であり、今後はさらに車の量が増えることが考えられる。

【学校名】

大始良小学校

【路線名】

市道 横山切小田線

【区分】

新規

or

再報告

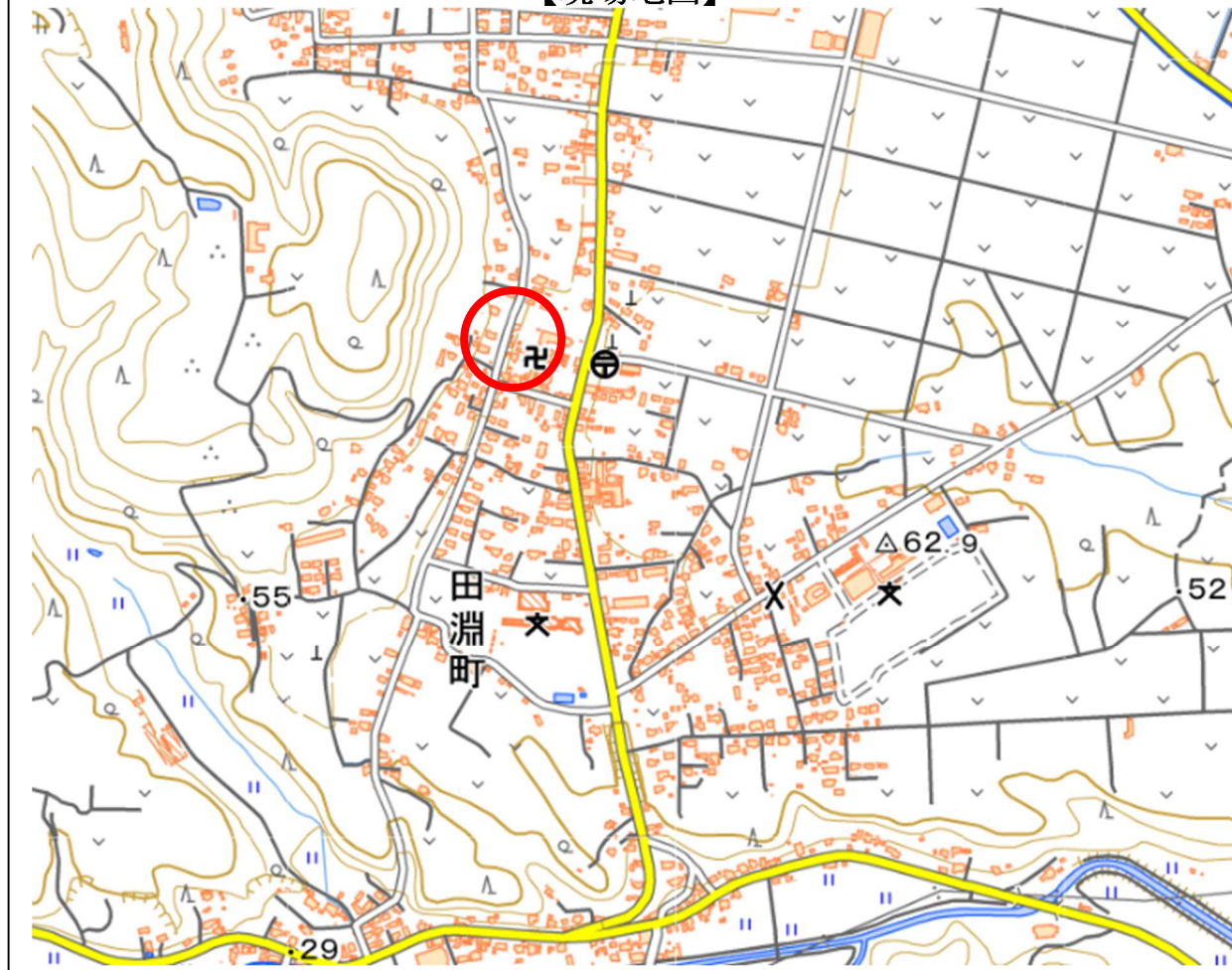
【様式2】

【整理番号】

18

【現場地図】

電子地形図 25000(国土地理院)を加工して作成



【場所】(住所など具体的に記入)

横山町 和光こども園裏

【座標】(数字は半角)

31.3414366,130.8339879

【危険の状況や内容】(具体的に記入)

倒壊の恐れあり

市役所確認済み

住民と取り壊しの方向で動いている

【学校名】

大始良小学校

【路線名】

県道 73 号線

【区分】

新規

or

再報告

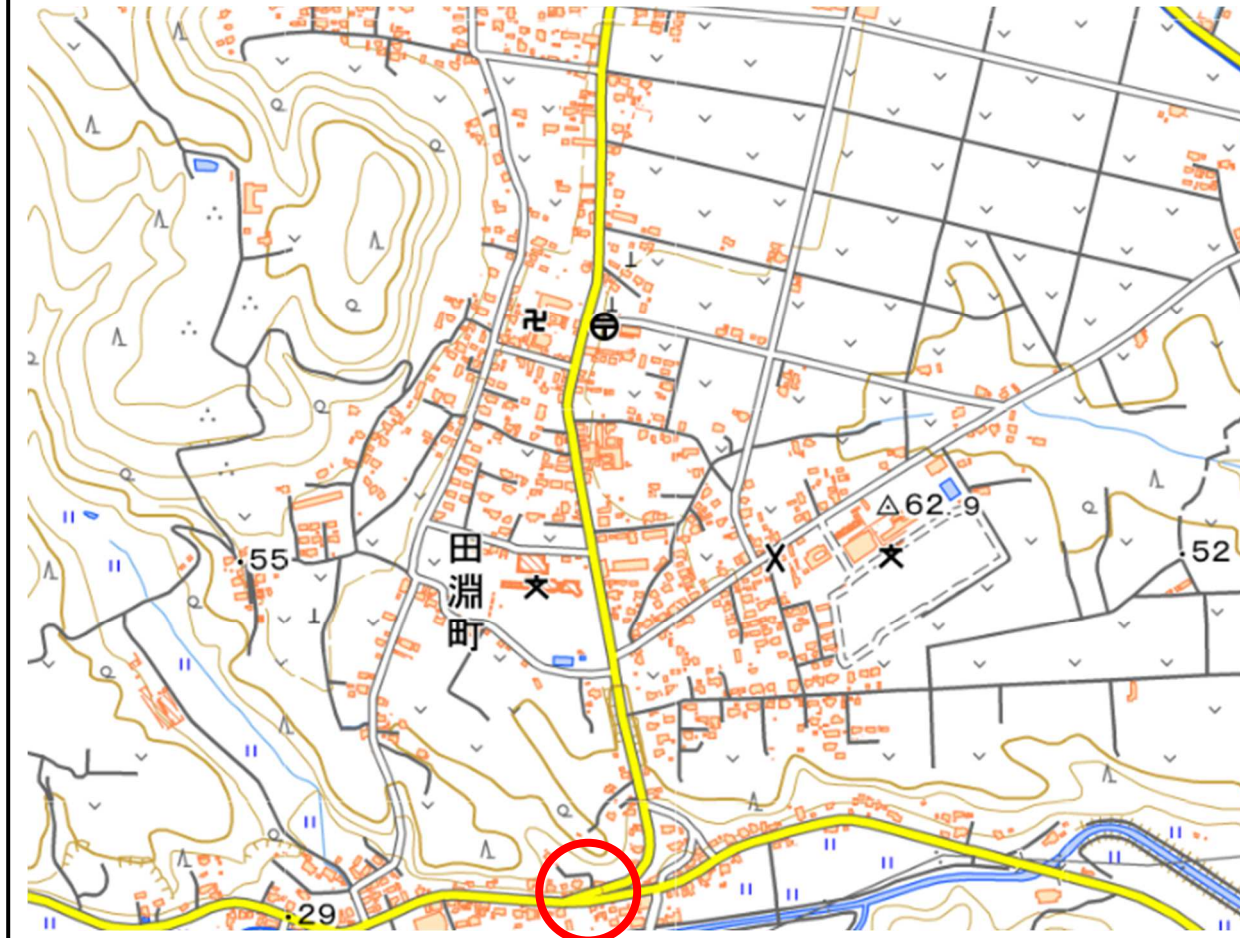
【様式 2】

【整理番号】

19

【現場地図】

電子地形図 25000(国土地理院)を加工して作成



【場所】(住所など具体的に記入)

田淵町県道73号線

【座標】(数字は半角)

31.3336996,130.8346951

【危険の状況や内容】(具体的に記入)

工事中のため、歩行者道路が非常に狭い

大型車もたくさん通行する

【学校名】
南小学校

【路線名】
県道 73 号線
市道 南小学校東線

【区分】
新規 or 再報告

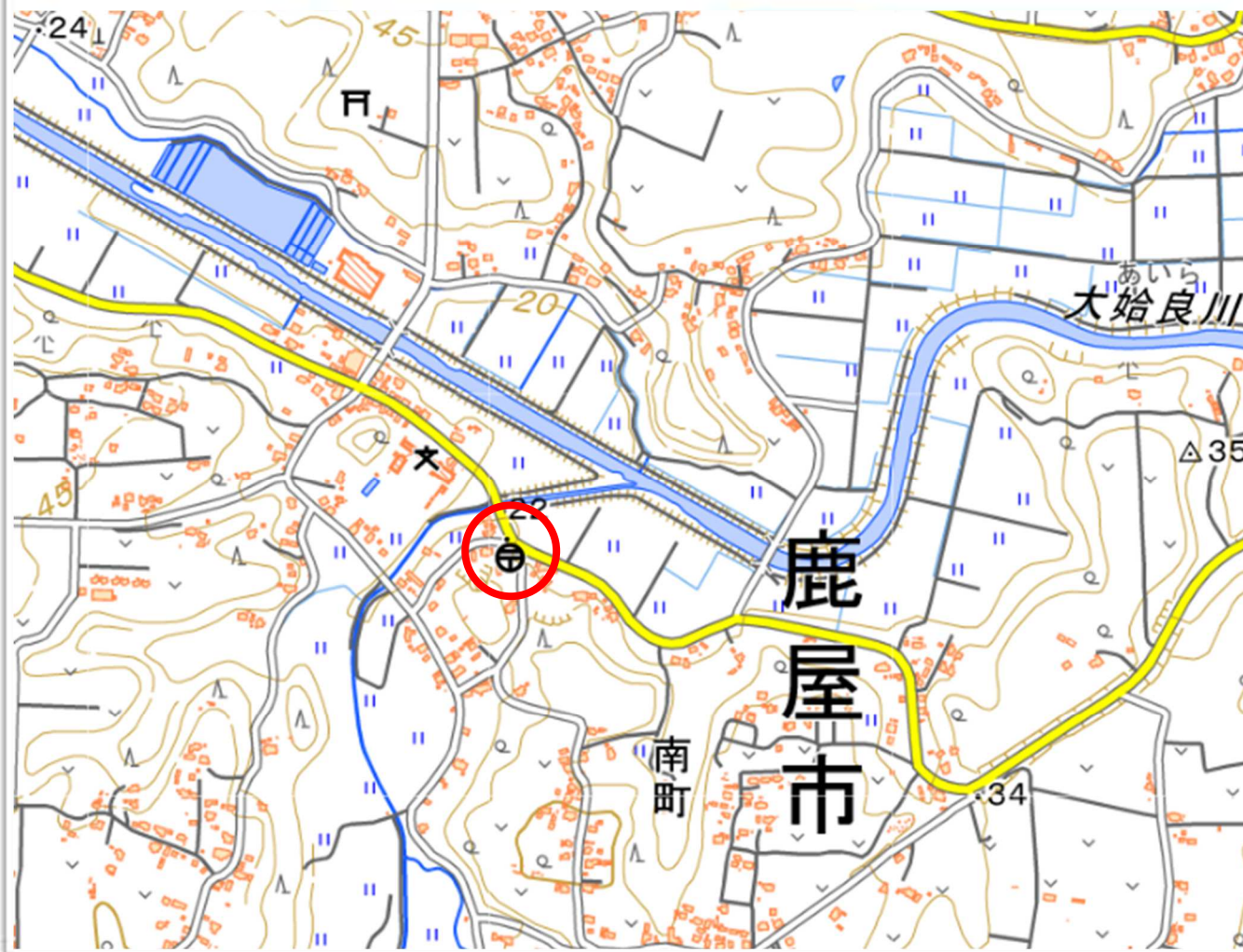
【様式 2】

【整理番号】

20

【現場写真】

電子地形図 25000(国土地理院)を加工して作成



【住所】(住所など具体的に記入)

鹿屋市南町 2 5 7 - 1
鹿屋南町郵便局前の交差点

【座標】(数字は半角)

北 31.32847930320566°
東 130.86929209815196°

【危険の状況や内容】(具体的に記入)

写真①のAとBのところに停止線がないため、車輛が道路際まで進んでくるため危険である。

この道は児童の通学路になっており、早めの対応をお願いしたい。

また、写真②にあるとおり、Aからの出口は右側は見通しがきくが左側が全く見えないため、停止線だけでは心許ない。ガードミラーの設置を要望したい。

写真①のCのラインが消えかかっており、低学年児童にもはっきり分かるように引き直していただきたい。

【学校名】

南小学校

【路線名】

市道 南楠原線

【区分】

新規

or

再報告

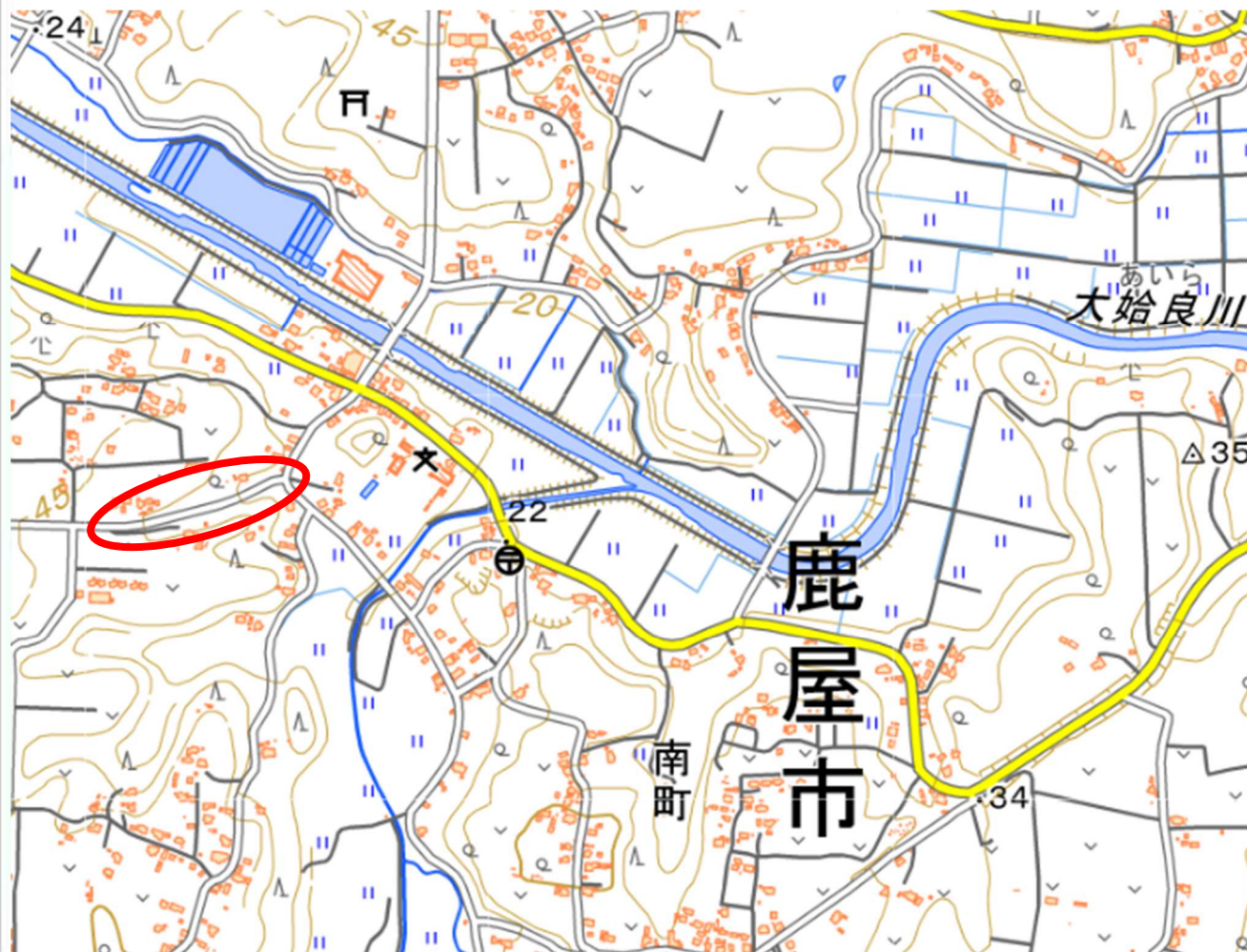
【様式2】

【整理番号】

21

【現場写真】

電子地形図 25000(国土地理院)を加工して作成



【住所】(住所など具体的に記入)

鹿屋市南町2803-2の住宅が接する
道路
南町集落センターに登る坂道の途中

【座標】(数字は半角)

北 31.328811068579693°
東 130.86512844887895°

【危険の状況や内容】(具体的に記入)

通学路の歩道脇の藪から、雑草や落ち葉が押し寄せ、児童は自然と歩道をはみ出して歩いてしまう。白線の内側には側溝の蓋が盛り上がり歩きにくいこともその原因になっている。学校やPTAで対応しようという話題にしているが、小規模のため人数が足りずどうしてもそこまでできない。傾斜がきつく、毎年必ず児童の誰かが転倒をする。斜面からの落下物をせき止める手立てはないものだろうか。併せてガードレール等の設置により歩道を広くはできないだろうか。

【学校名】

西俣小学校

【路線名】

県道 550 号線

【区分】

新規

or

再報告

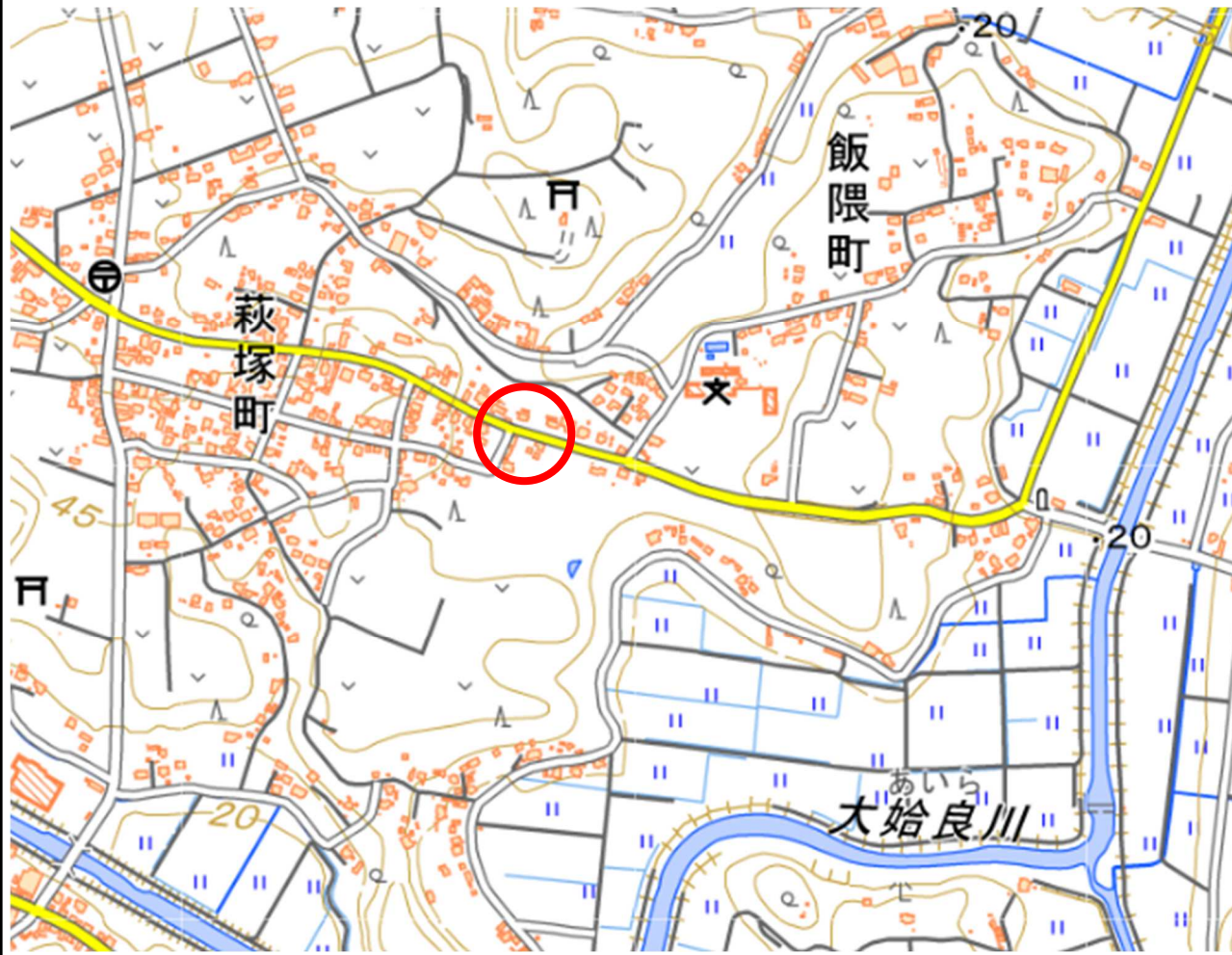
【様式 2】

【整理番号】

22

【現場地図】

電子地形図 25000(国土地理院)を加工して作成



【場所】(住所など具体的に記入)

〒893-0036

鹿児島県鹿屋市萩塚町 3001

県道 550 号 せいなんライス前

【座標】(数字は半角)

北 31.3357°

東 130.87326°

【危険の状況や内容】(具体的に記入)

児童の通学路であるが、交通量が多い。大型車もよく通る。特に朝夕の交通量が多い。また時速 30 km の法定速度を超過している自動車も多いことや大型車が離合する場所になっているため、大変危険である。

【学校名】

高隈小学校

【路線名】

市道 中道支所線

【区分】

新規

or

再報告

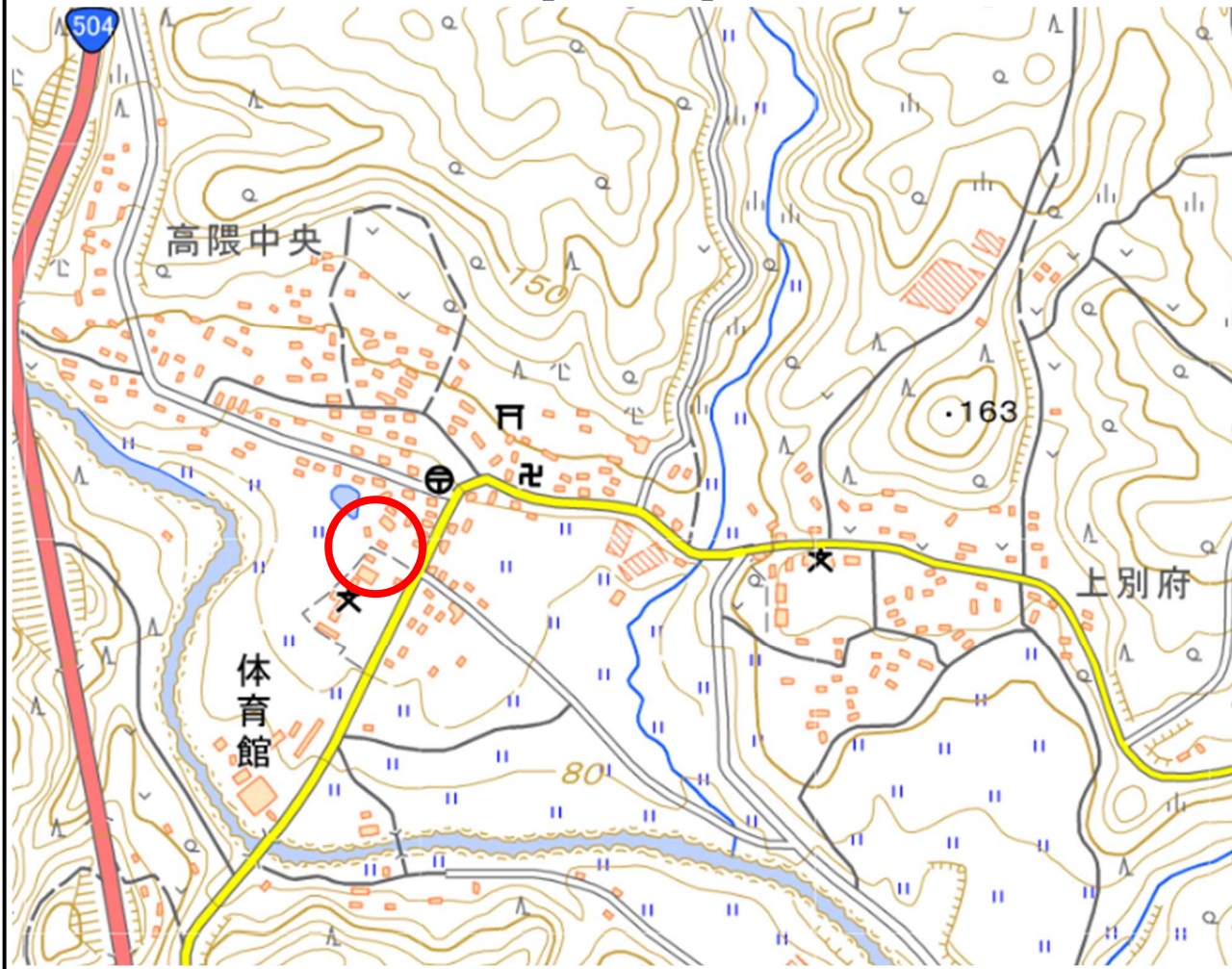
【様式 2】

【整理番号】

23

【現場地図】

電子地形図 25000(国土地理院)を加工して作成



【場所】(住所など具体的に記入)

鹿屋市上高隈町 69 番地

【座標】(数字は半角)

31°29'21.7"N 130°52'27.7"E

【危険の状況や内容】(具体的に記入)

側溝の水量も多く、深さもある。特に雨天時には水位が増し、流れも速くなるので危険である。

【学校名】

大黒小学校

【路線名】

市道 吉ヶ別府大黒線

【区分】

新規

or

再報告

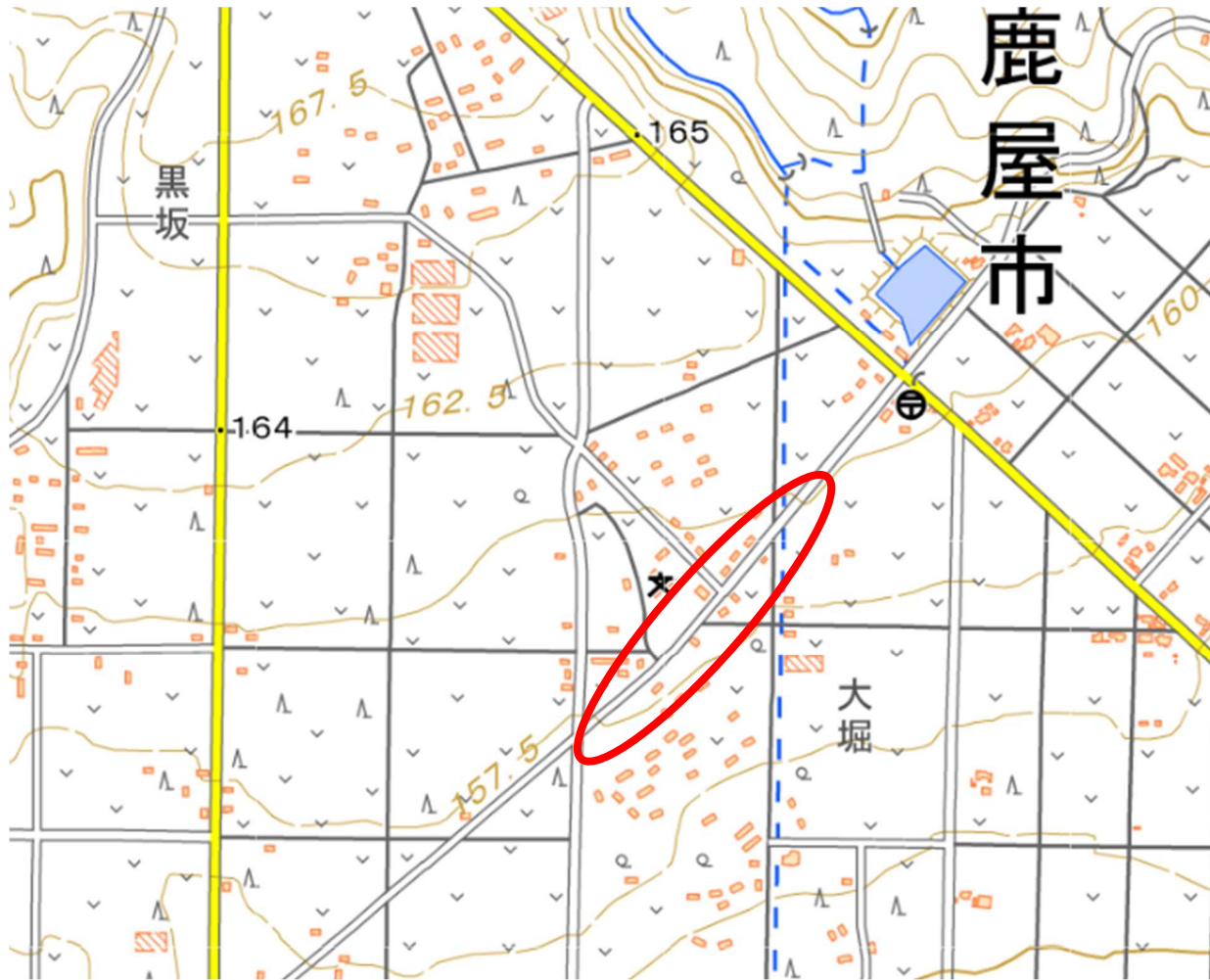
【様式 2】

【整理番号】

24

【現場地図】

電子地形図 25000(国土地理院)を加工して作成



【場所】(住所など具体的に記入)

下高隈町 4622 番地
大黒小学校正門

【座標】(数字は半角)

北 31.460765, 東 130.880807

【危険の状況や内容】(具体的に記入)

高隈串良線から下高隈川東線へ抜ける道になっているため、登下校時は特に交通量が多い。道幅が狭く、通行する車のスピードが速く危険である。また、緑と白の歩行者ラインも消えている。

【学校名】

輝北小学校

【路線名】

国道 504 号

【区分】

新規

or

再報告

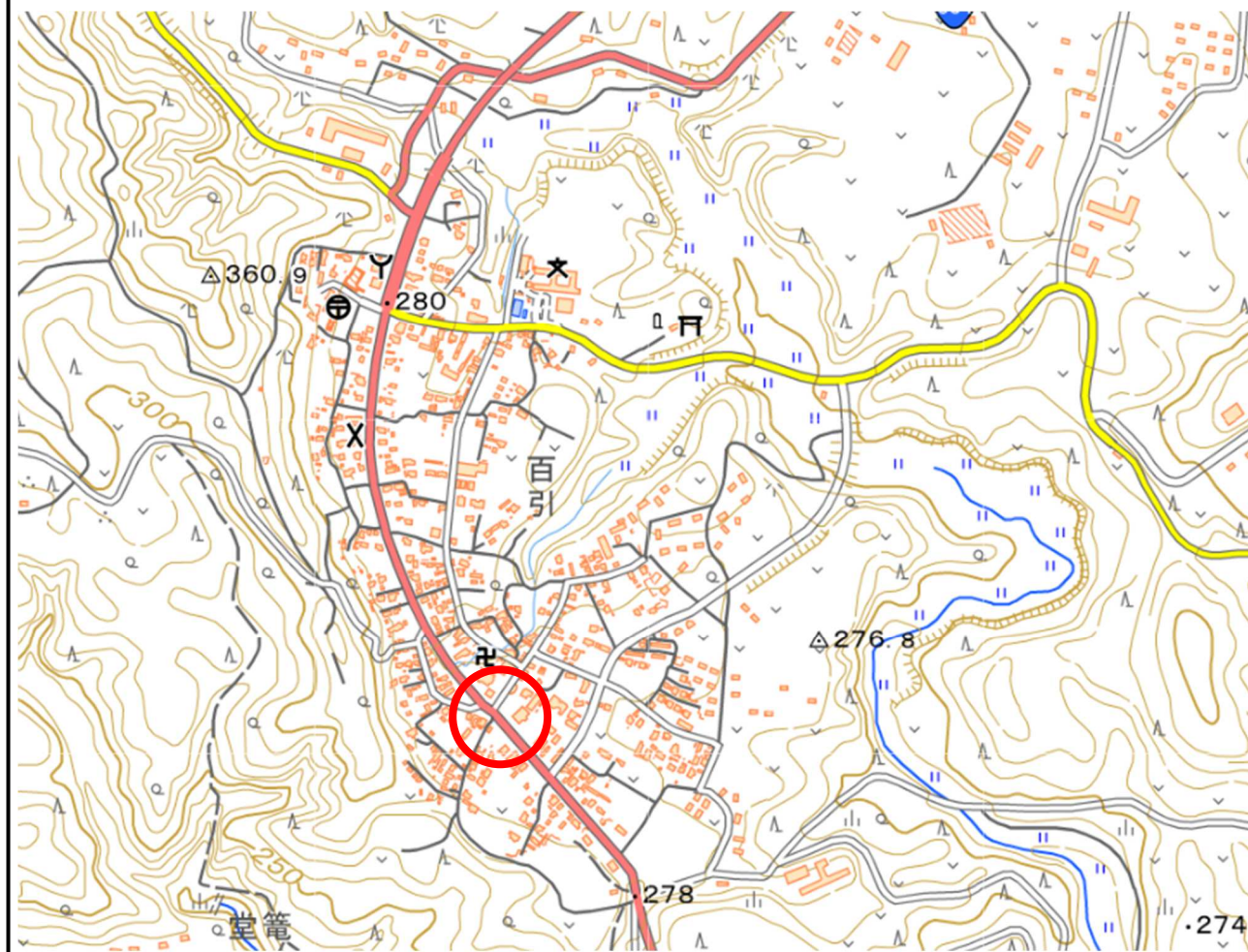
【様式 2】

【整理番号】

25

【現場地図】

電子地形図 25000(国土地理院)を加工して作成



【場所】(住所など具体的に記入)

ファミリーマート輝北店近く
信号のない横断歩道

【座標】(数字は半角)

北 31.547055 東 130.86485

【危険の状況や内容】(具体的に記入)

- ・ 横断歩道の白線が薄くなっている。
- ・ 国道504号で、大きなトラック等もよく通る道である。
- ・ この横断歩道を渡って登下校する児童もいる。

【学校名】

輝北小学校

【路線名】

国道 504 号

【区分】

新規

or

再報告

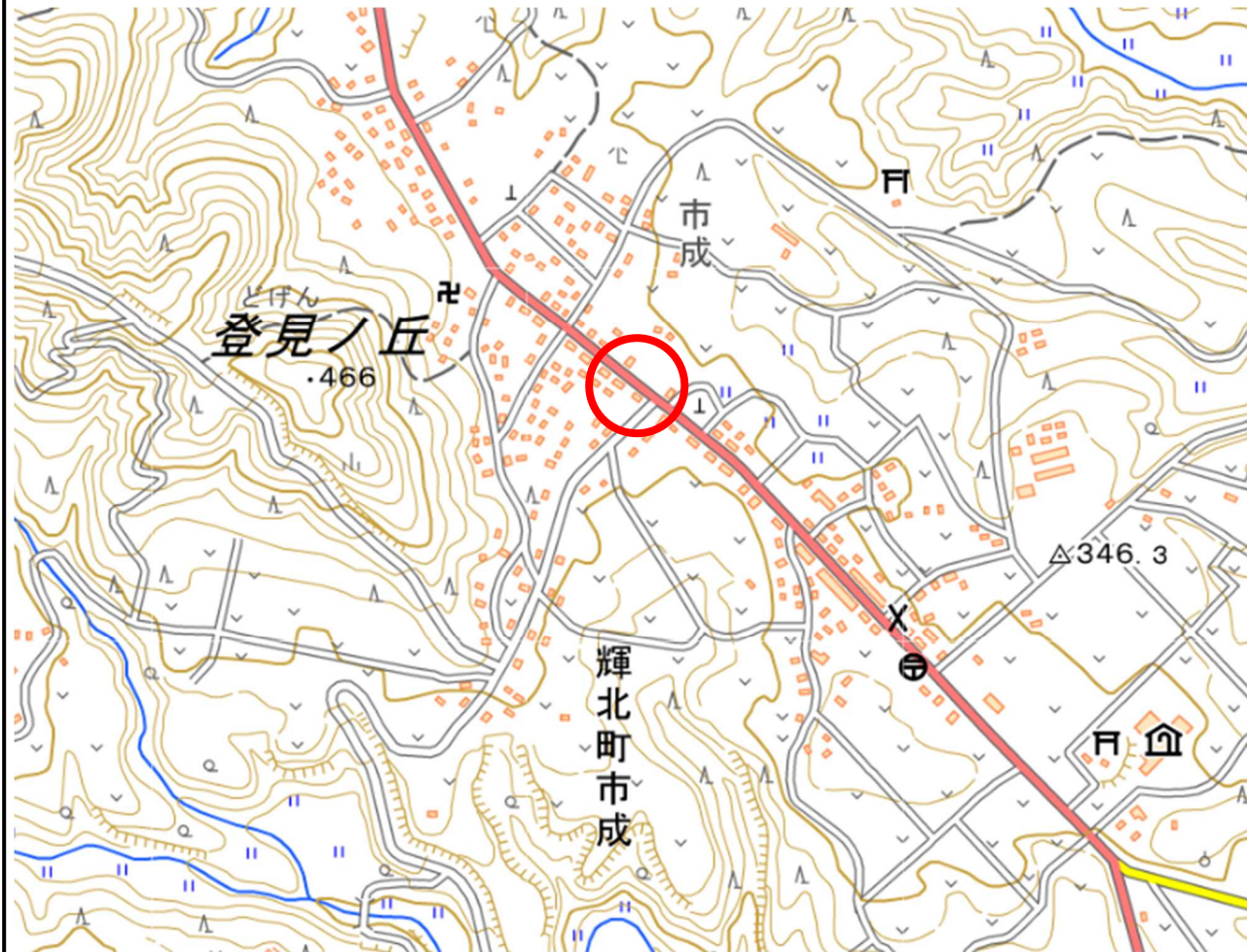
【様式 2】

【整理番号】

26

【現場地図】

電子地形図 25000(国土地理院)を加工して作成



【場所】(住所など具体的に記入)

輝北町市成の下方墓地より少し北に行ったところの歩道内のグレーチング
ローソン市成店の次の信号の 100m ほど先

【座標】(数字は半角)

北 31.592164 東 130.852816

【危険の状況や内容】(具体的に記入)

- ・ 狭い歩道で、その歩道内にあるグレーチングがさびており、下にずれていたり危険である。
- ・ この場所の先(牧之原方向)は歩道拡張の工事をしている。

【学校名】

輝北小学校

【路線名】

市道 堂籠・掘切原線

【区分】

新規

or

再報告

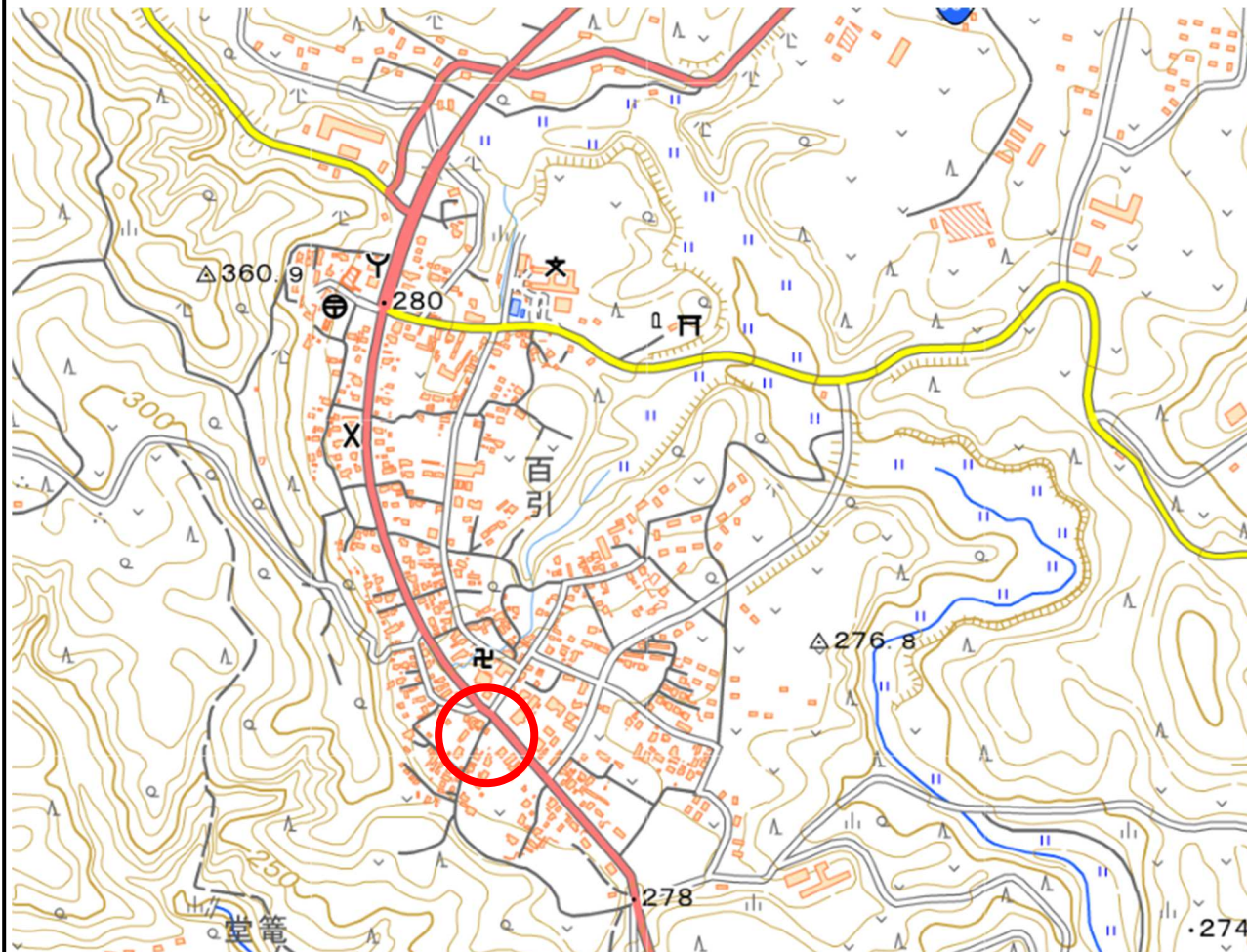
【様式 2】

【整理番号】

27

【現場地図】

電子地形図 25000(国土地理院)を加工して作成



【場所】(住所など具体的に記入)

元鹿児島銀行輝北代理店近くの空き家

【座標】(数字は半角)

北 31.541513 東 130.866520

【危険の状況や内容】(具体的に記入)

- ・ 空き家の壁にヒビが入り,敷地内の木に押され変形している。

※ 輝北地域のスクールゾーン委員会で,これまでも話題になり,空き家の持ち主の方とコンタクトを取るなど動いてくださっている。

(安心安全課?)

【学校名】

串良小学校

【路線名】

県道 73 号線

【区分】

新規

or

再報告

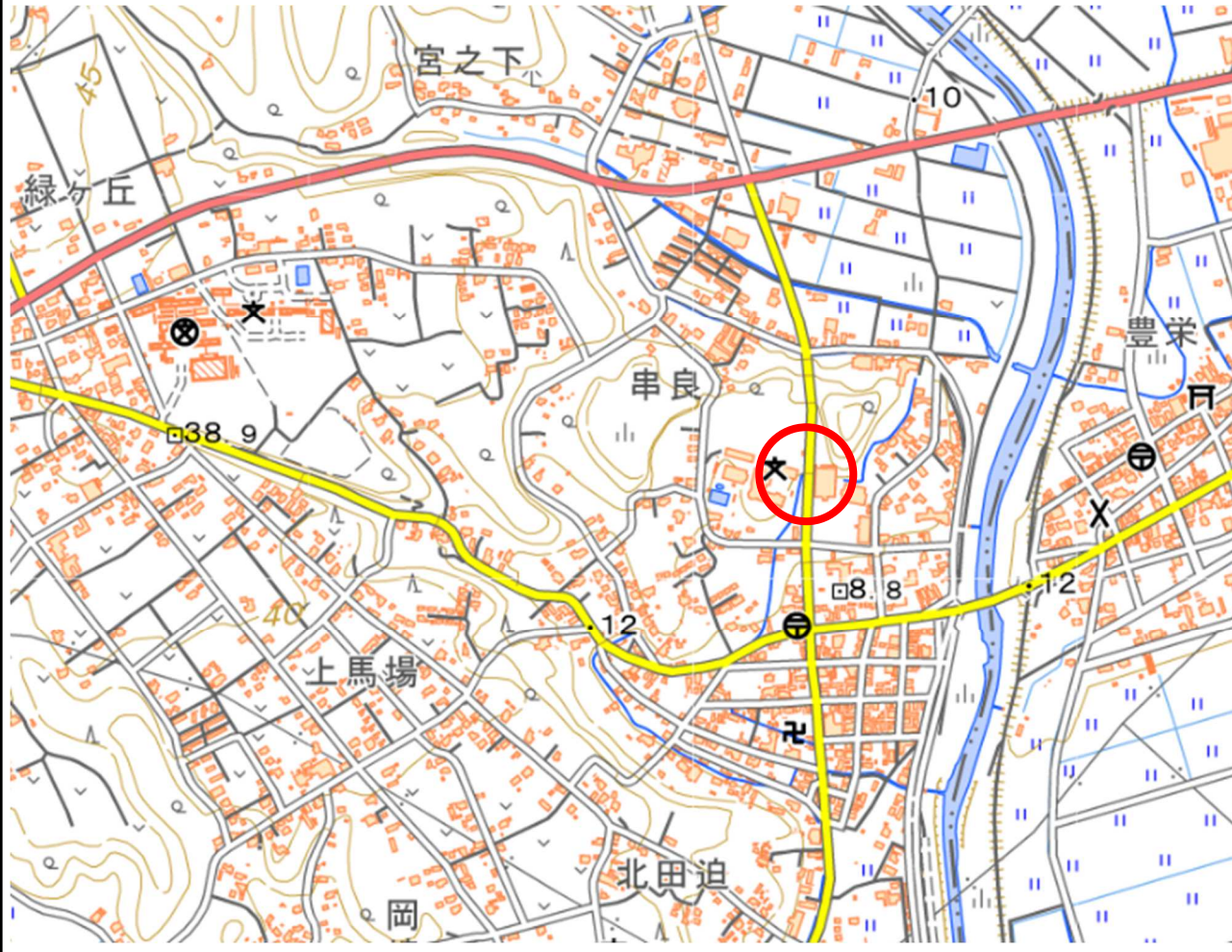
【様式 2】

【整理番号】

28

【現場地図】

電子地形図 25000(国土地理院)を加工して作成



【場所】(住所など具体的に記入)

串良町岡崎 2 1 1 0
県道 7 3 号線

【座標】(数字は半角)

31°23'33.4"N 130°57'31.4"E

【危険の状況や内容】(具体的に記入)

ダンプカーが速度を上げて行き来することがある。歩道が狭くなっているところがあり危険である。ガードレールかポールの設定が必要と考える。

【学校名】

細山田小学校

【路線名】

国道 269 号

【区分】

新規

or

再報告

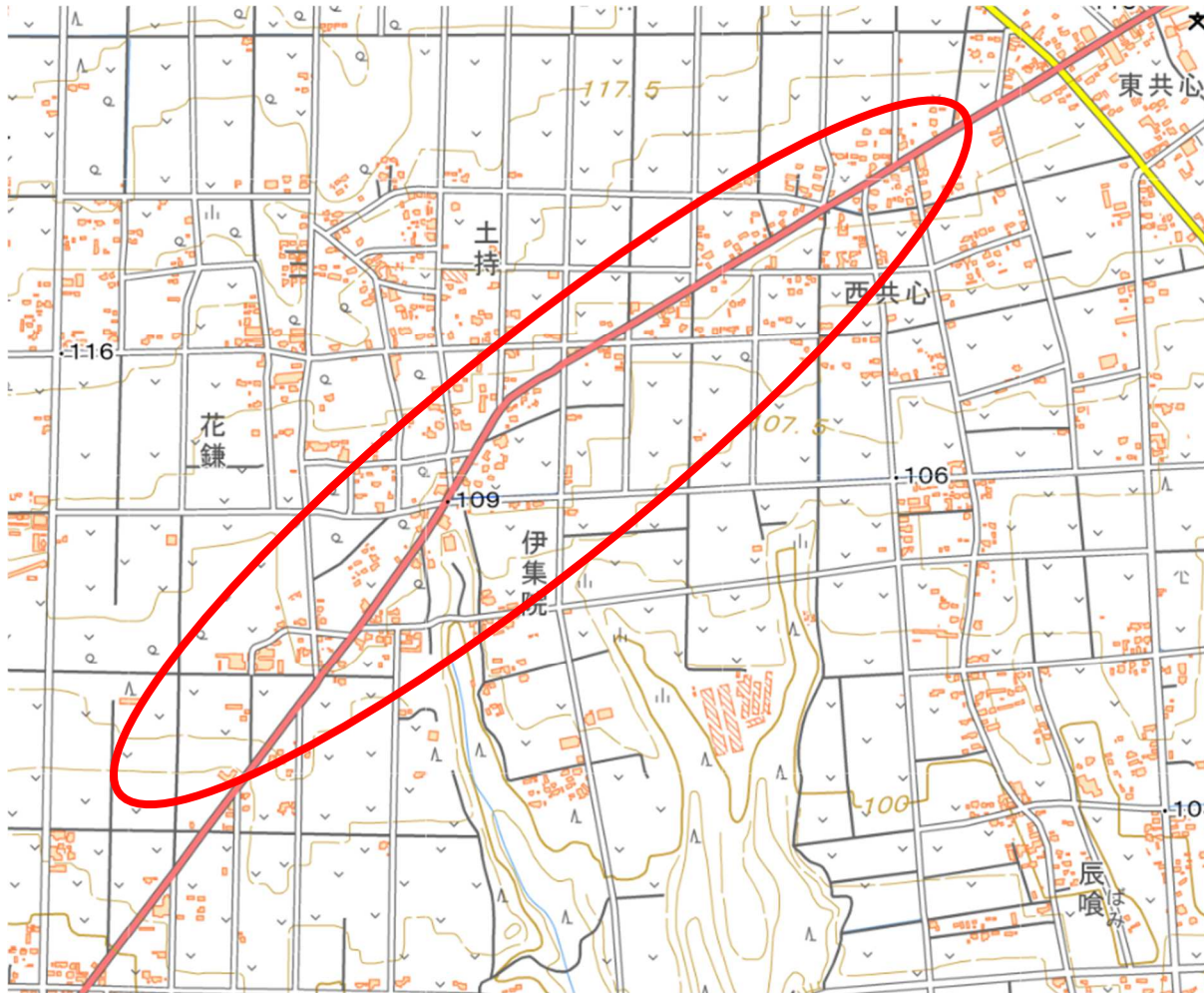
【様式 2】

【整理番号】

29

【現場写真】

電子地形図 25000(国土地理院)を加工して作成



【場所】(住所など具体的に記入)

鹿屋市串良町細山田 5 1 8 3 - 2

ファミリーマート串良細山田店から東原の国道 269 号

【座標】(数字は半角)

北 31.439457160112376

東 130.91420389146694

【危険の状況や内容】(具体的に記入)

先の方が緩やかな下り坂になっており、大雨の時に冠水する。特に広谷交差点付近が多い。

国道に繋がる道との交差点で見通しの悪い交差点もある。

【学校名】

上小原小学校

【路線名】

市道 上小裏線

【区分】

新規

or

再報告

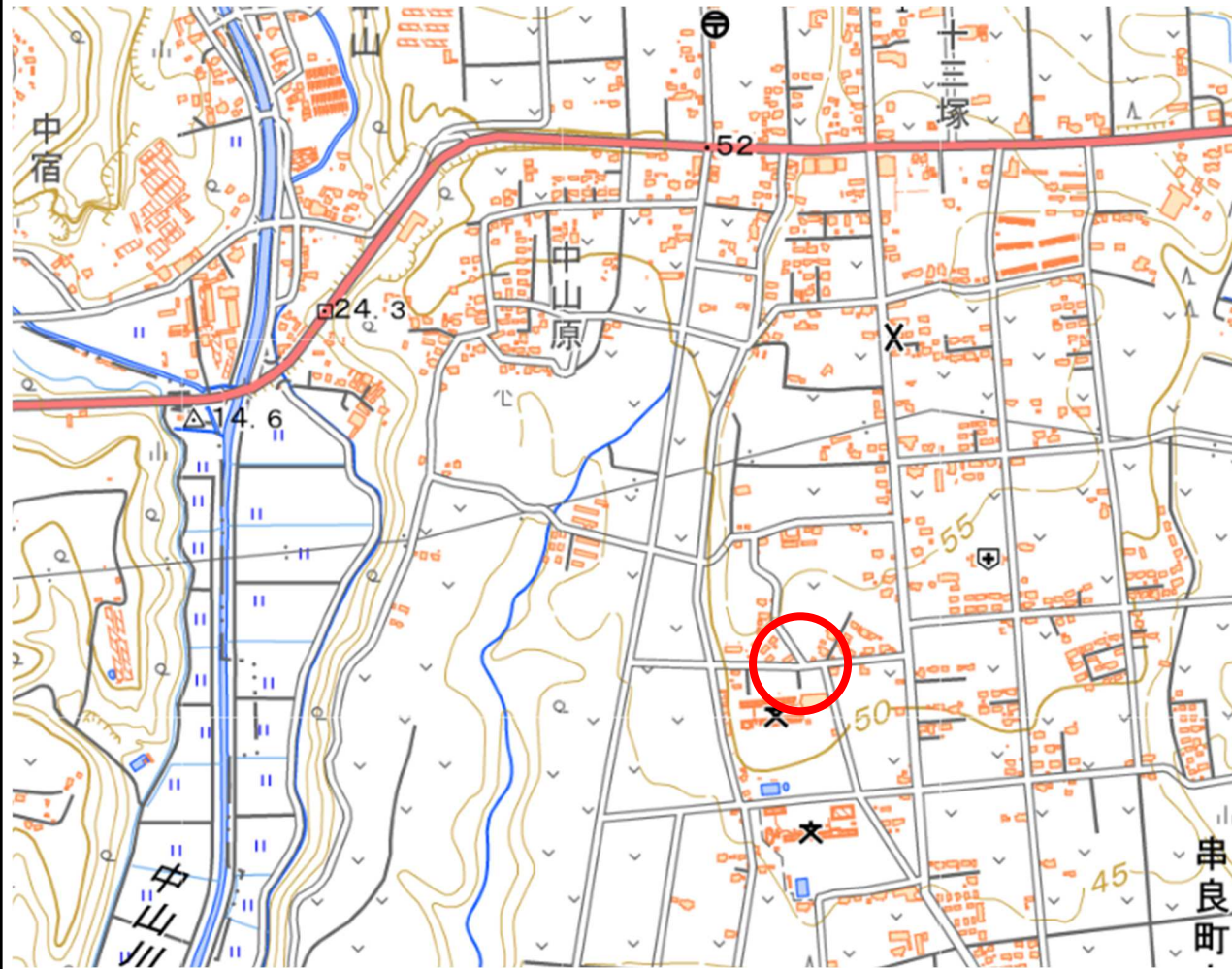
【様式 2】

【整理番号】

30

【現場地図】

電子地形図 25000(国土地理院)を加工して作成



【場所】(住所など具体的に記入)

上小原

上小原小学校北門付近

【座標】(数字は半角)

北 31.38710, 東 130.916504

【危険の状況や内容】(具体的に記入)

- ・車道は細い。
- ・ゴミステーション(写真奥)があり、車両の通行が多い。
- ・子供たちは、通学路帯を通過して、北門に入る際、道路を横断するが、横断歩道がないため、斜め横断する子どもがいる。

【学校名】

上小原小学校

【路線名】

市道 下方限共心線

【区分】

新規

or

再報告

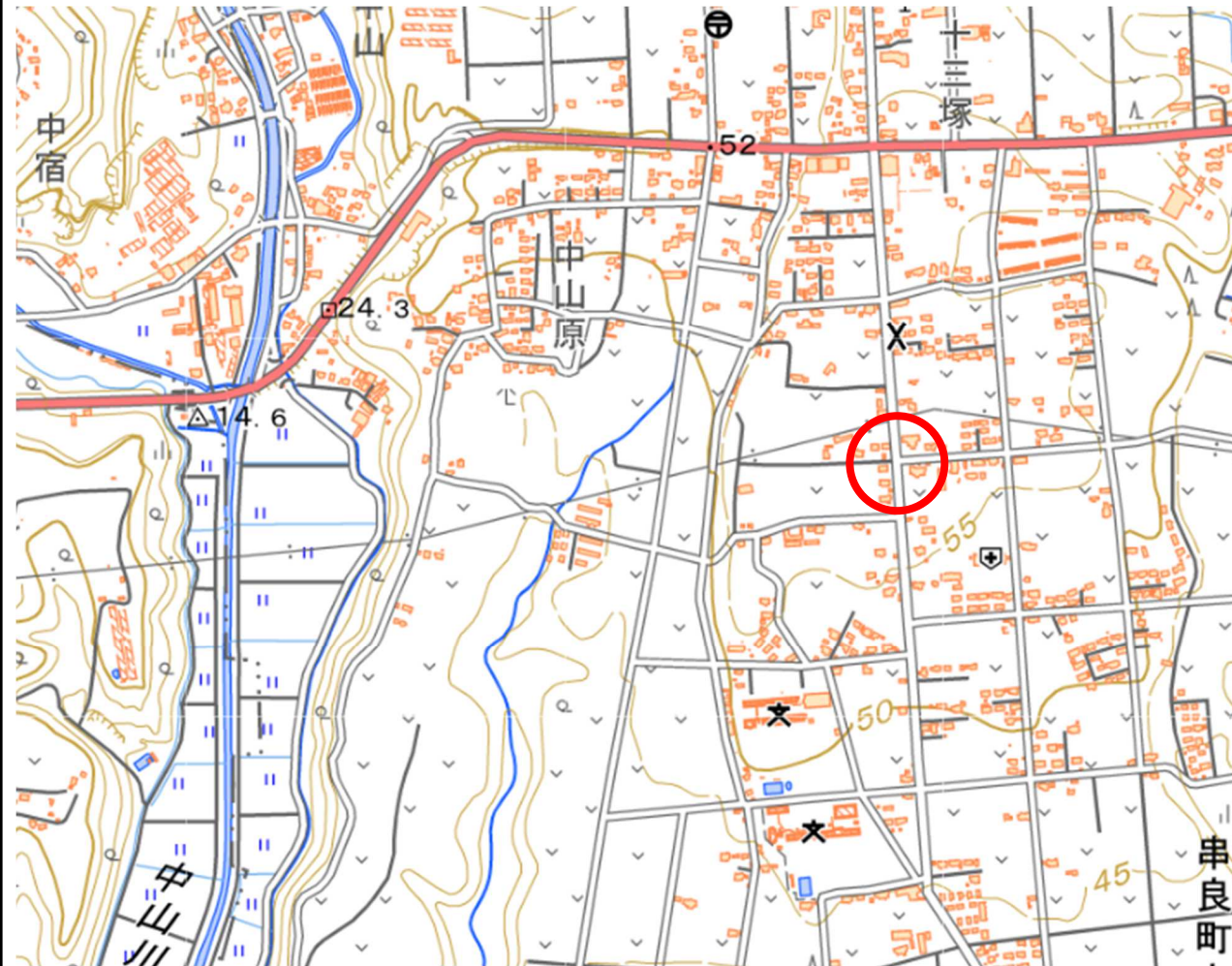
【様式 2】

【整理番号】

31

【現場地図】

電子地形図 25000(国土地理院)を加工して作成



【場所】(住所など具体的に記入)

上小原、市道

中野自動車板金塗装工場・おしゃれのまきの付近の交差点

【座標】(数字は半角)

北 31.38710, 東 130.916504

【危険の状況や内容】(具体的に記入)

- ・市道の通行量が多い。また、スピードを出す車両も多い。
- ・横断歩道の塗装が薄い。
- ・子供たちが歩道側に横断するために待つ場所が狭い。
- ・高い塀があり、市道に出るため右折する運転手から子供たちに気づかないことが多い。

【学校名】

上小原小学校

【路線名】

市道 下方限共心線

【区分】

新規

or

再報告

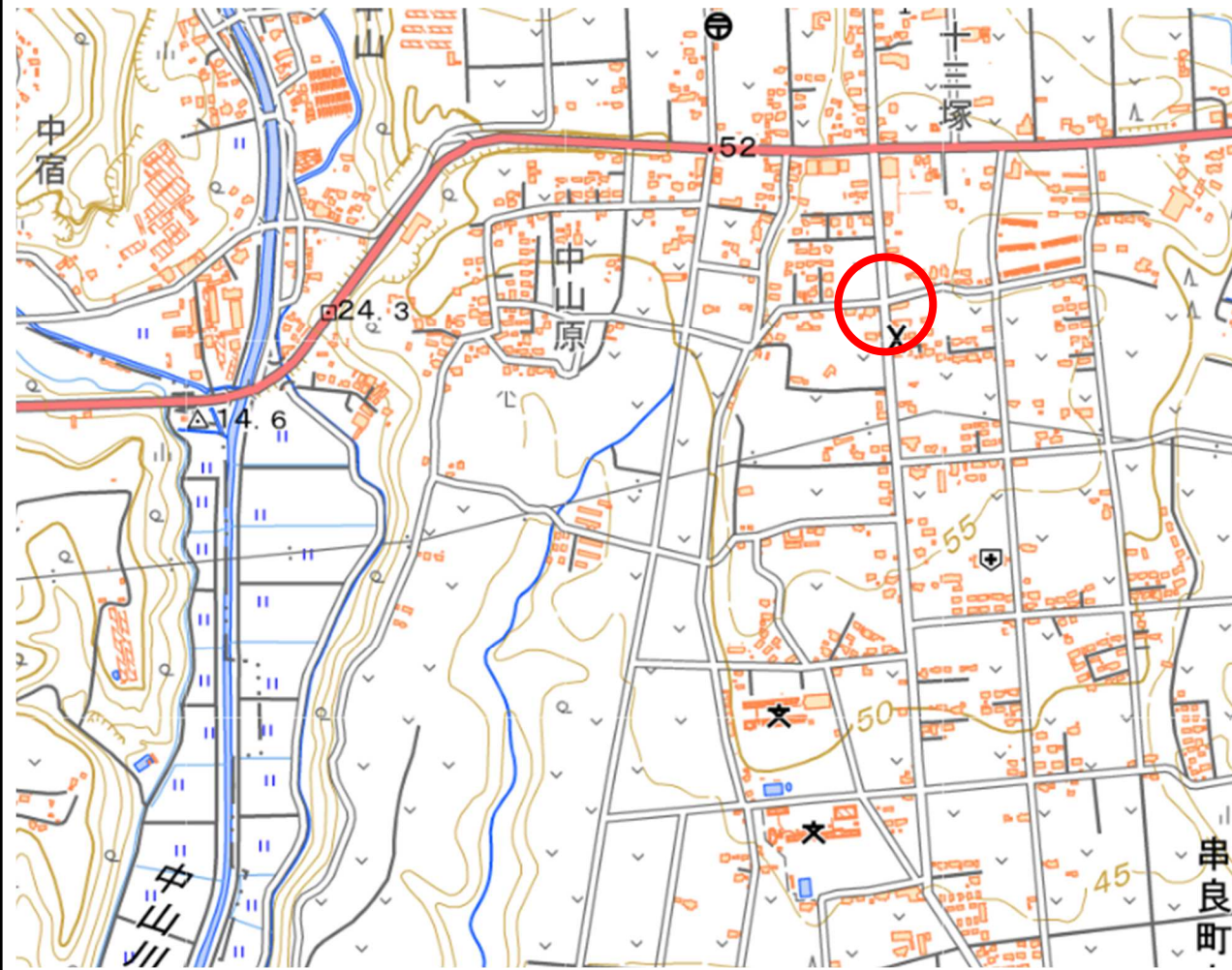
【様式 2】

【整理番号】

32

【現場地図】

電子地形図 25000(国土地理院)を加工して作成



【場所】(住所など具体的に記入)

上小原

市道

上小原駐在所付近の交差点

【座標】(数字は半角)

北 31.38710, 東 130.916504

【危険の状況や内容】(具体的に記入)

- ・市道の通行量が多い。また、スピードを出す車両も多い。
- ・横断歩道の塗装が薄い。
- ・子供たちが歩道側に横断するために待つ場所が狭い。
- ・高い塀と建物があり、市道に出るため右折する運転手から子供たちに気づかないことが多い。

【学校名】

鹿屋市立吾平小学校

【路線名】

県道 73 号線

【区分】

新規

or

再報告

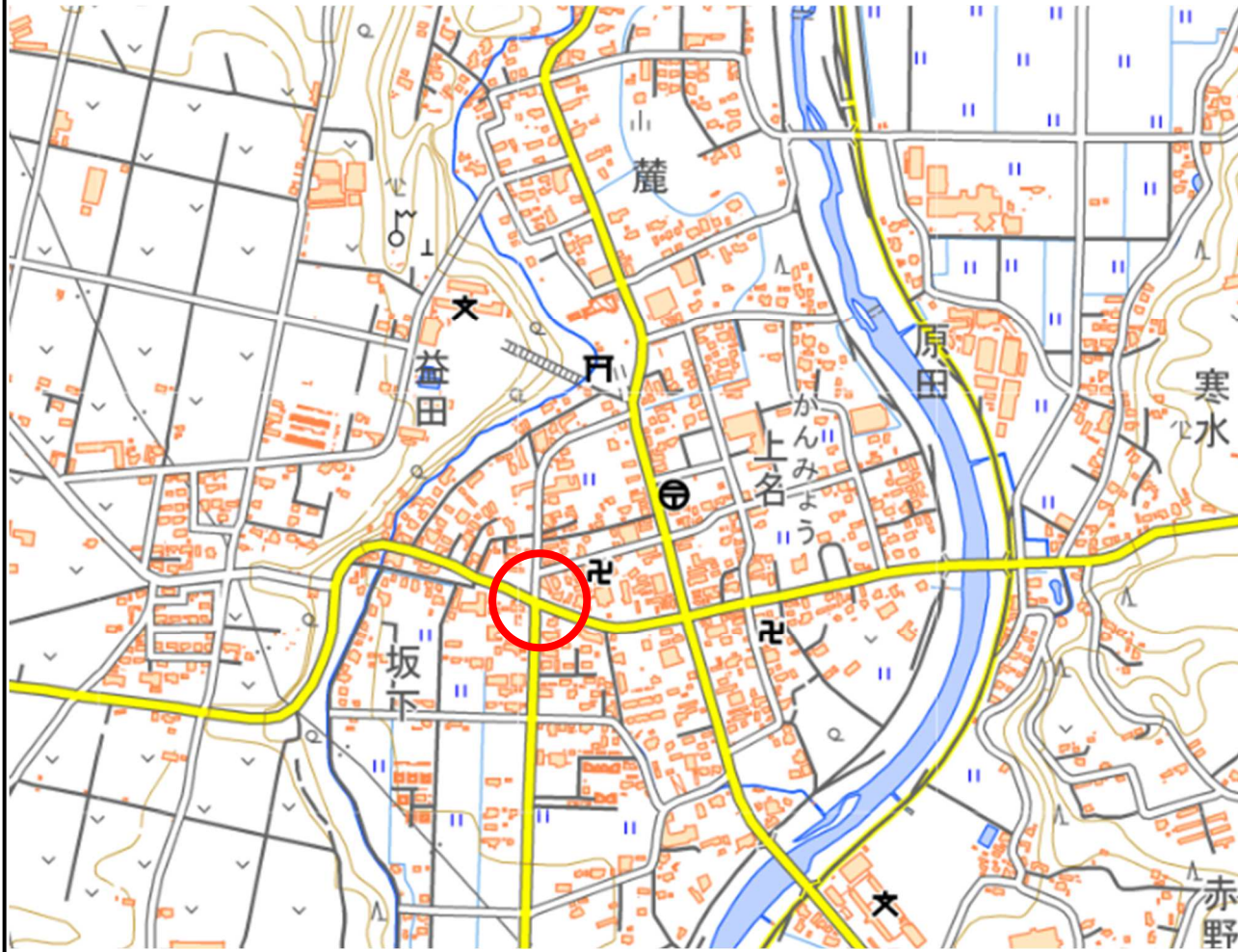
【様式 2】

【整理番号】

33

【現場地図】

電子地形図 25000(国土地理院)を加工して作成



【場所】(住所など具体的に記入)

鹿屋市吾平町麓 3 6 1 0

ふとんのはしぐち セブンイレブン
信号付近

【座標】(数字は半角)

北 31° 19'40.3" 東 130° 53'48.6"

【危険の状況や内容】(具体的に記入)

横断歩道や自動車の停止線などが消えかかっており、停止線を通り過ぎることがあり危険である。

また、大通りから右折車や左折車が横断歩道に気付かず、児童の横断時に危険である。

【学校名】

鶴峰小学校

【路線名】

県道 68 号線

【区分】

新規

or

再報告

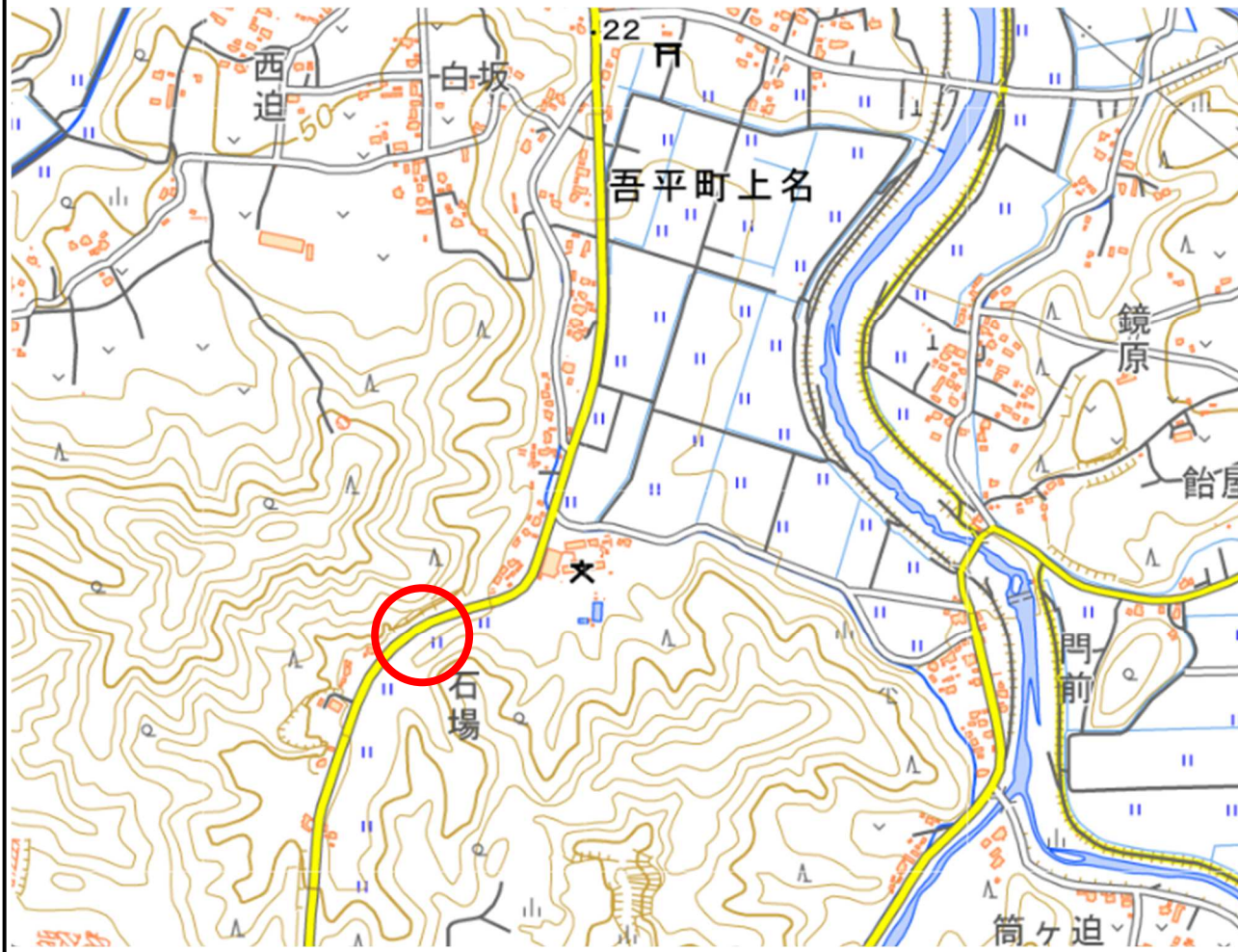
【様式 2】

【整理番号】

34

【現場地図】

電子地形図 25000(国土地理院)を加工して作成



【場所】(住所など具体的に記入)

鹿屋市吾平町上名の県道
鹿屋吾平佐多線(県道 68 号線)

【座標】(数字は半角)

北 31.309923 東 130.895108 付近

【危険の状況や内容】(具体的に記入)

歩道にのりが生えていて、雨天時の
歩行は滑りやすくて危険である。

【学校名】

鶴峰小学校

【路線名】

県道 68 号線

【区分】

新規

or

再報告

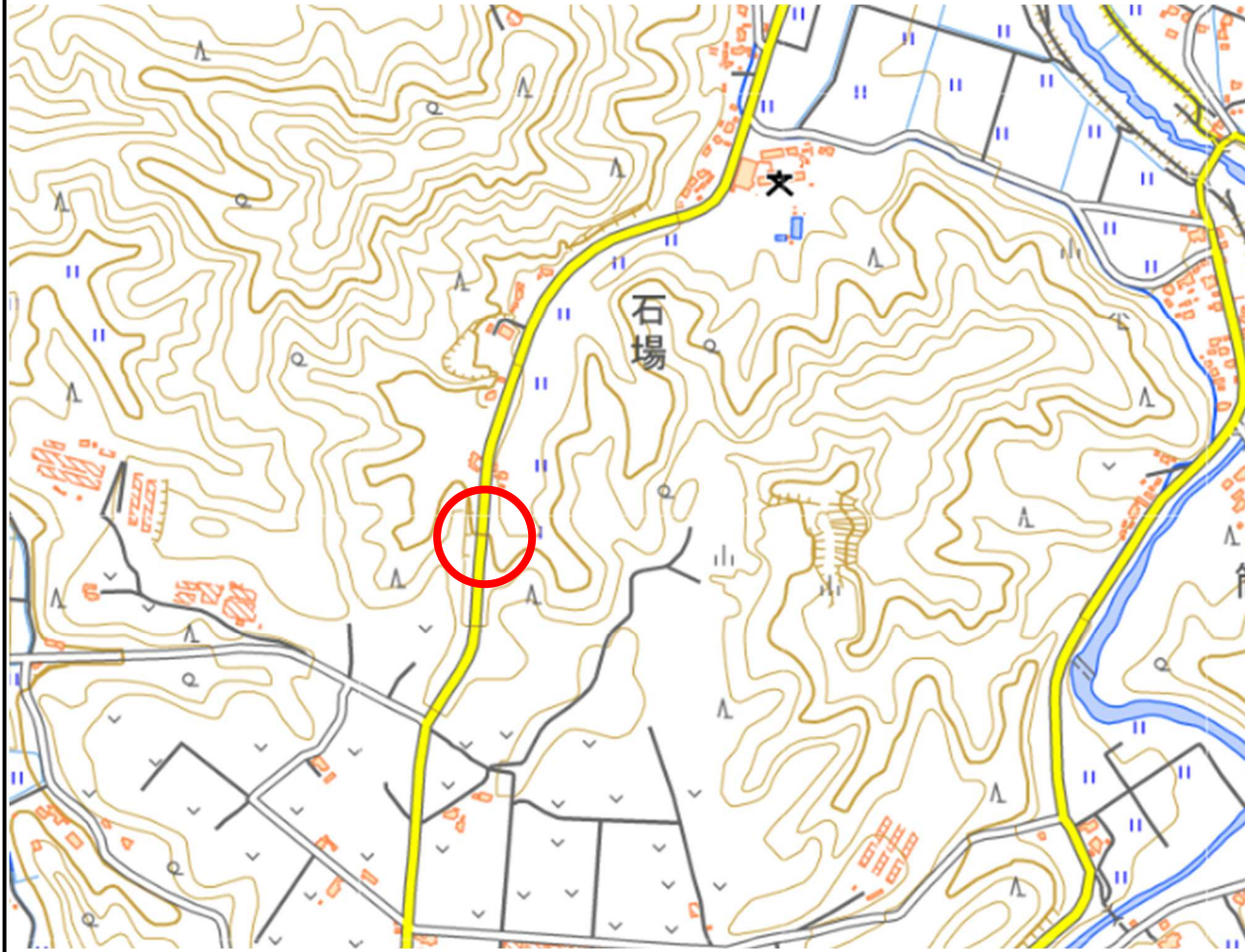
【様式 2】

【整理番号】

35

【現場地図】

電子地形図 25000(国土地理院)を加工して作成



【場所】(住所など具体的に記入)

鹿屋市吾平町上名の県道
鹿屋吾平佐多線(県道 68 号線)
横断歩道

【座標】(数字は半角)

北 31.306824 東 130.892688

【危険の状況や内容】(具体的に記入)

横断歩道の白線が消えかかっている
ところや薄いところがあって、歩行者
や自動車から見えにくく、危険である。

【学校名】

鶴峰小学校

【路線名】

県道 68 号線

【区分】

新規

or

再報告

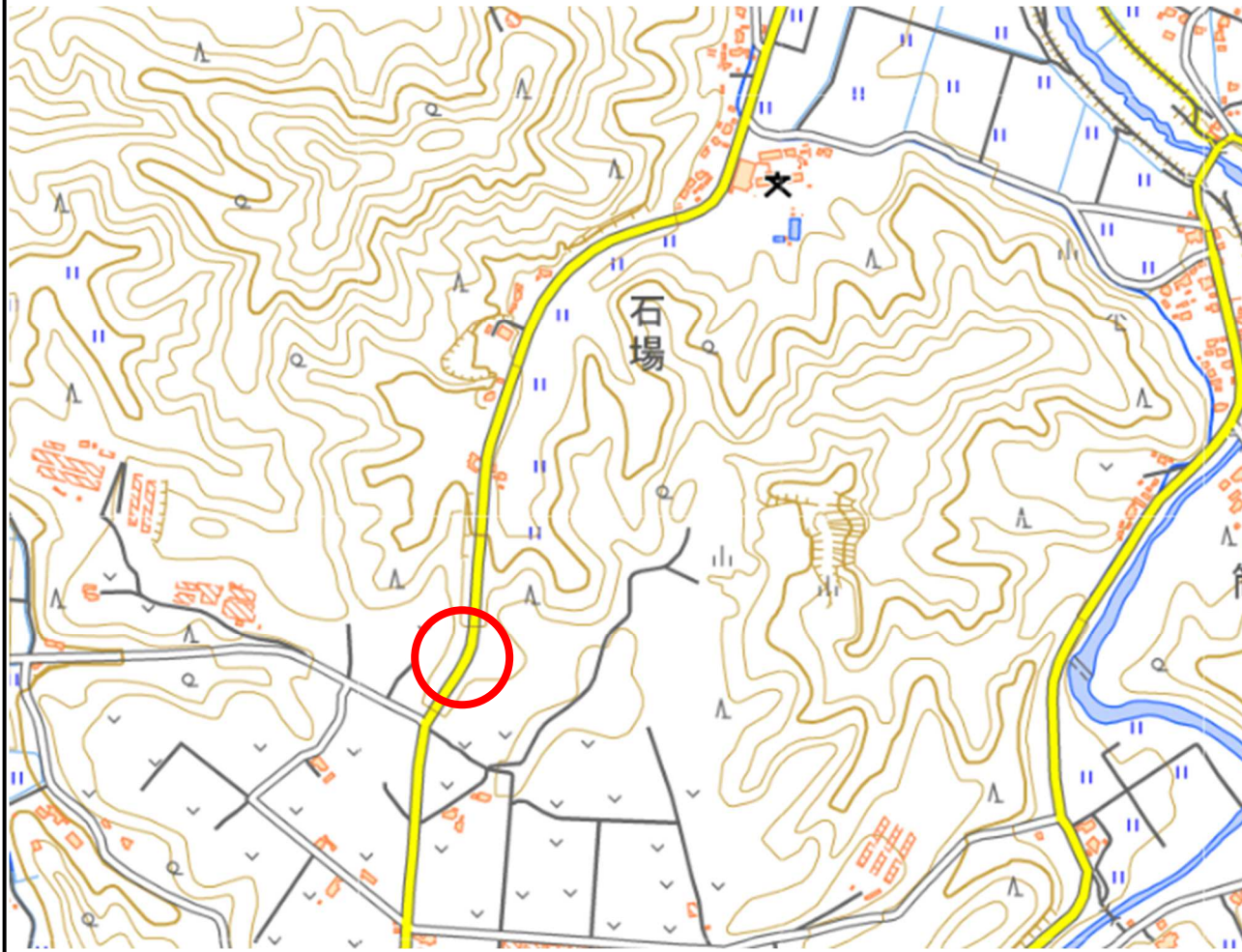
【様式 2】

【整理番号】

36

【現場地図】

電子地形図 25000(国土地理院)を加工して作成



【場所】(住所など具体的に記入)

鹿屋市吾平町上名の県道
鹿屋吾平佐多線(県道 68 号線)

【座標】(数字は半角)

北 31.18193 東 130.53329

【危険の状況や内容】(具体的に記入)

鶴峰小から田代方面に向かう歩道の
見通しが悪い。歩道に竹や木が出てき
ている。

【学校名】

鶴峰小学校

【路線名】

市道 石場門前線

【区分】

新規

or

再報告

【様式 2】

【整理番号】

37

【現場地図】

電子地形図 25000(国土地理院)を加工して作成



【場所】(住所など具体的に記入)

鹿屋市吾平町上名の市道
鶴峰小学校正前から 400m 進んだところ

【座標】(数字は半角)

北 31.310151 東 130.900354

【危険の状況や内容】(具体的に記入)

歩道側の斜面に、竹や古木が茂っており、歩道から先が見てにくく、危険である。