

広報

かのや



KANOYA CITY PUBLIC RELATIONS



ばらに優しく話しかける園児たち

浜田町 / 5月13日

CONTENTS 目次

これから災害時期を迎えます！

日ごろから災害に備えておきましょう!!	2
平成22年9月検針分から	
吾平地域と輝北地域の水道料金が改定されます	4
シリーズ「食」と「農」の交流づくり②	
あなたの「食」を見直してみませんか	6
豊かな自然、住みよい環境を未来へ	8
口蹄疫防疫対策にご協力ください	10
子育て支援施設をご利用ください	11
鹿屋はブランドになります。	12
情報掲示板	13
広告の広場	19
鹿屋探訪⑤ 飴屋敷の観音像	20

6  
JUNE. 2010  
平成22年6月11日発行  
No.107

# 各種防災対策を再確認

～平成22年度鹿屋市防災会議を開催～



現地視察（白崎谷）



防災会議風景

これから災害時期を迎えます！  
日ごろから災害に備えておきましょう！！

5月19日、市役所7階大会議室で「平成22年度鹿屋市防災会議」が開催されました。この会議は、行政・消防・警察・電気・通信・医療・看護・建設団体・町内会連絡協議会・婦人団体連絡協議会などの関係機関・団体で組織する会議で、本格的な雨期や台風などによる災害時期を前に、市民の皆さんの生命や財産を守り、安心・安全な生活を確保するため、災害時における関係機関の体制と相互の協力体制の確認や災害時の情報共有など各種防災対策についての再確認を行いました。

また、会議の前には現地視察を行い、これまで土砂災害や水害が絶えず地域住民に不安を与え続けてきた市街地中心部にある白崎谷を視察。ここでは、21年度から整備を進めている砂防事業の概要などの説明を受け、整備の必要性を再認識しました。

## 事前の備えと早めの避難の重要性

これから、大雨や台風の襲来により河川のはん濫や土砂崩れなどが発生しやすい時期を迎えます。被害を最小限に抑えるために、家の周囲の点検や避難所の確認など、日ごろから災害に備えておきましょう。

また、台風襲来時や大雨など災害が予想されるときは、早めの避難を心がけ、避難勧告や指示があった場合は、速やかに避難しましょう。

### まずは自分で行う災害への備え

#### 災害の心得 その1

台風や大雨は大きな被害をもたらしますが、気象情報などに気をつけながら、事前にしっかりと備えることで、被害を未然に防いだり軽減することが可能です。

#### 家の中の備え

● 窓や雨戸はしっかりとカギをかけ、必要に応じて補強する

● 側溝や排水溝は掃除して水はけをよくしておく

● 植木鉢など風で飛ばされそうな物は、固定したり、家の中へ格納する

#### 家の中の備え

● 非常用持出し品の確認

非常用食料、懐中電灯、マッチやライター、携帯用ラジオ・乾電池、救急用品、衣類、貴重品など

#### 水の確保

断水に備え飲料水を確保するほか、浴槽に水をはる

● 室内からの安全対策

飛散防止フィルムなどを窓ガラスに貼ったり、外からの飛来物だけがをしないようカーテンやブラインドを下ろしておく。

#### 避難場所の確認

市では災害時に備え、学校や公民館など市内56か所（表①）の施設を避難所に指定しています。これらの避難所は、台風襲来時や大雨などの災害が予想される時に開設します。

# 災害時の避難場所一覧 (表①)

地区	避難所	電話番号
鹿屋地区	市中央公民館	0994-44-0321
	鹿屋中体育館	0994-43-7068
	消防センター	0994-43-4715
	リナシティかのや福祉プラザ	0994-35-1003
	西原小体育館	0994-42-2770
	鹿屋女子高体育館	0994-43-2584
	西原台小体育館	0994-44-8725
	第一鹿屋中体育館	0994-43-2920
	県立鹿屋養護学校	0994-44-5109
	寿小体育館	0994-43-6890
	農業研修センター	0994-43-9292
	鹿屋東中体育館	0994-43-3147
寿北小体育館	0994-44-5748	
東地区学習センター	0994-31-1190	
浜田小体育館	0994-47-3100	
高須地区学習センター	0994-47-3152	
天神構造改善センター	—	
古江中自治公民館	—	
鶴羽小体育館	0994-46-2010	
花岡地区公民館	0994-31-8001	
高隈中武道館	0994-45-2015	
大黒小体育館	0994-45-2105	
柏木多目的集会施設	—	
東原小体育館	0994-43-1392	
祓川小体育館	0994-42-2524	
野里小体育館	0994-42-3408	
野里食品加工実習センター	0994-40-3234	
笠野原小体育館	0994-42-2765	
田崎小体育館	0994-42-2390	
田崎地区学習センター	0994-41-5066	
上田崎コミュニティセンター	—	
西俣小体育館	0994-49-2004	
南町集落センター	0994-49-3448	
大始良小体育館	0994-48-3100	
横山集落センター	—	
下堀町公民館	—	
平南校区公民館	099-486-0866	
百引校区公民館	099-486-1334	
高尾校区公民館	099-485-1973	
市成校区公民館	099-485-1131	
輝北総合福祉センター	099-486-0777	
岳野公民館	—	
串良公民館	0994-63-2623	
串良中体育館	0994-63-2054	
下小原農業研修センター	0994-63-2711	
有里農業研修センター	0994-63-3760	
串良B & G海洋センター	0994-63-7238	
串良農村環境改善センター	0994-63-1041	
上小原分館(上小原校区公民館)	0994-63-2883	
細山田分館(細山田校区公民館)	0994-62-2958	
細山田小体育館	0994-62-2700	
コミュニティセンター	0994-58-6036	
吾平振興会館	0994-58-7122	
吾平小体育館	0994-58-7122	
鶴峰小体育館	0994-58-7130	
下名小体育館	0994-58-7124	
神野小体育館	0994-58-8795	



## 早めの避難が命を救う

「台風情報」「警報・注意報」など最新情報を入力  
●情報に注意する

大雨や長雨のときは、土砂災害警戒情報が発表されることがあります。これは、土砂災害の発生が非常に高まったときに発表されるものです。早めの避難の判断材料になりますので、情報には十分注意しましょう。

避難は慌てず、早めに  
●災害発生の際の危険が迫ってきたら

市では、災害の危険が迫っている地域の住民に対して「避難勧告」や「避難指示」を行います。危険を感じたり、市からの避難勧告などがあった場合には、慌てず、速やかに避難しましょう。  
●避難の際に注意すること  
雨で増水した小川や側溝は、境界が見えにくくなり、転落事故につながります。また、山崩れ、がけ崩れも

お年寄りなどは、早めに避難させましょう

お年寄りや妊婦、乳幼児、傷病者、障害のある人などは、避難に時間がかかります。地域で協力し合いながら、早めに、かつ安全に避難させましょう。

起こりやすくなります。安全な経路を使って慎重に避難しましょう。

**防災情報は F Mかのや(77.2MHz)で!!**

○防災情報の提供を行っているので、ぜひ、お聞きください。

毎月第2・第4水曜日 13:30～

○台風・大地震時、緊急に災害情報を市民の皆さんに提供する必要がある場合は、FMかのやを通して市役所から直接、お知らせします。

**警報・注意報が市町村ごとに発表!!**

気象庁は、平成22年5月27日から気象に関するすべての警報・注意報を市町村ごとに発表するようになりました。これにより、正確な情報提供ができるようになりました。

【問い合わせ】  
市総務課消防防災班  
☎0994・31・1124

# 平成22年9月検針分から 吾平地域と輝北地域の水道料金が改定されます



吾平町浄水場

## ■水道料金改定の背景

**現** 在の吾平・輝北両地域  
の水道施設は、地震な  
どの災害により基幹管路に  
漏水事故が発生した場合、  
送水が停止し、地域全体に  
わたって市民生活への影響  
が非常に懸念され、早急に  
管路の地震対策などの施設  
整備を行う必要があります。  
す。

水道事業は公営企業であ  
り独立採算制です。水源地  
や配水池などの施設整備の  
費用はすべて水道をご利用  
の皆さんからいただく水道  
料金で賄われています。

これまで「安全な水」を  
いつでも安定的に供給でき  
るよう事業運営を行い、人  
件費の削減や徹底した経費  
削減に努めながら、「吾平  
地域」は平成10年から、「輝  
北地域」は昭和56年から料

金改定を据え置いてきまし  
た。

しかし、今後の施設の整  
備や維持管理が、現在の  
水道料金収入では困難な  
財政状況であることから、  
これらの施設整備の財源  
を確保するため、9月検  
針分から「料金改定」を  
行うものです。

### 【問い合わせ】

#### ■吾平地域

市上下水道部業務課

☎0994-43-2800

#### ■輝北地域

市上下水道部工務課簡易  
水道室

☎0994-43-4223

## ■「吾平地域」と「輝北地域」の水道施設の現状は次のとおりです

吾平地域水道事業	輝北簡易水道事業
<ul style="list-style-type: none"> <li>○水源が1か所ので代替水源がない。</li> <li>○地震に弱く、漏水事故が発生しやすい石綿セメント管や老朽管が送水管などに使用されている。</li> <li>○配水池や送配水管など施設の耐震化がなされていない。</li> </ul>	<ul style="list-style-type: none"> <li>○施設の老朽化が進み、安定給水が懸念される。</li> <li>○一部の配水系で、送水と配水のバランスが悪く、慢性的な水圧不足が発生している。</li> <li>○集中監視システムの一部が未整備である。</li> <li>○配水池や送配水管など施設の耐震化がなされていない。</li> </ul>

## 《 料金改定の基本的なポイント 》

- (1) 現在の「吾平地域」及び「輝北地域」の料金体系を「鹿屋串良地域・立小野地域」の料金体系に統一します。
- (2) 実施時期は、平成22年9月検針分からです。
- (3) 実施方法は、急激な負担増を緩和するため、両地域とも「平成22年から平成24年まで」の3か年の経過（軽減）措置を設け、一般家庭の家計の負担を軽減します。
- (4) 一般家庭における改定前と改定後の差額及び平均改定率などは、次のとおりです。  
(平均使用水量2か月30m<sup>3</sup>使用の場合です。)



### 吾平地域

区 分	1年目(H22年)	2年目(H23年)	3年目(H24年)	3年間の合計
統一前料金(現行料金)	3,230円	—	—	—
<b>統一後料金(改定後)</b>	<b>3,465円</b>	<b>3,780円</b>	<b>3,990円</b>	
差 額	235円	315円	210円	760円
改 定 率	7.3%	9.1%	5.6%	23.5%
1日当たりの負担額(2か月)	3.9円	5.3円	3.5円	12.7円

### 輝北地域

区 分	1年目(H22年)	2年目(H23年)	3年目(H24年)	3年間の合計
統一前料金(現行料金)	2,620円	—	—	—
<b>統一後料金(改定後)</b>	<b>3,045円</b>	<b>3,517円</b>	<b>3,990円</b>	
差 額	425円	472円	473円	1,370円
改 定 率	16.2%	15.5%	13.4%	52.3%
1日当たりの負担額(2か月)	7.1円	7.9円	7.9円	22.8円

※本来、公共料金の値上げは好ましいものではありませんが、水道事業本来の目的である公共の福祉の増進を目指して、より一層経費節減に努め、経営の健全化を図ってまいりますので、今回の「料金改定」についてご理解いただきますようお願いいたします。

今後の整備計画等、詳細につきましては後日「水道をご利用のみなさまへのお知らせ」を配布しますので、ぜひご覧ください。

6月は食育月間・毎月19日は「かのや食育の日」

あなたの「食」を見直してみませんか

「食」と「農」の交流づくりシリーズ第2弾。今回は、「食育」についてです。

私たちの「食」を取り巻く環境は大きく変化し、食習慣の乱れ、食料自給率の低下、食品の安全性など様々な問題が起きています。そこで、私たちが生きていくために必要な「食」について考える取組が始まりました。食べ物の命を大切に、健康的な食生活を送るなど様々な視点で「食育」が行われています。

6月は食育月間です。この機会に、子どもから高齢者までそれぞれの年代にあった健康的な食生活を送り、いきいきとした毎日を過ごすために家族で「食」について見直してみしましょう。

【問い合わせ】市健康増進課 ☎0994・41・2110



◆次のことに心がけて家庭での「食」を見直してみましよう

- 家族みんなで食卓を囲み、家族のコミュニケーションを深めましよう。



※食卓は食事のマナーや楽しさを伝える場です。1日1回は家族揃って食事をしましよう。

- 自然の恵みと生産者に感謝のこころを持って「いただきます」「ごちそうさま」の食事のあいさつをしましよう。



※農林水産体験を通して食や農に対する感謝の心を育てるための機会を増やしましよう。

- 食事バランスガイドを参考に「バランスのとれた日本型食生活」を見直しましよう。

副菜…野菜・いも・海藻・きのこ、果物など。ビタミン、ミネラル、食物繊維が豊富。



主菜…魚・肉・卵・大豆・大豆製品など。たんぱく質や脂質の供給源。

主食…ごはん・パン・麺など。主に炭水化物を含み、体を動かすエネルギー源。

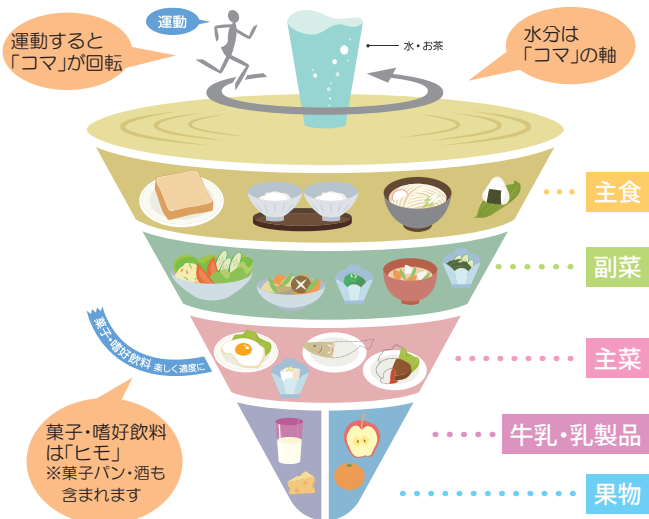
汁物…不足しがちな栄養素や水分を補ったり、献立に彩りや楽しさを添える効果あり。

※「日本型食生活」とはご飯を中心として、主食・主菜・副菜・汁物がそろった食事のことです。ご飯や野菜をしっかり食べ、素材の味を生かした薄味のおかずでバランスよく栄養をとることができ、生活習慣病の予防につながります。何をどのくらい食べたらよいかは、食事バランスガイドを参考にしましよう。また、朝食欠食をなくし、1日3食規則正しく食べることも健康な食生活のポイントです。大切な「食文化」を守っていきましよう。

# 食事バランスガイド

食事バランスガイドとは、1日に「何を」「どれだけ」食べたらよいかが一目でわかる食事の目安です。

## ◆食事バランスガイド



1. 食事と運動のバランスをコマで表現しています。
2. 水分やお茶はコマの軸とし、食事の中で欠かせない存在であることを示しています。
3. 料理を「主食」「副菜」「主菜」「牛乳・乳製品」「果物」の5つのグループに分けて、一日の食事のバランスを考えます。どれかひとつのグループだけとりすぎたり足りなかったりするとコマが倒れてしまいますので、要注意というわけです。
4. それぞれのグループをどれだけ食べたらいいかの量は、1つ、2つ・・・と「つ」で数えます。

## ◆料理例

右の一覧表を参考に、自分の食生活を振り返ってみましょう。

例えば、今日の朝ごはんがご飯と味噌汁と納豆とみかんだった場合、

- ごはん中盛り1杯→主食 1.5 つ
- 具たくさん味噌汁1杯→副菜 1 つ
- 納豆1パック→主菜 1 つ
- みかん1個→果物 1 つ

となるわけです。

さて、自分の一日分を計算してグループごとに合計を出してみましょう。

## ◆1日に必要なエネルギーと食事の量

性別	エネルギー	主食	副菜	主菜	牛乳・乳製品	果物
男性						
6～9歳	1,400kcal	4～5つ	5～6つ	3～4つ	2～3つ	2つ
70歳以上	～2,000kcal				(大人は2つ)	
10～11歳	基本形 2,200kcal (±200kcal)	5～7つ	5～6つ	3～5つ	2～3つ	2つ
12～17歳					(大人は2つ)	
18～69歳	2,400kcal ～3,000kcal	6～8つ	6～7つ	4～6つ	2～4つ	2～3つ
					(2～3つ)	
女性						
6～11歳						
70歳以上						
12～17歳						
18～69歳						

活動量の見方 「低い」: 1日中座っていることがほとんど、という人はここです。  
「ふつう以上」: 「低い」にあてはまらない人はここです。

## 1日の食事量の目安

**5.7 主食** (ごはん、パン、麺)  
つ(SV) ごはん(中盛り)だったら4杯程度

**5.6 副菜** (野菜、きのこ、海藻料理)  
つ(SV) 野菜料理5皿程度

**3.5 主菜** (肉、魚、卵、大豆料理)  
つ(SV) 肉・魚・卵・大豆料理から3皿程度

**2 牛乳・乳製品**  
つ(SV) 牛乳だったら1本程度

**2 果物**  
つ(SV) みかんだったら2個程度

## 調理例

1つ分 = ごはん小盛り1杯 = おにぎり1個 = 食パン1枚 = ロールパン2個

1.5つ分 = ごはん中盛り1杯      2つ分 = うどん1杯      もりそば1杯      スパゲッティ

1つ分 = 野菜サラダ      きゅうりとわかめの酢の物      具たくさん味噌汁      ほうれん草のお浸し      ひじきの煮物      煮豆      きのこコンテ

2つ分 = 野菜の煮物      野菜炒め      芋の煮ころがし

1つ分 = 冷奴      納豆1パック      目玉焼き一皿      2つ分 = 焼き魚      魚の天ぷら      まくろとイカの刺身

3つ分 = ハンバーグステーキ      豚肉のしょうが焼き      鶏肉のから揚げ

1つ分 = 牛乳コップ半分      チーズ1かけ      スライスチーズ1枚      ヨーグルト1パック      2つ分 = 牛乳瓶1本分

1つ分 = みかん1個      りんご半分      かき1個      梨半分      ぶどう半房      桃1個

※SVとはサービング(食事の提供量の単位)の略

1日分の合計が出たら、左の表を使って、各グループの目安となる量を確認しましょう。

- ①性別と年齢が当てはまる場所を探してください。
- ②やじるしを進んでください。  
自分の目安量(つ)が分かったら、いつもの食事と比較してみましょう。

摂りすぎや不足の料理グループはありませんでしたか。食事バランスガイドを参考に、バランス良い食事に心がけましょう。

# 豊かな自然、

# 住みよい環境を未来へ

「鹿屋市環境基本計画」を策定しました」



地球温暖化対策として、6月1日、吾平小学校で、5年生42人とNPO法人が協働で、ヘチマやニガウリのツルが伸びる特性を利用して緑のカーテンを設置しました。

## 取組主体と役割

環境基本計画の推進にあたっては、市全体、すなわち市民・事業者・行政が丸となり進めていくとともに、それぞれの役割と責務を自覚し、協働して取り組むことが必要です。

## ●それぞれの役割

### 市民

○日常生活や活動において自ら積極的に環境保全を実践します。

○市の環境施策に協力します。

○事業者の環境に優しい事業活動を支援します。

### 事業者

○事業活動に伴う環境負荷の低減を図ります。

○市の環境施策や、市民団体が実施する環境保全活

市では、鹿屋市環境基本条例に基づき、市の環境保全の取組を総合的かつ計画的に推進していくために、「鹿屋市環境基本計画」を策定しました。

環境基本計画における目指すべき環境像を『未来につながる快適環境のまち かのや』と掲げ、豊かな自然、住みよい環境を未来へ引き継ぐことを目指します。この計画を推進していくために、市民・事業者・行政の一体となった取組が必要となりますので、市民の皆さんのご協力をお願いします。

【問い合わせ】市生活環境課 ☎0994・31・1115

動に協力します。

○地域の環境保全に貢献し、環境に優しい商品・サービスを提供します。

### 行政

○環境保全に関する基本的かつ総合的な施策を策定し、実施します。

○市民・事業者による環境保全の取組を支援・推進します。

○市が率先して環境保全の取組を進めます。

## 環境出前講座を行っています

市では、環境保全の取組を進めていくため、「地球温暖化」、「肝属川の水環境」、「ごみ減量」などについて環境出前講座を行っています。

地域・学校・職場など少人数のグループでも構いませんので、ぜひ、ご利用ください。

申込方法など詳しくは、お問い合わせください。

## 「鹿屋市一般廃棄物処理基本計画」を策定

鹿屋市環境基本計画の策定に合わせ、ごみや生活排水の処理に関する基本的方針を定めた「鹿屋市一般廃棄物処理基本計画」を策定しました。

「鹿屋市環境基本計画」、「鹿屋市一般廃棄物処理基本計画」は、市生活環境課、各総合支所市民生活課で閲覧できるほか、市ホームページでも閲覧できます。



# 5つの基本方針と私たちにできること

## 基本方針2 快適な生活環境の確保 ～住みよいまちづくり～

水・空気・土がきれいであることは、「自然に生きる動物・植物たち」や「私たち人間の生活や経済活動」にとって必要不可欠なものです。私たち一人ひとりが、身近な環境を見直し、より良くする取組を進めます。

### 私たちにできること

- 台所や洗面所からの排水の減量に努めます。
- 廃食油は排水口に流さずに、紙・布にすわせて処理するか、廃食油回収ポストを利用します。
- ごみの野外焼却は行いません。
- 所有地の適正な管理（空き地の雑草除去や空き家の適正管理など）に努めます。



未来につなごう

快適環境のまち

かのや

## 基本方針1 地球環境の保全 ～できることから始めよう 地球をまもること～

地球温暖化対策など、私たちにできることから実行し、地球環境への負荷の少ない循環を基調としたまちづくりを進めます。

### 私たちにできること

- 節電・節水など、省エネルギーを心がけます。
- できるだけ、徒歩・自転車・バスで移動したりエコカー（低燃費車）を利用します。
- 照明・給湯・家電製品は、省エネルギー型商品を選びます。



## 基本方針4 循環型社会の形成 ～エコ社会を目指して～

ごみの適正処理やリサイクルの推進、エネルギーの有効活用など、環境や家計に優しい循環型社会の実現を推進していきます。

### 私たちにできること

- ごみ・資源物はしっかり分別します。
- マイバックの持参や、過剰包装は断るなど、包装ごみの減量に努めます。
- 必要な物を必要な分だけ買うよう努めます。
- ごみの不法投棄やポイ捨てはしません。



## 基本方針3 自然環境の保全 ～豊かな自然をまもり、未来へ～

鹿屋市には「高隈山系などの森林や溪谷」、「ウミガメが上陸する海岸」、「身近に自然とふれあえる里山」など、多くの誇るべき自然があります。これらの貴重な自然環境をまもり、未来へと残していく取組を進めます。

### 私たちにできること

- 河川、森林、里山などの清掃・維持管理活動に協力・参加します。
- ウミガメが産卵する海岸をまもります。



## 基本方針5 環境教育の推進 ～環境を知ろう、伝えよう～

環境について理解を深め、情報を共有することにより、市民・事業者・行政の協働と役割分担のもと、環境保全に取り組んでいく協働体制を構築します。

私たちにできること

環境に関する情報は、市ホームページで随時更新していますので、ぜひ、ご覧ください。

- 環境家計簿をつけてみます。
- 身近な環境に関心を持ち、各種活動・イベントに参加します。
- 環境出前講座を積極的に活用します。

こうていえきぼうえきたいさく

# 口蹄疫防疫対策にご協力ください

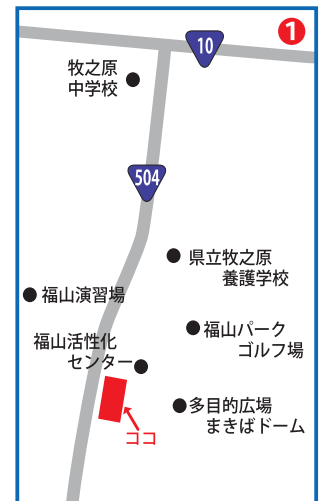
新聞・テレビ報道等でご存じのとおり、**感染力が非常に強い口蹄疫は**、宮崎県都農町で発生後約2か月近くになりますが、いまだ感染が続発しており、予断を許さない状況が続いています。もし鹿児島県又は、肝属地区に発生しますと、農業だけではなく市民生活全般に大きな影響を与えます。

口蹄疫は**人や車などの移動により感染が広がるため**、現在、鹿屋市など2市4町と畜産関係団体などで構成する肝属地区口蹄疫防疫対策協議会では霧島市福山町の福山活性化センターの国道504号線、垂水市牛根二川の国道220号線、串良町細山田立小野の269号線、肝付町新富花牟礼の肝属グリーンロード沿いの4か所に自主消毒ポイントを設置して車両消毒を実施しています。

このようなことから、畜産関係者のみならず各団体の関係者や市民の皆さんも、この口蹄疫の鹿児島県及び肝属地区への侵入を阻止するため、次のことにご協力くださるようお願いします。

- 口蹄疫が発生している宮崎県方面への外出は自粛をお願いします。
- 各種団体に計画されているイベントや大会等については、終息するまで自粛をお願いします。
- 県内に設置してある消毒ポイントにおいては、車両消毒にご協力くださるようお願いします。

## 肝属地区口蹄疫防疫対策協議会が設置している自主消毒ポイント



【問い合わせ】肝属地区口蹄疫防疫対策協議会（事務局：鹿屋市畜産林務課）  
☎0994-31-1118

# 子育て支援施設を ご利用ください

子育て支援施設は、子どもと子育て中の保護者の出会い・交流・活動の場として利用され、専門の職員が児童への遊びの指導や、子育てに関する相談、情報の提供を行っています。現在、保育園等に通っていない子どもとその保護者が集まり、子育てについて一緒に考えたり、親子交流などを行う母親クラブが活動しています。お気軽に足をお運びください。

【問い合わせ】市子育て支援課（1階⑰番窓口） ☎0994・31・1134

## 鹿屋市 児童センター

児童センターは、地域の子どもの健全な遊び場として、自主的な活動やセンターで計画する行事への参加などを通して心身が豊かで健康的な子どもを育成する児童厚生施設です。



### ● 休館日

● 月曜日、年末年始

### ● 開館時間

● 8時30分～17時

### ● 施設内容

● 遊戯室、図書室、集会室、テニスコート、バスケットコート、運動場

### ● 活動内容

● 紙芝居、ぬり絵、映画会、子育て相談、跳び箱やトランポリンを使った体力増進指導など

### ● 利用対象者

● 18歳までの子どもとその保護者は、自由に利用できます。ただし、就学前のお子さんは保護者の付き添いが必要です。

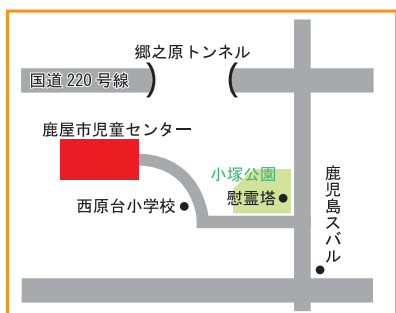
### ● 利用料

● 無料



### 活動している母親クラブ

- あじさいクラブ
- さくらんぼクラブ
- なかよしクラブ



### 【問い合わせ】

鹿屋市児童センター  
今坂町1244016  
(西原台小学校裏)  
☎0994・44・9825

## わかば 児童館

児童館は、児童に健全な遊びの場を提供し、様々な活動を通して児童の健全な育成や健康増進を図り、児童の健やかな成長を手助けする児童厚生施設です。



だし、就学前のお子さんは保護者の付き添いが必要です。

### ● 利用料

● 無料

### 活動している母親クラブ

○ 母と子の楽楽クラブ




### 【問い合わせ】

わかば児童館  
寿4丁目8-14  
(わかば保育園に併設)  
☎0994・44・5234

# 鹿屋はブランドになります。

「かのやブランドの「ロゴマーク」「キャッチフレーズ」ができました」



ロゴマーク		キャッチフレーズ	まっすぐかのや
<ul style="list-style-type: none"> <li>●「赤」は太陽、人々の情熱</li> <li>●「オレンジ」は果実・物産</li> <li>●「青」は澄んだ空と水</li> <li>●「黄」はまちの人の温かい心・希望の光</li> <li>●「緑」は自然</li> </ul> <p>を示しています。</p> <p>また、これら全ての色（要素）がバランス良く重なり合い、「ありのままの自然が溢れる豊かなまち」、「素の自分に戻れる場所」で、人が伸び伸びと暮らし、市が発展していく期待感を、ばらの開花に託しています。</p>		<p>あるがままの自然の豊かさと、その恩恵を享受した贅沢な環境で暮らす人々の温厚で誠実な人柄を合わせて一言で表しており、「まっすぐ」という潔い言葉が、心も体も解き放ち、リフレッシュした気持ちになれるまちであることを力強く示します。</p> <p>また、装飾や細工に頼ることなく、鹿屋の魅力が直に伝わる期待が込められています。</p>	

市では、「鹿屋市」そのものをブランド化

し、市民や生産者、各種団体、行政など、地域全体で共有・活用しながら「地域」と「モノ」の両方の知名度

や評価を高め、持続的な経済の発展を目指すため、「かのやブランド創出会議」をはじめ、多くの市民の皆さんのご意見をいただきながら、かのやブランドのロゴマーク、キャッチフレーズを作成しました。

今後は、このロゴマークとキャッチフレーズの「まっすぐかのや」を周知・PRし、ブランドイメージの定着化を図ります。あわせてブランド化の確立に向けた取組として、地域産物の特産化等に向け、ロゴマーク等の使用基準の設定や生産・流通体制づくりを検討し、官民一体となって連携を図りながら、「かのやブランド」を域内外へ情報発信していきます。

## 【問い合わせ】

市企画調整課

☎0994・31・1125

# Information

情報掲示板

2010 6月

日	月	火	水	木	金	土
	1	2	3	4	5	
6	7	8	9	10	11	12
13	14	15	16	17	18	19
20	21	22	23	24	25	26
27	28	29	30			

2010 7月

日	月	火	水	木	金	土
				1	2	3
4	5	6	7	8	9	10
11	12	13	14	15	16	17
18	19	20	21	22	23	24
25	26	27	28	29	30	31

## 募集・申請

### 市嘱託職員を募集

職種 〓 家屋調査補助員

募集人員 〓 1人

雇用期間 〓 7月1日〜平成23年3月31日

勤務時間 〓 8時30分〜17時

業務内容 〓 家屋調査補助

対象者 〓 普通自動車免許を有している人

賃金 〓 月額154,700円

〓 社会保険、雇用保険に加入

応募方法 〓 市販の履歴書に写真を添付し、必要事項を記入のうえ、直接持参又は送付してください。

〓 応募期限 〓 6月24日(木) 〓 必着

面接日時 〓 6月25日(金) 13時30分

面接場所 〓 市役所4階 401会議室

【問い合わせ・応募先】

〒893-8501

鹿屋市共栄町20番1号

市税務課(1階⑯番窓口)

☎0994-31-1112

### 「世界のクッキングサロン」キユーバ編」の参加者を募集

キユーバ料理を通じて文化や習慣を学び、交流を深める「世界のクッキングサロン」キユーバ編」の参加者を募集します。

日時 〓 6月27日(日) 10時30分〜14時

場所 〓 市中央公民館

定員 〓 48人(定員になり次第締め切り)

参加費 〓 500円

〓 国際交流協会員は無料

持参するもの 〓 皿、コップ、スプーン、エプロン

応募方法 〓 電話でご応募ください。

〓 応募期限 〓 6月24日(木)

【問い合わせ・応募先】

市国際交流協会事務局

(市民活動推進課内・5階)

☎0994-43-2111

内線3594



## 交通事故多発

平成21年の交通事故死亡者は14人と人口10万人規模の都市では、全国でも最も死亡件数が多いといういたましい結果となりました。

今年に入っても、5月には2件の死亡事故が発生し、すでに交通事故死亡者は4人となっています。

市民の皆さん、道路を歩行するときも、車を運転するときも交通安全に気をつけてください。

被害者の多くが65歳以上の高齢者であり、また加害者となるケースも少なくありません。

高齢者の皆さんは、特に注意をお願いします。

### 死亡事故の傾向

- 被害者に歩行者が多い
- 夕方の時間帯が多い
- 交通量の少ない道路の周辺部及び交差点が多い

【問い合わせ】市民課 ☎0994-31-1114



### 「歯っぴい教室」への参加を希望するグループを募集

歯っぴい教室とは、市の歯科衛生士がお口の健康を

目指し、巡回する教室です。

将来、健康なお口で豊かな

食生活を送るため、「歯っ

ぴい教室」への参加を希望

するグループを募集しま

す。

対象者 〓 0歳〜64歳の人

が所属するグループ

日時及び場所 〓 希望日・

希望場所(調整後決定)

内容 〓 年齢に応じた歯科

保健指導、歯磨き指導

受講料 〓 無料

応募方法 〓 電話でご応募

ください。

〓 応募期限 〓 希望日の約1

か月前

【問い合わせ・応募先】

市健康増進課

☎0994-41-2110



### 「ヘナ・アート」の体験者を募集

ヘナ・アートとは、毒素排出、浄化作用があるヘナという植物を利用したボディペイントです。ヘナを利用したボディペイントは、1〜2週間で自然と消えます。ぜひ、ヘナ・アートを体験してみませんか。

●開催日 年末年始を除く 火曜日〜日曜日

●時間 9時〜17時

●場所 市民民族館

#### ●料金

1ポイント当たり  
大人 500円  
高校生以下 300円  
(保護者承諾が必要です)

#### 【問い合わせ・応募先】

市民民族館  
☎0994-4512872

### 口蹄疫に関する義援金にご協力ください

県と県共同募金会では、「鹿児島県口蹄疫被害義援金」を創設しました。

これは、宮崎県における口蹄疫の発生により影響を受けた鹿児島県内の畜産農家等に対して支援を行うものです。市民の皆さんも、

ぜひご協力ください。

●期限 7月30日(金)

●口座振替による募金

金融機関	支店名	口座番号	名義
鹿児島銀行	県庁支店	(普) 1274171	社会福祉法人 鹿児島県共同募金会 会長 溝口宏二
南日本銀行	県庁支店	(普) 1128402	
鹿児島信用金庫	郡元支店	(普) 5611934	
鹿児島県信用農業協同組合連合会	本所	(別段) 0012173	

●募金箱の設置場所 市役所1階、社会福祉協議会



#### 【問い合わせ】

市福祉政策課  
(1階⑱番窓口)  
☎0994-4312111  
内線 3132

## 口蹄疫により経営に影響を受けている中小企業者への金融支援

口蹄疫の影響により売り上げの減少等が生じている場合、国の「景気対応緊急保証制度」や、これに対応する県中小企業融資制度「経済対策特別資金」が利用できます。

#### ●利用要件

最近3か月間の平均売上高等が前年同期比マイナス3%以上の中小企業者

	信用保証協会制度 「景気対応緊急保証制度」	県中小企業融資制度 「経済対策特別資金」	
	運転・設備資金 2億8,000万円 ※一般保証限度額と同額を別枠で保証	運転資金 2,000万円	設備資金 3,000万円
融資限度額			
融資期間 (うち据置期間)	10年以内 (2年以内)	7年以内 (2年以内)	10年以内 (3年以内)
保証料率	年0.80%	年0.58%	
融資利率	金融機関所定の利率	1年以内 1.9%	1年超3年以内 2.0%
		3年超5年以内 2.1%	5年超7年以内 2.3%
		7年超10年以内 2.7%	
申込先	取扱金融機関	取扱金融機関、商工団体	
問い合わせ	鹿児島県保証協会 ☎099-223-0271	県経営金融課金融係 ☎099-286-2946	

※上記の制度を利用するためには、事業所の所在地を管轄する市町村長から特定中小企業者としての認定を受ける必要があります。

#### ●既往債務の返済条件の緩和

口蹄疫の影響による売り上げ減少等により、一時的に既往債務の返済が困難となっている場合は、個々の中小企業者の実情に応じ、返済条件の緩和が受けられる場合があります。

融資(保証)を受けた金融機関、保証機関にご相談ください。

【問い合わせ】 市商工振興課 (2階) ☎0994-43-2111 内線 3294

### シルバー人材センターからのお知らせ

「訪問介護員2級養成研修」の受講生を募集

●期間 7月8日(木)～10月6日(水)

※土・日を除く全23回

●時間 9時～17時

●場所 市シルバー人材センター

●対象者 60歳代前半の人

●定員 20人(応募多数の場合は抽選)

●受講料 無料

●応募期限 6月25日(金)

「パソコン実務講習会(応用編)」の受講生を募集

●期間 7月26日(月)～8月6日(金)

※土・日を除く全10回

●時間 10時～17時

●場所 鹿屋ビジネス専門学校

●対象者 60歳代前半の人

●定員 20人(応募多数の場合は抽選)

●受講料 無料

●応募期限 7月13日(火)

※応募方法など詳しくは、お問い合わせください。

【問い合わせ・応募先】

市シルバー人材センター

☎0994-4013382

### 「経営革新セミナー」の受講生を募集

経営革新計画の考え方、現在の経営資源を見つめ直し新事業を考える視点など、経営革新のポイントを伝える「経営革新セミナー」の受講生を募集します。

●日時 6月25日(金) 18時30分～20時30分

●場所 鹿屋商工会議所会議室

●対象者 市内の中小企業者、独立・開業を目指す人など

●定員 40人(定員になり次第締め切り)

●受講料 無料

●講師 水野隆行氏(株)エイチ・エーエル代表取締役

※応募方法など詳しくは、お問い合わせください。

【問い合わせ・応募先】

鹿屋商工会議所

☎0994-4213135



## 住居表示に関する届出について

住居表示が実施されている区域内に建物を新築した場合は、届出が必要です。この区域内においては、届出がないと住居番号が設定されず住民登録ができない場合がありますので、必ず届出を行ってください。

なお、住居番号の決定は現地調査等を必要としますので、届出から数日を要します。

また、住居番号の決定を受けた建物については、出入口や門などに「住居表示板」の設置をお願いしており、街区の角(電柱等)には、住居表示が実施されている地区ごとに町名・街区番号を表示した「街区表示板」が取り付けられています。この「住居表示板」や「街区表示板」が破損・紛失又は見えにくくなった場合はご連絡ください。

#### ●対象となる地域

本町、朝日町、向江町、西大手町、大手町、古前城町、曾田町、共栄町、北田町、打馬1丁目、打馬2丁目、西原1丁目、西原2丁目、西原3丁目、西原4丁目、上谷町、新栄町、新生町、白崎町、寿1丁目、寿2丁目、寿3丁目、寿4丁目、寿5丁目、寿6丁目、寿7丁目、寿8丁目、札元1丁目

※アンダーラインは、一部未実施区域を含む。

#### ●届出の種類・時期

届出の種類によって、提出に必要な書類等が異なります。



届出書類	届出時期	届出に必要なもの	届出人
設定届	住居表示実施区域内に住居表示を必要とする建物等を新築したとき(建物完成前でも届出可)	・印鑑(認印可) ・建物等の付近の見取図(案内図)	建物等の所有者・管理者又は居住者
変更届	すでに住居番号が設定されているが、改築等により変更が必要になったとき	・建物等の出入口がわかる図面 ・敷地に対する建物の配置図	
廃止届	住居表示を設定している建物等を取り壊したとき	・印鑑(認印可) ・建物等の付近の見取図(案内図)	

【問い合わせ・届出先】 市都市政策課(4階) ☎0994-31-1130

**海上保安大学校及び海上保安学校の受験者を募集**

**海上保安大学校**

●受験資格 高等学校もしくはこれと同等と人事院が認める学校を卒業又は卒業する見込みで、平成23年4月1日現在で21歳未満の人

●受付期間 8月26日(木)～9月7日(火)

●一次試験 10月30日(土)・31日(日)

**海上保安学校**

●受験資格 高等学校もしくはこれと同等と人事院が認める学校を卒業又は卒業する見込みで、平成23年4月1日現在で24歳未満の人

●受付期間 7月20日(火)～8月3日(火)

●一次試験 9月26日(日)  
※応募方法など詳しくは、お問い合わせください。

**【問い合わせ・応募先】**

第十管区海上保安本部  
☎099-250-9800

**お知らせ**

**輝北町市成・諏訪原地区で高速インターネット回線が利用できます**

輝北町市成・諏訪原地区では、ADSLによる高速インターネットを利用できるようにしました。

このADSLサービスの利用・体験を希望する人はお問い合わせください。

また、市成校区公民館において通信事業者によるパソコン教室やインターネット体験会などを無料で開催しています。オフトーク等で案内しますので、ぜひご参加ください。

●対象者 市内局番485の人(輝北町市成・諏訪原地区)

**【問い合わせ】**

市情報行政課(5階)  
☎0994-31-1135



**メタボシリーズ③**

**元気で長生き 受けよう 特定健康診査・特定保健指導**

～40歳からは「特定健康診査＝メタボ健診」を受けましょう！～

高血圧や糖尿病など生活習慣病といわれる病気は、症状がほとんどなく、知らず知らずのうちに進行していきます。早めに予防すれば防げる病気です。

**特定健康診査を受診しないと・・・**

- 将来的な生活習慣病の治療に要する医療費が増大します。
- 特定健康診査の受診率等が低い場合、保険者である市や皆さんの国民健康保険税の負担増が懸念されます。

**市の目標**

項目	平成24年度目標	平成20年度の状況
特定健康診査の受診率	65% (約 23,978人)	18.9% (3,993人)
特定保健指導の実施率	45%	16.7%
メタボリックシンドローム該当者及び予備群減少率	10%	—

市国民健康保険では、特定健康診査を無料で受診できます。自分自身の健康管理のためにも年に1回必ず特定健康診査を受診しましょう！

**特定健康診査実施時期**

- 病院健診 10月30日(土)まで
- 集団健診 12月6日(月)まで

※75歳以上の方は、特定健康診査と同じ会場で長寿健康診査を受けられます。

※社会保険加入者は、職場で受診するか、受診券を持って医療機関で受診してください。



**【問い合わせ】** 市健康保険課 ☎0994-31-1162 市健康増進課 ☎0994-41-2110



## 大隅地域将来ビジョンを策定しました

県大隅地域振興局では、概ね10年後を見据え、大隅地域の特性を生かしながら取り組むべき課題や方向性などを明らかにし、将来に向けた夢を描くため、3月に「大隅地域将来ビジョン」を策定しました。

このビジョンに盛り込まれた内容を実現していくためには、市民一人ひとりの共通認識のもとに、互いに連携・協働して様々な課題に取り組んでいくことが必要です。市民の皆さんのご理解とご協力をお願いいたします。

●大隅地域将来ビジョンの閲覧方法  
大隅地域振興局1階でご覧いただくか、県ホームページで閲覧できます。

県ホームページ  
http://www.pref.kagoshi.ma.jp/chiki/osumi/index.html

【問い合わせ】  
大隅地域振興局総務企画課

☎0994-43-3121

## リナシアター 映画情報



映画「ダーリンは外国人」

●上映期間 6月26日(土)～7月9日(金)

●上映時間 (100分)

①10時 ②13時 ③16時 ④19時

●鑑賞料

一般・大学生・高校生

1,000円

中学生以下 800円

60歳以上 1,000円

※上映期間、上映時間、鑑賞料は変更する場合があります。

【問い合わせ】

(株)まちづくり鹿屋

☎0994-35-1001



▲リナシアター

## 新刊図書のご案内



### 市立図書館

☎0994-43-9380

ひとりの午後

火郡のごとく

桃色東京塔

道徳という名の少年

大人の恋力

預言

3D立体映像がやってくる

炎たる沼

ジャレットとバラの谷の魔女

走れ、カネイノチ!

コミュニティセンター吾平振興会館図書室

☎0994-58-6036

超訳ニーチェの言葉

八日目の蟬

桐島、部活やめるってよ

いちねんせい

おにぎり

ころころころ

霧のむこうのふしぎな町

輝北コミュニティセンター図書室

☎099-486-0505

イチバン親切な掃除と洗濯の教科書

赤い指

読みそいで読めない間違いやすい漢字

どんな人とも会話がとまらず話せる本

宇宙に秘められた謎

ルーシー&ステイヴン・ホーキング作

ザリガニさいばん

このつぎなあと

かいけつゾロリきょうふのちようとうつきゅう

そらまめくんのぼくのいちにち

申良公民館図書室

☎0994-63-2623

お兄ちゃんはお閉症

男おひとりさま道

贖罪

神様のカルテ

鯛

ぎったんこ ばったんこ

戦国武将大百科・ビジュアル版

おこだでませんように

朝井リョウ著

谷川俊太郎作

平山英三作

元永定正作

柏葉幸子作

新星出版社編集部編

東野圭吾著

出口宗和著

金井英之著

## 6月・7月の休日救急当番医

※休日救急当番医の診療は、急病に対する処置ですので、翌日はかかりつけの医師などの診療を受けてください。  
原則として、投薬期間は通常1日分とします。

◇鹿屋市医師会 診療時間 午前8時30分～午後6時

月日	医療機関	住所	電話(0994)
6月13日	⑨ 吉重内科消化器科	西大手町	41-3100
	⑩ 大隅鹿屋病院	新川町	40-1111
20日	⑨ 中塩医院	西原1丁目	43-2489
	⑩ はるしま整形外科クリニック	旭原町	41-2211
27日	⑨ おばま医院	寿2丁目	42-5235
	⑩ 検見崎病院	西原1丁目	43-2991
7月4日	⑨ こだま小児科	笠之原町	41-5111
	⑩ たんぼぼクリニック	川西町	42-6778
11日	⑨ 鹿屋ハートセンター	札元2丁目	41-8100
	⑩ 鮫島整形外科病院	寿1丁目	43-2535
18日	⑨ おひさまこどもクリニック	新川町	42-7822
	⑩ 小倉記念病院	寿8丁目	44-7171
19日	⑨ 園田クリニック	旭原町	43-8181
	⑩ かのや東病院	笠之原町	42-3111

⑨…内科 ⑩…外科

◇肝属東部医師会 診療時間 午前9時～午後5時

月日	医療機関	住所	電話(0994)
6月13日	入佐内科	吾平町麓	58-7006
	岩重医院	東串良町川東	63-8514
20日	高山胃腸科外科	肝付町前田	65-7171
	花田整形外科リウマチ科医院	串良町有里	63-1379
27日	春陽会中央病院	肝付町新富	65-1170
	黎明脳神経外科医院	串良町上小原	63-7878
7月4日	山内クリニック	肝付町前田	65-8181
	宮地胃腸科外科	串良町岡崎	63-5040
11日	上園醫院	肝付町前田	65-0921
	新中須医院	東串良町池之原	63-2010
18日	吉川医院	肝付町前田	65-2022
	児玉医院	東串良町川東	63-8522

## 6月・7月の歯科休日急患在宅医

◇鹿屋市歯科医師会 診療時間 午前9時～午後3時

月日	医療機関	住所	電話(0994)
6月13日	クリス歯科	白崎町	41-3931
20日	さかもと歯科クリニック	寿8丁目	44-2003
27日	近藤歯科医院	西原4丁目	44-5373
7月4日	重久歯科医院	向江町	42-4470
11日	島田歯科	打馬2丁目	44-0180
18日	下浜歯科医院	川西町	41-5888
19日	すみの歯科医院	寿3丁目	42-2959

※休日救急当番医及び歯科休日急患在宅医は、変更になることがあります。各医療機関にご確認のうえ、受診してください。

■テレホンガイドかのみ  
☎0994-42-4000

(平日) イベント等を案内  
(休日) 休日救急当番医及び歯科休日急患在宅医を案内

■大隅肝属地区消防組合テレホンサービス  
☎0994-43-0119

(平日) 午後5時から夜間救急当番医を案内  
※ただし、火災発生時は一時火災情報に変わります。  
(休日) 休日救急当番医及び歯科休日急患在宅医を案内

## 道路維持管理のお願い

●交差点付近の除草、草刈りにご協力を！

交通事故防止のため土地所有者並びに耕作者は、除草、草刈りなどのご協力をお願いします。



●道路沿いの側溝清掃、土砂上げにご協力を！

災害防止と生活環境向上のため土地所有者並びに耕作者は、土砂の流出防止と側溝清掃などのご協力をお願いします。

●道路上の穴ぼこ等を発見した場合はご連絡を！

市では、道路パトロールを行い随時点検補修を行っておりますが、もし道路上に穴ぼこ等の損傷を発見したときには至急ご連絡ください。



●道路愛護活動報奨金を交付します！

これまで町内会等で実施していただいている道路愛護活動以外で新たに町内会等を結ぶ市道の除草作業を実施していただいた場合には、報奨金を交付します。交付を希望する場合は、事前にご連絡ください。

### 【問い合わせ】

市道路建設課 ☎ 0994-43-2111 内線 3411  
吾平総合支所建設維持課 ☎ 0994-58-7111 内線 5552  
輝北総合支所建設維持課 ☎ 099-486-1111 内線 2103  
串良総合支所建設維持課 ☎ 0994-63-3111 内線 4610

## 河川愛護作業における草刈機の混合油の支給について

県では、すべての河川を対象に河川愛護団体への支援措置として、河川愛護作業における草刈り機の混合油を1団体につき10リットル以内で支給しています。

混合油の支給を希望する団体は、作業実施の2週間前までに実施日・作業区間等をご連絡ください。



### 【問い合わせ】

市道路建設課 ☎ 0994-43-2111 内線 3424

# 広告の広場



広告コーナーは、地域活性化と市民の皆さんへの情報提供を目的とし、市の自主財源確保の一環として行われるものです。

今年度から、鹿屋市以外の企業等も「広報かのや」へ広告を掲載できるようになりました。

【広告の申し込み・問い合わせ先】

(株)総合印刷 ☎ 0994-43-2093

引っぱいたくれ!! 優勝賞金  
一般の部 10万円ゲット  
小学生の部 6万円ゲット

参加チーム募集 申込締切 7月30日(金)

2010 かのや夏祭り前夜祭

YEG綱引き甲子園

お問い合わせ

鹿屋商工会議所 青年部 会長 岩元 保幸 鹿屋市新川町600  
担当 0994-42-3135 鹿屋商工会議所青年部事務局 宮内まで

鹿屋商工会議所 踊り連 青年部山車  
「オリジナルキャラクター」募集

募集内容

夏まつり本祭で使用される商工会議所チームの山車のデザインを鹿屋にお住まいの小学生に向けて募集します、「鹿屋をイメージさせる」キャラクターをご応募下さい!!

締め切り間近 6月30日(水)まで

※募集期間は延長しました。



西原支店 6月14日(月)  
リニューアルオープン



鹿屋市西原1-29-35 ☎ (0994) 43-9111

鹿児島銀行

建設運搬  
のことなら!!

一般貨物自動車  
産業廃棄物収集運搬事業  
一般建設業  
建設業知事許可(般-19)第14616号

石倉運輸有限公司

本社 〒893-1402 鹿児島県肝属郡肝付町南方212-32  
tel 0994-67-4667 fax 0994-67-4171  
e-mail ishikura8388@po3.synapse.ne.jp  
営業所 〒893-1605 鹿児島県鹿屋市串良町上小原3902-2  
tel 0994-62-8388 fax 0994-62-8288



お気軽にお持ち込みください。高価買い取り致します。  
資源物をお持ち込みのお客様にもれなくトイレトペーパーをプレゼント!

リサイクルにご協力ください。

株式会社カナザワ

<http://www.41-1717.jp/>

下祓川町3568-1 ☎ 0994-41-1717

『もしもの時』の安心の為に・・・

なごみの会  
会員募集中

安心と信頼の全葬連グループ  
全葬連とは経済産業大臣認可の日本で最大の専門業者の団体です。

(有)みち葬祭

白崎斎場  
TEL 0994 (42) 3536

鹿児島県鹿屋市白崎町17-51

TEL 0994 (42) 3536

FAX 0994 (42) 0343

セレモニーホール ひびき  
TEL 0994 (40) 8366

ボート免許 1・2級・水上バイク 取得へ!!

学科会場：西原地区学習センター  
実技会場：古江港

<p><b>1級</b> 学科 7/16(金) 17(土) 18(日) 夕方6時~</p> <p>148,000円 7/23(金) 24(土) 夕方6時~ 朝9時~</p>	<p>水上バイク (特殊小型) 学科 7/17(土) 朝9時~</p> <p>74,000円 実技 7/18(日) の日中 2時間</p>	<p><b>1級</b> へアップ! 学科受けるだけ</p> <p><b>進級</b> 学科 7/23(金) 24(土) 夕方6時~ 朝9時~</p> <p>44,000円 実技なし、学科のみ</p>
<p><b>2級</b> 学科 7/16(金) 17(土) 18(日) 夕方6時~</p> <p>124,000円</p>	<p>船免許更新講習会</p> <p>7/17(土) 夕方 6:30~</p> <p>西原地区学習センター</p>	<p>詳しくは、お電話下さい TEL 43-2853</p>
<p><b>1・2級</b> 実技 7/17(土) か 18(日) いずれかの日中4時間</p>	<p><b>マリンスクール 鹿屋海技</b></p> <p>〒893-0064鹿児島県鹿屋市西原2-11-11 TEL 0994-43-2853 FAX 0994-43-5987 代表 重信 良広</p>	

今月の表紙



5月13日、かのやばら園ではバラが満開をむかえ開園時間の午前9時から多くの見物客が訪れ、色鮮やかに彩られたばらの観賞を楽しんでいました。

写真は、五月晴れの下、白いばらに囲まれた結婚式の舞台であるローズチャペルで、ばらの花びらに優しく「キレイだね」と話しかけている保育園児たち。その光景は、まるで花の妖精とでも会話しているかのように写真に写り込んできました。

鹿屋市ラジオ広報番組「かのや市政インフォメーション」

市では、イベント情報、市の施策等を紹介するラジオ広報番組を放送しています。

- 放送局=FMかのや (77.2 MHz)
- 放送時間=概ね8時5分～ 概ね16時5分～
- 放送日=毎週月曜日から 金曜日(祝日を除く)



市の花「ばら」

人口と世帯数

平成22年5月1日現在

	対前月比
総数	104,755人 (+581)
男	49,578人 (+304)
女	55,177人 (+277)
世帯数	45,443世帯 (+398)

面積 448.33km<sup>2</sup>



あめやしき 飴屋敷の観音像



この観音像は、吾平町上名飴屋敷集落の用水路沿いにあります。凝灰岩の石像で、台座に「享保六辛丑 六月吉祥日」(1721年6月)の銘刻があり、均整の取れた美しい像で吾平町の代表的な観音像です。市内の観音像の多くは明治時代の廃仏毀釈により、首切りなどの被害を受けていますが、飴屋敷の観音は被害を受けず、当時のまま残っています。昭和61年1月27日に旧吾平町で指定文化財になっています。

【問い合わせ】  
市文化課  
0994-31-1167

広報かのや 平成22年6月11日発行 No.107

発行/鹿屋市役所 編集/総務部秘書広報課  
〒893-8501 鹿屋市共栄町20番1号  
☎0994-43-2111

吾平総合支所 吾平町麓 3317番地 ☎0994-58-7111  
輝北総合支所 輝北町上百引 3914番地 ☎099-486-1111  
串良総合支所 串良町岡崎 2081番地 ☎0994-63-3111

鹿屋市ホームページ

<http://www.e-kanoya.net/>



永井 政雄さん(82歳)  
スミ子さん(82歳)

串良町下小原  
元気でいてくれてありがとう。これからはゆっくりのんびり暮らしてください。(家族より)



田之上 イトさん(100歳)

寿3丁目  
最近、三味線を弾いたり、歌を歌ったりと楽しんでいるそうです。

みんな



「みんな元気」は、子どもはもちろん、高齢者やグループ、同好会などの皆さんを掲載するコーナーです。皆さんの元気いっぱいの写真を広報紙に掲載してみませんか。詳しくは、秘書広報課(☎0994-31-1123)までご連絡ください!



藤田 大智くん(4歳)  
千翔くん(2歳)

輝北町下百引  
いっぱい食べてすくすく大きくなってね(父母より)



小山 瑛太くん(1歳)

札元1丁目  
元気でたくましく、優しい男子に育ってね(パパ・ママより)