

広報かのや   
**Kanoya**  
KANOYA CITY PUBLIC RELATIONS

**6**  
June  
2017  
No.275

特集

**ICT** ~実はここにもあそこにも~



## 今月のカバー

たてがみ  
立神

吾平町下名木場の立神公園内にある「立神」。大木と思いきや、実は垂直に突き立つ巨石。地域では「立神様」と呼ばれ、「歯の神様」として親しまれています。園内には、ほかに「親子岩」、「不動岩」と呼ばれる巨石も存在します。

## 目次 contents

- 03 明日への扉  
東 慎一郎 さん
- 04 特集  
ICT～実はここにもあそこにも～
- 08 街フォトスクラップ
- 10 わたしたちの「水道水」
- 14 英語でコミュニケーション
- 16 かのやばら祭り2017春 Photo Gallery
- 18 情報掲示板
- 23 まちの保健室
- 24 市民のひろば
- 25 地域おこし協力隊かのや活動レポート、  
今月のプレゼント
- 26 スポットライト
- 27 大人の社会見学  
おとなの香り茶 バラ煎茶



## 統計情報

平成29年 5月 1日現在(前月比)

- ・人口 / 103,021人 (+ 663)
- ・男性 / 49,265人 (+ 397)
- ・女性 / 53,756人 (+ 266)
- ・世帯 / 45,439世帯 (+ 472)
- ・面積 / 448.33km<sup>2</sup>

## 市の花 ばら

ミント・ティー

さわやかなグリーンの花びらが印象的な剣弁高芯咲きの一輪花。比較的開花しやすく、四季を通じて開花が期待できる切花品種。



## 鹿屋市広報

- 鹿屋市ホームページ  
<http://www.e-kanoya.net/>
- 鹿屋市公式 facebook  
<https://www.facebook.com/Kanoya.City>
- 鹿屋市ラジオ広報番組  
FMかのや(77.2MHz)  
(月～金曜日、8:05～と16:05～)



## Rena Theater

### 映画情報 **はないく 花戦さ**



野村萬斎演じる主人公・池坊専好は、天下人となって驕り嵩じる暴君・豊臣秀吉に対し、「花」を片手に立ち上がった。戦国の世に、花を持って挑んだ「けったいな男」の「一世代の戦さ」を描く。

#### ◎上映時間 (127分)

- ①10時～ ②13時～ ③16時～ ④19時～

#### ◎鑑賞料

- 一般 / 1,800円 大学生 / 1,500円
- 高校生以下 / 1,000円 60歳以上 / 1,000円

☎リナシティかのや ☎0994-35-1001

※上映期間・時間・鑑賞料は変更する場合があります。  
※特別割引券は、1枚につきお一人限りです。  
また他の割引券との併用はできません。



割引券をお持ちの人は300円  
(高校生以下は200円)を割引します。  
※60歳以上の人は割引対象外です。  
**特別割引券**  
**花戦さ**

No.31

# 明日への 扉

## 争いの無い世界に 筆の力を信じて

ひがし しん いち ろう  
東 慎 一 郎 さん



エジプトで初めて描いた壁画は、2羽のハトが互いに花をささげ合う絵（写真）。以降、世界中で次々に制作し、今年5月、目標だった10か国目には母国・日本（沖縄）を選んだ。目標は達成したが、今後も描き続けると語る。

昭和44年鹿屋市生まれ。鹿屋高校、鹿児島大学を卒業後、平成5年から19年まで、ラ・サール学園（鹿児島市）や西原小学校など、県内の小中高校で美術講師・教員として勤務。平成21年枕崎市にデザイン事務所を設立。平成26年から世界中で壁画を描く活動を続ける。（47歳）

平成26年3月、ラ・サール学園時代の教え子に会うため、エジプト、ヨルダンを訪ねる旅に出掛けました。彼は当時エジプトで通信記者として、中東・アフリカの内戦などを継続的に発信していました。旅のきっかけは、未踏の地を踏む好奇心と、教え子の活躍を実際にこの目で見たいということでした。

さらにもう一つの理由がありました。実は20数年間、絵描きとして、表現者として、描くべきものが見つからず、ずっと苦悩していました。絵についての勉強はしてきて、それなりに描けるようになって仕事にしていきましたが、「描きたいものが無い」「伝えるべきものが無い」というのは致命的なことと感じていました。この旅で表現すべきことが見つければいいなと思っていたのです。

旅は想像以上にインパクトのあるものでした。「アラブの春」の影響が残るエジプトのカイロ市内の惨状を目の当たりにし、ヨルダンでパレスチナ難民だったという人の話や、教え子のシリアでの取材の様子を聞いているうちに、悲しみと怒りの感情がこみ上げました。死者に対する尊厳も無い中東の現実、殺戮が殺戮を呼ぶ負の連鎖に苦しむ人々、理不尽な子どもへの死…。旅の中で最も衝撃を受けた日の翌日、ノートに切れ端に、平和の象徴であるハトの絵を描

いている私がいきました。その2日後、カイロ近郊ギザのピラミッド通りで壁画を描く機会に恵まれました。そして、スプレー缶を振りながら、表現者として、なすべきことに出会ったことを確かめました。ライフワークとして、平和を祈りながら、世界中で壁画を描く活動をしようと思ったのです。

エジプトを皮切りに、インド、ウクライナ、メキシコなど、これまで世界10か国で壁画を描いてきました。政情不安定な都市、国境地帯、軍事施設内といった場所での制作は、平和のありがたさを強く感じる場でもあります。外国語での交渉と塗料の質にも毎回悩まされます。現場に入るまで壁の材質が分からなかったり、購入した塗料の色が違ったりすることもよくありますね。

活動を通して世界中に友人が増えました。個人的な友情と国家間のことと同じ平面上で論じることができないと思いますが、いつか「国家間の問題や紛争を友情で止められる日が来るのではないか」と思うことがあります。これからの壁画を描き続けようと思っています。平和な世界が訪れるまで。

 FMかのや (77.2MHz)  
6月26日(月) 9時5分から  
東 慎 一 郎 さん が 出 演  
(予定)



# Information Communication Technology

私と一緒に、  
鹿屋のICTを  
見てみましょう



～ 実はここにも あそこにも ～

「<sup>アイシーティー</sup>ICT」、情報通信技術」と聞いて、皆さんのようなイメージを思い浮かべますか。「難しいぞう」、「私にはそんなに関係が無いかも」などのイメージを持つ人もいらっしゃるかもしれません。

でも、ICTは、電気や水道などと同じく、今や私たちの生活に無くてはならない、大切な生活基盤として、時には目に見えないところで、私たちの生活を快適で便利なものにしてきています。

今回は、平成28年7月からリナシティかのやで、館内の案内役を勤めている、人型コミュニケーションロボット「<sup>ペッパー</sup>pepper」と一緒に、私たちの生活の中のICTについて、見ていきましょう。

問市情報行政課（5階） ☎0994-31-1135

公衆無線LANとは、様々な公共の場で、パソコンやタブレット、スマートフォンなど、無線通信に対応したモバイル端末を、公衆ネットワークを経由してインターネットに接続する技術のことです。高速通信に対応したWi-Fiという規格で整備されることが一般的で、利用可

## 公衆無線LANによる インターネット接続 (Wi-Fiスポット)

時間や場所を問わず、生活を便利にしてくれるサービス。これらの中には、ICTを活用したものが意外にたくさんあります。



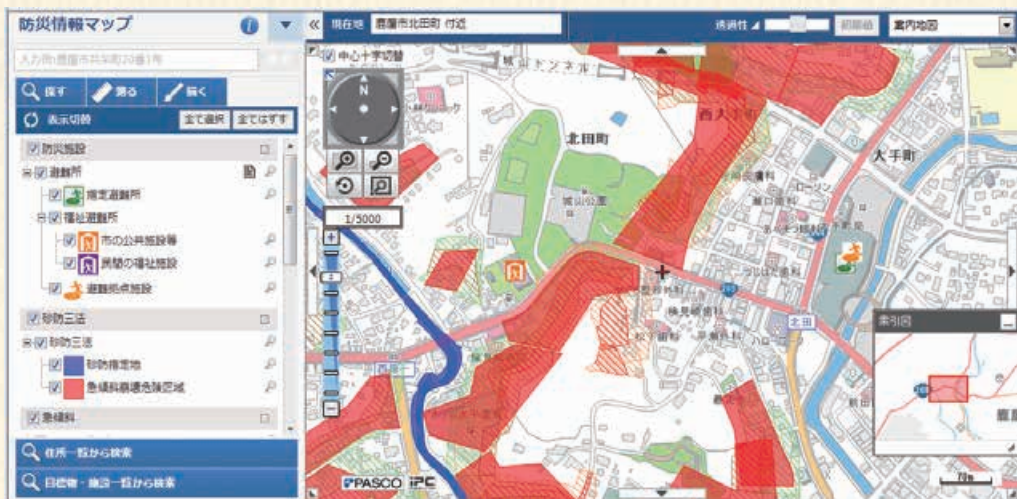
能な場所は「Wi-Fiスポット」と呼ばれています。

市では、平成28年度から、市内の公共施設においてWi-Fiスポットの整備を進め、5月現在、かのやばら園やリナシティかのや、市役所本庁、各総合支所など、11か所のWi-Fiスポットを整備しています。

このほか、コンビニエンスストアやファーストフード店などの商業施設においてもWi-Fiスポットが整備されています。



▲公共施設のWi-Fiスポット  
(市役所1階市民ホール)



▲「まっぷdeかのや」で表示する防災情報マップ(北田町付近)

「まっぷdeかのや」で閲覧できる情報

- 福祉施設・文化施設などの施設情報
- 避難所・急傾斜地などの防災情報

- 都市計画区域・用途区域などの都市計画情報
- 国道・県道・橋梁・トンネルなどの道路情報
- 小中学校区・投票所などの地域情報

**「まっぷdeかのや」**  
シェアユース  
 GISとは、建物や道路など、地理的な情報を地図上で電子化し、一体的に参照できるシステムです。

市のホームページで公開しているGIS「まっぷdeかのや」では、左記のような情報をパソコンやスマートフォン、タブレットなどで閲覧できます。

**マイナンバーカードの有効活用**

市では2月から、コンビニエンスストアで住民票や税・戸籍関係書類を取得できるサービス「コンビニ交付」を開始しました。「コンビニ交付」を開始しました。全国のセブン・イレブン、ファミリーマート、ローソンで、マイナンバーカードを利用して証明書などを取得することができます。

さらに、マイナンバーカードを活用して、児童手当の現況届など、これまで市役所などの窓口に出向いて行う必要のあった手続きを、パソコンなどからインターネットを通じてできるように、取り組みます。

このほか、国では、健康保険証としての利用や、2020年の東京オリンピック・パラリンピックの入場管理での活用など、マイナンバーカードの利活用が検討されています。



▲マイナンバーカード(見本)

**「FMプラぷら」**

FMプラぷらは、スマートフォンなどにインストールすることで、「FMかのや」の放送を聴くことができる無料のアプリケーションソフトで、市内のICT企業が開発しました。

アプリストアで「FMかのや」と検索し、「FMかのや」オプ「using FM+」をインストールしてください。



▶「FMプラぷら」トップ画面

**リナシティかのや情報プラザ**

リナシティかのや情報プラザは、情報技術に関する学習機会の提供及び活動の支援、ICTを活用した地域情報の受発信を

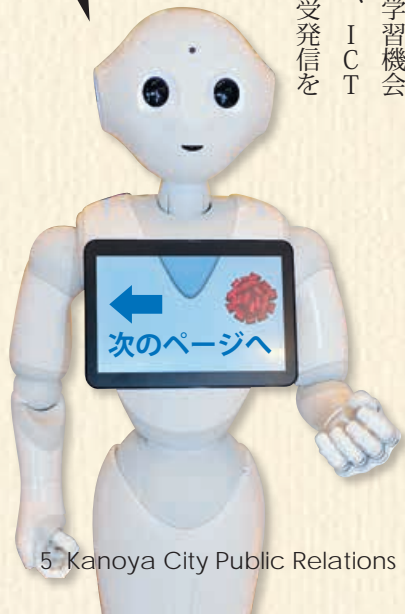
目的に、平成19年4月に開設しました。

大型ビジョンを活用したパブリックビューイングや、初心者から最先端の技術まで受講可能な各種ICT講座などを開催し、情報交流及び情報活用能力向上の拠点として運営しています。



▲リナシティかのや情報プラザパソコン学習室

ICTで  
 とっても便利に  
 なっています!!





# 学校教育における ICT化の推進



ICTの進化は日進月歩で、これからもその重要性はますます高まっていくものと思われます。特に、次世代を担う子どもたちにとっては、できるだけ早くICTに慣れ親しんでもらうことが重要です。

## 「かのやICT教育推進事業」

市では、平成26年度から、教育のICT化を計画的に推進する「かのやICT教育推進事業」を実施しています。

鶴峰小学校をモデル校に指定し、平成26・27年度の2年間で、授業で使用する電子黒板やタブレットなどのICT機器を整備しました。また、ICT教育を効果的に推進するために、ICT支援員を配置しました。

までの3年間に、市内すべての小・中学校にICT機器を整備する予定です。

## 事業の成果

先行的に導入した鶴峰小学校で調査を行った結果、80%以上の児童が、「学習意欲の高まりや授業内容の分かりやすさを感じる」との結果が出ています。

また、「ICT機器の活用により、児童自らの主体的な表現活動が増え、自信を持って自分の考えや思いを的確に表現できるようになった」ことも、事業の成果と言えます。

一方、教職員からも、ICT機器が導入されたことにより、「教師のICT活用能力が向上し、新たな教材開発につながった」、「効率よく授業が展開されるようになった」という声が聞かれ、授業内容などが改善されることが分かります。



**3つの視点**

- 機器の活用による分かりやすい授業や指導方法の改善
- 情報及び技能を活用する能力や情報モラルを身につける情報教育の推進
- 校務の効率化

## 「鹿屋市教育の情報化ビジョン」

ICTを活用した教育は、これからの学校教育の大きな柱の一つです。今後も、平成28年度に定めた「鹿屋市教育の情報化ビジョン」に基づき、次の3つの視点から、学校教育におけるICT化を推進します。



▲電子黒板を活用した授業 (鶴峰小学校)

### REPORT



鶴峰小学校では、教育のICT化をより効果的なものにするため、授業前に朝の活動で「ICTタイム」を実施しています。この日は、3・4年生15人が、算数を学習しました。熱心に問題を解いたり、時には笑顔でお互いに教え合う姿も。学習を見守り指導する先生たちの表情も真剣そのもの。終了後に、児童の皆さんに感想を聞いたところ、「タブレットの使い方は、最初は難しかったけどすぐに覚えた。今はとても簡単」という声が多かったほか、「タブレットを使った授業の方が楽しい」と、全員が答えました。技術習得と学習意欲向上の一環として、学校教育のICT化が有効であることが分かります。



# アプリ開発教育を通じた人材育成

## 「アプリ開発人材育成事業」

「pepper」を含め、ロボットを動作させるには、会話や身振りなどのプログラムを記録した、アプリケーションソフト（以下アプリ）が必要です。そして、ロボットを動作させるアプリを作成するには、ICTに関する高度な知識・技術が要求されます。

平成28年度から実施している「アプリ開発人材育成事業」では、市内の高校生が、情報に関する課題授業として、「pepper」を動作させるためのアプリを開発します。そして、実際に高校生が開発したアプリを使って「pepper」と私たちのコミュニケーションを実現させます。

## 学校で学ぶ

### 期待される効果

ロボットを動作させるアプリの開発を通じて、次の4つの学習効果が期待されます。

- コミュニケーションロボット  
本体及びプログラム開発の操作・開発技術の習得
- 即戦力として対応できる情報活用能力の習得
- グループでアプリを開発することによる協調性・主体性の向上
- 情報を組み合わせる新しいものを作り出すことによる、思考力・想像力・表現力の育成
- また、将来的には次のようなことが期待されます。
- ICT化時代に対応した人材育成
- 地域内のICT技術の向上
- アプリ開発事業者など、ICT事業者の市内への誘致（立地）や地元での新たな雇用の創出



▲「動かない pepper を、私たちのアプリで動かすんだ。」緊張した表情でのぞきこむ



▲2月に開催された「高校生ロボットアプリ発表会」

平成28年度から実施しているこの事業で、ロボットアプリ授業を受けた高校生が市内のICT企業に就職するなど、少しずつ効果が現れています。今後も、教育現場におけるICT技術の導入とICT教育の充実を推進します。

### REPORT

平成28年度のアプリ開発人材育成事業で、実際にアプリを開発した生徒たちは、「動作の設定や話す言葉を細かく自分で操作できることが、大変面白いと思いました」、「簡単に動かせたことに感動しました。いろいろ想像が膨らみました」などの感想を語りました。また、講師は「本格的な開発にはより高度な技術が必要ですが、この経験がいろいろな成果につながり、更に意欲がわき、技術的・人間的にも成長していくと思う」と話しています。写真は、平成29年度に鹿屋女子高校でアプリ開発授業を受ける6人。先輩に続けと、一生懸命取り組んでいます。



イベント



# リ ナシティで楽しい 1日を満喫

5月3日、リナシティかのやで「リナフェスタ2017」が開催されました。この日は、障がいのある人も無い人も一緒に音楽を楽しむ「とっておきの音楽祭」をはじめ、大隅のダンスボーカルユニットによる歌やダンスの披露、トークイベントなどが催されました。また、今年も恒例の10mロールケーキが振る舞われ、多くの参加者でにぎわいました。

イベント



# 図書館 文化に親しむ まつり

5月14日、市立図書館で「第6回図書館まつり」が行われました。寄贈本を無料でプレゼントする、人気の「ブックリサイクル」のブースには、お目当ての本を見つけようと、朝早くから大勢の人が訪れていました。また、フルート演奏や「ヒメとヒコ」メンバーによるミュージカルパフォーマンス、火おこし・まが玉作り体験なども行われ、祭りを盛り上げていました。

イベント



# 難 コースを 駆け抜ける

5月14日、輝北うわば公園で「第29回南日本クロスカントリー大会INきほく」が開催されました。天候に恵まれたこの日は約550人が、起伏に富んだ九州屈指の難コースに挑戦。1歳から82歳までの参加者は、ファミリーの部1.2kmから一般8kmまでの8種目で、輝北うわば公園の絶景を楽しみながら健脚を競いました。

# 「街フォト スクラップ」

みんなの  
イマをパシャ!!



教育



# 自 転車のプロチーム「CIEL BLEU 鹿屋」 が自転車の安全な乗り方を指導



5月15日、笠野原小学校で交通安全教室が開催されました。これは交通安全教育の一環として、鹿屋市交通安全協会が市内の各小学校で実施しているもの。この日は、講師に「CIEL BLEU 鹿屋」の高宮監督と地域おこし協力隊の木下隊員を迎え、新調されたユニフォームを着用して、関係者とともに自転車の正しい安全な乗り方などを指導しました。

行政



# 本 番さながらの災害 対応訓練を実施

5月22日・23日の2日間、市役所で「災害対応図上訓練」を実施しました。これは、国・県や警察、消防などの関係機関の協力のもと、災害対応体制の確認と災害対応能力の向上を目的としたもので、「台風が上陸し、土石流発生や豪雨による浸水が発生する」想定で実施。自衛隊派遣要請のシミュレーションや関係機関との情報共有手順の再確認などを行いました。





地域

## 吾 初開催 平でマルシェを

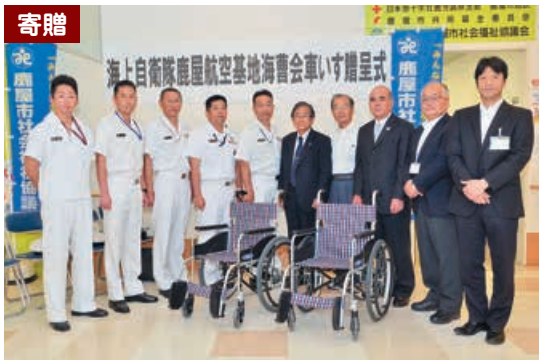
5月14日、吾平物産館「つわぶき」で「美里マルシェ」が開催されました。これは、吾平町の認知度向上と吾平地区内外の交流促進を目的に、今回初めて開催されたもの。この日は、市内外の手作り雑貨店9店舗が出店したほか、物産品や飲食品などの販売、雑貨の手作り体験などがあり、子どもから大人まで楽しんでいました。



地域

## 大 舞う 始良にホタル

5月20日、大始良町の平岡川・大始良城址周辺で「大始良ほたる祭り」が開催されました。これは、大始良むらづくり委員会が中心となって、毎年行っているもの。この日は地域住民などによる出店などが立ち並び、イベントを盛り上げる中、暗夜を幻想的に舞うホタルの光をひと目見ようと、多くの家族連れでにぎわいました。



寄贈

## 自 車いすを贈呈 衛隊隊員が

5月18日、海上自衛隊鹿屋航空基地の隊員でつくる「海曹会」が、鹿屋市社会福祉協議会へ車いす2台を贈呈しました。これは体の不自由な人のために活用してもらいたいと、同会の会員や家族が1年かけてアルミ缶約400kgを集め、その収益金により実現したもの。車いすの贈呈は平成24年度から続けられており、今回で合計14台となりました。



地域

## 10 迎えた芸術祭 回目の節目を

5月3日から7日まで、串良町上小原の柳谷集落で「第10回やねだん芸術祭」が開催されました。期間中、集落内には美術館やギャラリーなどが設けられ、来場者は様々な作品などを楽しみました。また4日に行われたステージイベントでは、90歳以上の高齢者6人に高齢者ボーナスが支給されたほか、歌や琴、ギターなどの演芸発表が行われました。



来訪

## スリングの九州 大会で好成績

5月18日、「鹿屋レオキッズ」の選手・監督が市役所を訪問しました。これは、4月に行われた「第31回九州少年少女スリング選手権大会」に出場した、同クラブの西村望さん・永田康さんが優勝、裾分陽也さんが2位、永田誠さんが3位と、好成績を収めたことから行われたもの。4人はメダルを胸に、「将来はオリンピックに出たい」と語りました。



表彰

## 読 書活動推進で 文部科学大臣表彰

5月9日、市役所で「平成29年度子供の読書活動優秀実践校・図書館文部科学大臣表彰」伝達式が行われました。これは、子どもの読書活動の推進に関して、優れた取り組みを行っている学校や図書館などを表彰するもの。市内からは、大始良中学校と市立図書館が受賞し、出席者は受賞の喜びを語っていました。

# わたしたちの「水道水」

水は自然が育んだ限りある大切な資源です。人間だけでなく、地球上に生きている動植物など多くの生物は、水が無くては生きられません。水道の蛇口を開けたままにしませんか。川にごみを捨てていませんか。貴重な水を守るためには、一人ひとりの心掛けが大切です。

今回は、安全・安心な「水道水」を生み出すために、市がどのような取り組みを行い、どのようにわたしたちに運ばれていくのかを知り、改めて「水道水」について考えてみましょう。

岡市上下水道部業務課 ☎0994432800



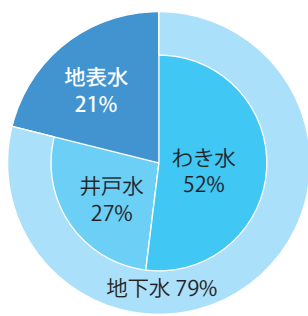
高須小学校

## 私たちの飲み水はどこから来るのか？

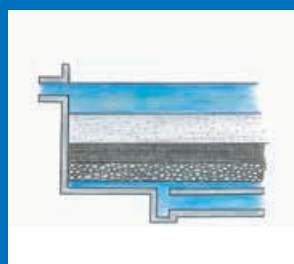
水道の水源は、わき水や井戸水などの「地下水」、川や湖などの水である「地表水」、「ダムにためた水」の3つに分けられます。市内には「高隈ダム」、「輝北ダム」という2つのダムがありますが、これらはいずれも、飲み水ではなく農業用水として使われています。

市の水道は主に「地下水」を利用しています。市の地下水は安定した水質で、複雑な処理を必要としません。鹿屋市はきれいな水に恵まれていると言えます。

川から取り入れた水を使う場合は、そのままでは飲み水として使えません。安心して使える水をつくるには、「浄水場」が必要です。市内には、「柳浄水場」（上野町）と「吾平浄水場」（吾平町麓）の2か所の浄水場があります。ここでは、「柳浄水場」の施設を例に、「水道水」の生い立ちについて説明します。



市の水源割合



④ろ過池  
水を石や砂等でろ過し、きれいにします



⑤配水池  
消毒して安心して飲める水をためておきます



⑥各家庭・学校・企業  
水道管を通して各家庭・学校・企業等へ届きます



▲柳浄水場内の「ろ過池」

柳浄水場には6つの「ろ過池」があります。「ろ過池」には、水を砂利や砂の層に通してごみを取り除く役割があります。一番

### ④ろ過池

「着水井」とは、浄水場の入り口のこと。浄水場に届いた水量を調整する役割があります。

### ③着水井

取水口から取られた水は、「沈砂池」で砂や大きなごみを取り除きながら、ゆっくりと柳浄水場へと運ばれていきます。

### ②沈砂池

高隈山の南側を流れる高牧川には、水を取るための「取水口」が設置されています。

### ①取水口

## 人知れず頑張る縁の下の力持ち



### ひそかに活躍！「水道管」

水を運ぶため、道路下で常に活躍しているのが「水道管」。市の水道管の総延長は約1,200km。直線距離にすると、市から宮城県仙台市までの長さと同じくらいになります。

現在は、硬質塩化ビニールという硬くて丈夫な素材でできている水道管が主流で、市の水道管の約8割に使われています。

### しっかり計測！「水道メーター」

給水装置の中には「水道メーター」が設置されています。使った水の量を正しく量るための器具です。

水道メーターは、8年に1回取り替えることが計量法で定められています。



▲水道メーター

### しっかり制御！「中央監視制御装置」

この装置は、設備や機械が故障なく動いているかどうかを365日24時間休むことなく見守っています。

底に小石、その上に粗めの砂利、砂利の順で敷かれています。汚れの付いた砂は、約1か月に1回交換しています。

### ⑤配水池

きれいになった水をいったんためておくための施設です。

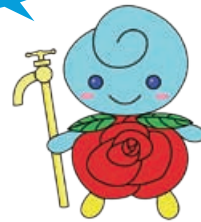
市内には31か所の配水池があります。柳浄水場のように地下に設置されているものもあれば、ステンレス製、コンクリート製の配水池もあります。

### ⑥各家庭や学校、企業へ

水は配水池から道路地下へ埋められた水道管を通り、給水装置を経て、各家庭や学校、企業などに運ばれます。

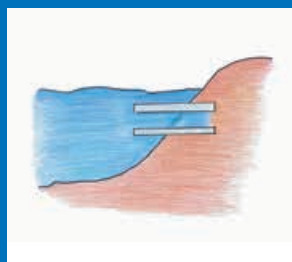
このように長い道のりを経て、安全・安心な水が皆さんのもとに届くのです。皆さんのもとに届く水は、安全・安心な「飲める水」にするため、次亜塩素酸ナトリウムという薬品によって消毒されています。

水道の水が飲めるってうれしいよね！

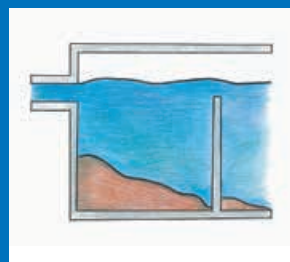


す。これはどこの蛇口からでも一定の濃度を保つことが法律で決められているからです。

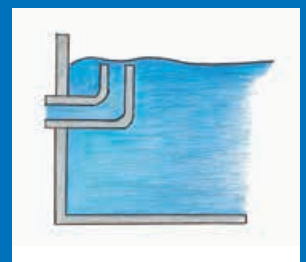
川の水(地表水)から「水道水」が  
できあがるまで



①取水口  
川から水を取り入れます



②沈砂池  
水に混ざっている砂やごみを取り除きます



③着水井  
浄水場の入り口です



# 安全・安心な

# 水を守るために

市では、安全・安心な「水」を皆さんのもとへ日々お届けしていますが、さらにこの「水」を守るために、様々な取り組みを行っています。これからも市民の皆さんの生活や産業を支えていくことを基本に、将来にわたって信頼され、満足される水道の構築を目指していきます。

## 定期的な水質検査を行っています

安全・安心な水道水をお届けするために、市では、水道法に基づき水質検査を定期的に行っています。

水質検査とは、水道水が飲料水として適合するかどうかを数値化して判断するもので、51の水質基準項目が設けられています。

例えば残留塩素の濃度は、1リットル当たり0.1mg以上保持することが義務付けられています。

## もしものための給水体制

災害により給水が停止した場合、市は迅速な応急給水に努めることとしています。

市では、給水車2台、給水タンク(1トン)2個、6リットル用非常用飲料袋を常備しており、災害時の給水体制に備えています。

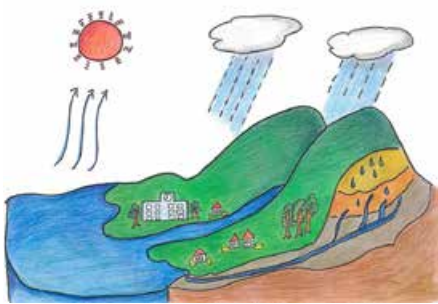
また、災害時には全国の水道事業者が連携して被災地支援に当たり、より早い給水復旧を目指して応急体制を築くこととしています。「平成28年熊本地震」でも、市は被災地での給水支援に当たりました。



▶「平成28年熊本地震」の被災地支援に当たった給水車

## 水源かん養保安林

水源かん養保安林とは、森林の保水能力を活用したもので、形の無い貯水池、いわば「緑の



▲イメージ図「水は循環する」

ダム」です。水をためる、水を浄化する、洪水を防ぐといった役目があります。

市では、水源かん養保安林を保護し、地下水の水質保全の維持に努めています。

## 平成29年度

## 水道ポスターコンクール

6月1日から7日までの「第59回水道週間」に併せ、水道への理解と学習の機会を広げるために、市内小学校4年生以上を対象に、「平成29年度水道ポスターコンクール」を実施しました。たくさんのご応募をいただき、ありがとうございました。

審査の結果、入賞作品として、各学年ごとに最優秀賞1点、優秀賞2点、入選4点ずつの計21点が選ばれました。入賞作品は6月22日(木)まで市分庁舎(上下水道部)1階の玄関エントランスで展示していますので、ぜひご覧ください。

なお、最優秀賞作品は、全国コンクールとして位置付けられている「第59回水道週間懸賞募集」に出品される予定です。

## 【最優秀賞作品】



▲平原 葉奈 さんの作品 (大始良小学校6年)

## 「水道」に関する 様々な疑問に お答えします！

「水道教室」講師  
かねまる みゆき  
業務課 金丸 美由紀



**Q** 蛇口から白い水が出るのですが…。

**A** 水道管の布設工事で断水した時などに、水道管の中に入った空気が、水とかけ回されて、たくさんの小さな泡になり、水道水を白い水にしてしまうことがあります！  
これは空気の混入によるもので、安全性については問題ありません。コップに入れてかき混ぜて、2～3分程度置いておくと、底から透明になっていきますよ！

**Q** 訪問業者が水質検査を行ったところ、水道水の色が変化。業者に「安全な水道水ではないので浄水器を購入したほうがいい」と言われたのですが…。

**A** 残留塩素濃度は水道法に基づき、適正に残るように管理されています。市では毎日水質検査を行い、安全でおいしい水を供給しています。これは次亜塩素酸ナトリウムに反応する試薬を入れて不安をおおる悪徳業者の手口です。注意しましょう！

**Q** 水道メーターの取り替えには、お金がかかるの？

**A** 水道の使用水量を正確に計量するために8年おきに取り替えなければならない「水道メーター」。取り替えは無料です。  
取り替え該当時期には、市が委託した水道工事業者が事前に戸別訪問し、「検満量水器の取替のお知らせ」を配布します。また、取り替えを行う業者は「水道メーター取替業者証明書」を携行しています。

**Q** 漏水した場合、修理費用は誰が負担するの？

**A** 水道メーターより上流側（道路側）は市が負担します。水道メーターより下流側（建物側）はお客様の負担となります。

**Q** 納入通知書をなくした場合は？

**A** 市上下水道部に直接お越しいただくか、電話で再発行のご依頼をいただければ郵送します。

**Q** 口座振替の手続きはどうすればいいの？

**A** 預金通帳と口座届出印、納入通知書をお持ちのうえ、市上下水道部か市内金融機関の窓口へお申し込みください。

## わたしたちが使う 水道水の量

水道水は、飲み水だけに使われるわけではありません。

お風呂、トイレ、炊事、洗濯、歯磨き、掃除、花壇の水まき、学校、工場、病院など、様々な用途に使われます。

市民1人が1日当たりに使う水道水の量を計算すると、平均で約340リットル。500ミリリットルのペットボトルに換算すると、1人で1日680本使っていることとなります。

## 水道施設の老朽化・ 耐震化対策

高度成長期に布設した水道管や水道施設は老朽化しており、今後計画的な更新が必要です。

また、近年多発している自然災害への備えとして水道管の耐震化も急務となっています。

一方、人口の減少や節水意識の高まりにより水道料金収入は年々減少傾向にあります。水道事業の経営は税金ではなく、お客様の水道料金でまかなわれています。

安全・安心な水道を維持していくために、水道に対する皆さま

のご理解とご協力をお願いします。  
**関心を深めてもらう  
ために**

水道事業に対する知識の向上や関心を深めてもらうことを目的に、市内小学生を対象に、平成28年度から出前講座「水道教室」を開催しています。

ペットボトルを使つたる過の実験や、実際に使われている水道管などを用いた説明が行われ、毎回、人気の講座となっています。

このほか、一般向けの出前講座「水道教室」や、柳浄水場・柳



▶出前講座「水道教室」の様子  
(平成28年7月、上小原小学校)

水道資料館・吾平浄水場での見学も受け入れています。



▲中塩屋 かすみさんの作品  
(寿小学校 4年)



▶東帆華さんの作品  
(鹿屋小学校5年)

How are you?

Hello!



社会の急速なグローバル化の進展の中で、異文化理解やコミュニケーション能力がますます求められています。今年3月に公示された新・学習指導要領では、平成32年度に「小学校3年生からの英語必修化」、「小学校5年生からの教科化」が完全実施されることになり、平成30年度からは移行措置としての授業が開始されます。

市では、これに先駆けて、早くから英語や異文化等に触れる学習を実施し、国際化に対応できる人材の育成を目指した取り組みを行っています。ここでは、次代の国際化社会を見据えた市の英語教育の取り組みを紹介します。

問 市学校教育課(6階) ☎0994-31-1137

# 英語でコミュニケーション

毎回子どもたちの笑顔あふれる姿が見られる英語の授業（鹿屋小学校）

## 鹿屋では小学校1年生から英語を学ぶ

小学校5・6年生の英語の授業が全国的に開始されたのは、平成20年度から。しかし、市内では、これを遡る平成17年度から、しかも小学校1年生から英語の授業が行われています。

これは低学年のうちから言語や文化に興味をもち、英語を聞いたり話したりして、積極的にコミュニケーションを図ろうとする姿勢を身に付けてもらおうと実施しているもので、その名も「かのや英語大好き事業」。

市は独自に英語指導講師5人を採用し、すべての小学校に派遣しています。そして、小学校1・2年生で年間10時間、3・4年生で20時間、5・6年生で35時間の英語教育を実施しています。

また、市はALT(外国人の英語指導助手)を5人雇用。ALTは市内小・中学校や鹿屋女子高校を訪問し、英語指導を行っています。

## さらなる英語教育向上に向けたモデル事業

新・学習指導要領を見据え、市では平成27年度から、鹿屋小学校、祓川小学校、東原小学校、

鹿屋中学校、鹿屋女子高校を指定校として、英語教育に先行的に取り組む「文部科学省強化地域拠点事業」を取り入れていきます。指定された3小学校の英語の授業は、市内の他の小学校に比べ、約2倍の授業時数が設けられています。

また、野里小学校、第一鹿屋中学校、鹿屋高校では、県教育委員会と連携して平成28年度から、「Can Doリスト」を用いた学習指導を実施しています。これは「英語でできる行動」を記したものをリスト化し、学習到達目標を「聞く・読む・話す・書く」の4技能について、能力の習熟度に応じ設定・評価するものです。

これにより、先生と生徒が目標を共有するとともに、生徒が身に付ける能力を明確化し、主体的に学習する態度・姿勢を身に付けることが期待されています。

## ユニークな英語教育事業を展開

このほか、市では、英語教育、国際文化理解のための様々な事業を行っています。

## イングリッシュ・キャンプ

小学校5・6年生と中学校1年生、保護者を含めた計30人程度が、県内のALTや留学生と



- ① イングリッシュ・キャンプ
- ②③ 平成28年度鹿屋市中学校英語暗唱・弁論大会の様子
- ④⑤ 鹿屋小学校でのALTを活用した英語授業の様子

知っていますか？  
鹿屋は「英語教育」  
先進地！

## INTERVIEW

「英語」には仲良くなるための秘訣が詰まっています！

鹿屋小学校  
英語教育推進リーダー\*  
吉田 雄二さん



**鹿**屋市の年間指導計画の中には「コミュニケーション活動」という項目がしっかりと位置付けられています。英語に触れることで、「目を見て話すこと」や「笑顔」が、フレンドリーな気持ちを伝えることになるということも学ぶことができます。これは将来必ず役に立ちます。また、私が勤務する鹿屋小学校では、スムーズに会話をつなぐための言葉や、子どもたち同士が認め合うための言葉をしっかりと使えるよう意識して指導しています。

鹿屋市では小学校1年生から英語を学んでいるので、子どもたちは英語でのあいさつも恥ずかしがらず、興味をもって来ています。これは鹿屋市の良さだと思っています。

子どもたちには、外国語を学ぶのは世界の人と仲良くするためだと教えています。話そうとする努力が大事。それは子どもたち同士が仲良くなることにもつながるはずです。

\*英語教育推進リーダー…文部科学省が実施する研修を受講し、県内の英語教育を推進する教諭

一緒にキャンプを行います。異文化を理解し、英語に慣れ親しんでもらうための事業です。  
**イングリッシュ・チャレンジ**  
学習段階に応じて目標設定が可能な実用英語技能検定(英検)への受検補助を行っています。中学生1回分(4級〜準1級)の検定料の半額を市が負担します。

また、英語能力判定テスト(英検I B A)は、市内中学生と鹿屋女子高校生を対象に、年1回無償で実施しています。現在、県内では市と薩摩川内市のみ行

われている取り組みです。  
**英語暗唱・弁論大会の優秀者の海外派遣**  
平成28年度から、鹿屋市中学校英語暗唱・弁論大会において優秀な成績を収めた中学生を海外に派遣しています。  
今年度も、冬休み期間中に2週間程度、アメリカ合衆国に派遣する予定です。同様の大会は各自自治体で実施されていますが、海外派遣を副賞としているのは、県内では鹿屋市だけです。



# かのやばら祭り

## 2017春 Photo Gallery

*Re: New plus 1*  
~Pink~

4月29日から6月4日まで「かのやばら祭り2017春」が開催されました。

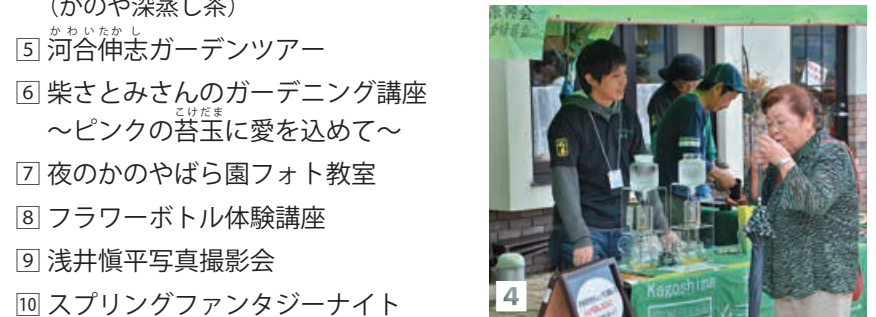
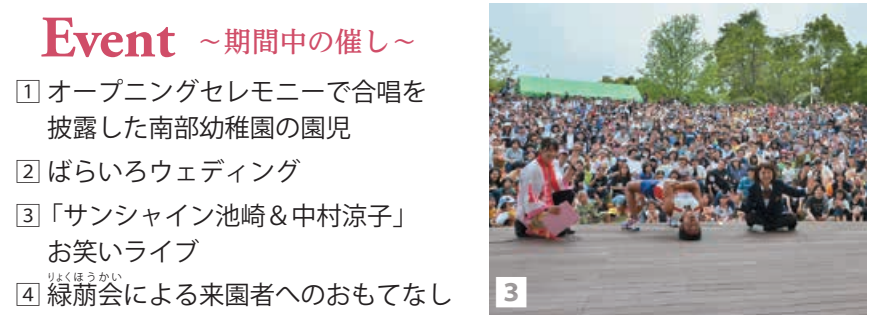
期間前半は、春先に低温期が続いたため、開花が遅れたものの、5月12日には満開となり、花と香りで私たちを楽しませてくれました。

期間中は県内外から多くの来園者がかのやばら園を訪れ、各種イベントを体験したほか、イロイロな楽しみ方で、春ならではの満開のバラが咲き誇るかのやばら園を満喫していました。

問かのやばら園 ☎0994-40-2170







## Event ~期間中の催し~

- ① オープニングセレモニーで合唱を披露した南部幼稚園の園児
- ② ばらいろウェディング
- ③ 「サンシャイン池崎&中村涼子」お笑いライブ
- ④ 緑蔭会りよくほろかいによる来園者へのおもてなし(かのや深蒸し茶)
- ⑤ 河合伸志かわいたかしガーデンツアー
- ⑥ 柴さとみさんのガーデニング講座 ~ピンクの苔玉に愛を込めて~
- ⑦ 夜のかのやばら園フォト教室
- ⑧ フラワーボトル体験講座
- ⑨ 浅井慎平写真撮影会
- ⑩ スプリングファンタジーナイト

KANOYA

# ピックアップ インフォメーション

Information

～今回の注目情報はこの3つ～

民間経験者を募集  
～鹿屋市職員採用試験～

求む！あなたの経験！

19ページ

平成30年鹿屋市  
成人式実行委員を募集

一緒に成人式を作りませんか！

21ページ

国保・後期高齢者医療  
保険証などの更新を！

有効期間などをご確認ください

21ページ



募集・申請

「介護者のつどい」ほっと  
会」の参加者を募集

◎内容 介護についての悩みや  
苦勞を話し合うつどい

◎日時 7月7日(金) 10時  
～12時

◎場所 リリナシティかのや2階  
情報研修室

◎対象者 在宅で高齢者を介護  
している家族 など

◎参加料 無料

◎応募方法 電話

◎応募期限 6月30日(金)  
◎市地域包括支援センター  
☎0994-45-6969

「夜のこわいおはなし  
会」の参加者を募集

◎内容 閉館後の暗い図書館内  
での肝だめし体験及び怖い話  
の読み聞かせ

◎日時 7月23日(日) 18時  
30分～20時30分

◎場所 市立図書館

◎定員 小学生及び保護者25組  
※応募者多数の場合は抽選

◎参加料 無料

◎応募方法 直接又は電話  
◎応募期間 6月27日(火)～  
7月14日(金)

◎その他 7月23日(日)はイ  
ベント準備のため18時に閉館  
◎市立図書館  
☎0994-43-9380

「予約制のがん検診を  
実施します」

◎検診日時・内容・費用

日程	受付時間帯	検診種別	内容	費用
7/18(火) ～20(木)	7:00～ 7:45 8:00～ 8:45 9:00～ 9:45 10:00～10:45	胃がん検診	バリウムによるX線法	500円
		肺がん検診	二重読影法	無料
		大腸がん 検診	便潜血2日法	500円
		腹部 超音波検査	腎臓・肝臓・すい臓・ 胆のう等の超音波検査	2,000円

※異なる種類の検診を同日に受診可能。肺がん検診受診者で、問診により喫煙指  
数がハイリスクとなった人は、喀痰検査を追加可能(500円)

◎申込方法 電話  
◎申込期間 6月22日(木)～  
30日(金) 8時30分～17時  
15分  
※土・日曜日を除く

◎市保健相談センター  
☎0994-41-2110

「つばと健康」の受講者を  
募集

◎内容 東洋医学に関する「つ  
ばと健康」をテーマにした、  
日常の健康法についての講座

◎日時 7月12日(水)～8月  
16日(水)の毎週水曜日 13  
時50分～15時20分

※7月26日(水)を除く

◎場所 リリナシティかのや2階  
情報研修室

◎対象者 市内に在住する、全  
5回受講可能な人

◎定員 40人

※定員を超えた場合は抽選

◎受講料 無料

◎応募方法 直接又は電話もし  
くは講座名・氏名・年齢・住所・  
電話番号を記入のうえFAX

◎応募期限 6月26日(月)  
◎鹿屋市社会福祉協議会  
☎0994-44-2951

FAX 0994-44-7757  
(定員になり次第締め切り)

## **Pick up** 求む！あなたの経験！～鹿屋市職員採用試験～

市では、平成29年度職員採用試験を次のとおり実施します。

### ●試験を行う職種、試験区分、採用予定人数、受験資格等【8月実施分（第1次試験）】

職種	試験区分	採用予定人数	受験資格
民間企業等職務経験者	区分D	5人程度	○昭和53年4月2日から昭和63年4月1日までに生まれた人 ○平成29年3月31日時点において、民間企業等での職務経験（公務員職務経験や学生時代のアルバイト経験を除く）を通算して5年以上有する人
資格保有者	土木技師	各1人程度	○昭和53年4月2日以降に生まれた人で、下記の資格を有する人 ・土木技師・・・1級土木施工管理技士 ・建築技師・・・建築基準適合判定資格者又は1級建築士
	建築技師		

### ●試験の方法及び内容【8月実施分〔民間企業等職務経験者、資格保有者（土木技師及び建築技師）〕】

区分	試験方法及び内容	
第1次試験	試験日	8月13日(日)
	試験会場	市役所本庁舎(鹿屋市共栄町20-1)
	試験科目	論文試験、適性検査
	合格発表	9月8日(金) 午前10時(予定)

※第2次試験（面接試験）の詳細については、第1次試験合格者に対して別途通知

### ●申込方法等

区分	内容
試験案内・受験申込書の入手方法	配布期限 7月21日(金)まで 次のいずれかを選択 ①市総務課、各総合支所住民サービス課、各出張所のいずれかの窓口で入手 ②郵送で入手(封筒に受験を希望する職種及び「受験申込書請求」と記載し、返信用封筒を同封のうえ郵送) ※返信用封筒は、角型2号封筒・240mm×332mm、120円切手貼付、返信用宛先を明記 ③市ホームページからダウンロードして入手
申込方法	次のいずれかを選択 ①直接、市総務課に申込 ②返信用封筒(長形3号・120mm×235mm、82円切手貼付、宛先明記したもの)を同封して郵送にて申込 ③インターネットで申込(電子申請) ※市ホームページ内から電子申請で申込
申込受付期限	①持参、郵送 6月13日(火)～7月21日(金)17時15分まで ※郵送必着 ※土・日曜日、祝日を除く ②インターネット 6月13日(火)～7月14日(金)17時15分まで
申込書提出先	〒893-8501 鹿屋市共栄町20-1 鹿屋市総務部総務課人事研修係

●市では上記採用試験のほか、一般事務(高卒程度)、土木技師(高卒程度)、看護専門学校専任教員の職種についても、募集予定です。

問 市総務課 (3階) ☎ 0994-31-1127



総務部 税務課 けいしましゅんいち  
慶島 淳一  
(平成27年4月採用)

新たな分野に挑戦することで、今までと違った知識や経験を得ることができ、自分自身の成長にもつながります。一緒に鹿屋市を盛り上げていきましょう。

「民間企業等職務経験者」採用の先輩職員からのメッセージです



農林商工部 ふるさとPR課 しんくらやすよ  
新藏 康予  
(平成28年4月採用)

前職の経験が役立つのか不安でしたが、市役所の役割は多岐に渡っていますが、市役所に対して抱いている「もっとこうしてほしい」を業務にぶつけてみてください。一緒に頑張りましょう。



教育委員会 教育総務課 いまぐまりえ  
今熊 理恵  
(平成27年4月採用)

採用を機に鹿屋市に転入しましたが、充実した素敵な生活をおくっています。皆さんとより良い鹿屋市をつくっていただけることを楽しみにしています。



保健福祉部 健康保険課 やましたまさつぐ  
山下 将嗣  
(平成28年4月採用)

市民の皆様には喜ばれる市役所を目指して、市役所に対して抱いている「もっとこうしてほしい」を業務にぶつけてみてください。一緒に頑張りましょう。

※このほか、「民間企業等職務経験者」採用の先輩職員からのメッセージは市ホームページにも掲載しています！

鹿屋市 採用試験 検索

「鹿屋市支え愛ファミ  
リー住宅改修応援事業」  
の2次申し込みを受け  
付けています

◎内容

対象住宅	内容	助成上限額
昭和56年6月以降に建築又は着工した住宅	住宅改修（リフォーム）費用の一部を助成	20万円
昭和56年5月以前に建築又は着工した住宅	耐震診断費用の一部を助成	10万円
	簡易耐震改修工事費用の一部を助成	40万円
	耐震改修工事費用の一部を助成	82万2,000円
	住宅改修（リフォーム）費用の一部を助成	20万円
	耐震性を有する住宅又は簡易耐震改修工事を行う住宅	20万円
	耐震改修工事を行う住宅	30万円

※昭和56年5月以前に建築又は着工した住宅は耐震診断等が必須（耐震診断のみ、耐震診断・耐震改修工事のみの助成も可能）

※過去に市住宅リフォーム助成を受けた人は、耐震診断及び耐震改修工事助成のみ利用可能

※高校生以下の子どもがいる子

育て世帯で、3世代以上で同居している世帯には助成額の上乗せ有り

◎対象者 市内に居住及び住民登録しており、市税等を滞納していない人

◎施工業者 市内に本社、支社、営業所等を有する法人又は市内に住所を有する個人業者

◎申込方法 申込書類に必要事項を記入のうえ直接持参

※申込書類は市建築住宅課、各総合支所産業建設課に置いてあるほか、市ホームページからもダウンロード可能

◎申込期限 平成30年1月12日（金）

※予算額に達した時点で終了

◎市建築住宅課（4階）  
☎0994-31-1129

「第76回父親バレーボール大会」の参加チームを募集

◎内容 仲間づくりと健康づくりを目的とした9人制バレーボール大会

◎日程 7月18日（火）～20日（木） 18時30分～22時

◎場所 串良平和アリーナ

◎対象者 以下の条件をすべて満たすチーム

◎市内の同じ小学校区内に居住

するメンバーで編成されていること

※困難な場合は中学校区でも可能

◎選手、監督は35歳以上の既婚男性であること

◎参加料 3,500円（1チーム）

◎応募方法 各小学校区のスポーツ推進委員を通じて申込

◎応募期限 7月7日（金）  
◎市民スポーツ課（5階）  
☎0994-31-1139

結婚、出産、子どもの入学等の記念にメッセ  
ージ付きの花火のプレミアム  
花火を打ち上げてみま  
せんか

◎内容 かのや夏祭り納涼花火大会で打ち上げられるメッセージ付き花火の購入者の募集

◎日時 8月6日（日） 20時～21時

※小雨決行、暴風雨時は8月12日（土）に延期

◎場所 鹿屋港（土占江漁港）

◎定員 10組（定員になり次第締め切り）

◎料金 3万円又は5万円

※金額により花火の大きさを設定

◎応募方法 電話連絡後、必要事項を記入のうえ郵送又はF

A X

◎応募期限 7月14日（金）

※必着

◎その他 購入者には打上花火の原寸大レプリカ置物を贈呈

◎かのや夏祭り実行委員会（鹿屋商工会議所2階）  
〒893-0015

鹿屋市新川町600  
☎・FAX 0994-42-6690

かのや夏祭り「総踊り」の参加者を募集

◎日時 8月5日（土） 16時～21時

※雨天決行、暴風雨時は8月11日（金・祝）に延期

◎場所 鹿屋市街地

◎曲目 1 ハンヤ節（正調、ヒツポホップ調、サンバ調）

※おはら節とハンヤ節をアレンジした曲も使用可能

◎チーム編成 1チーム20人以上100人未満

※中学生以下のチームを除く

◎参加料 一人当たり100円（保険料）

◎応募方法 電話連絡後、必要事項を記入のうえ郵送又はF

A X

◎応募期限 7月5日（水）

※必着

※かのや夏祭り実行委員会作成

のオリジナルTシャツを購入希望のチームは7月7日（金）までに応募

◎その他 責任者会議を7月14日（金）に開催予定

◎かのや夏祭り実行委員会（鹿屋商工会議所2階）  
〒893-0015

鹿屋市新川町600  
☎・FAX 0994-42-6690

かのや夏祭り「稚児花籠行列」の参加者を募集

◎日時 8月5日（土） 15時15分～16時15分

※雨天決行、暴風雨時は8月11日（金・祝）に延期

◎場所 鹿屋市街地

◎対象者 3歳～5歳の児童

◎定員 10人（定員になり次第締め切り）

◎応募方法 電話連絡後、必要事項を記入のうえ郵送又はF

A X

◎応募期限 7月14日（金）

※必着

◎かのや夏祭り実行委員会（鹿屋商工会議所2階）  
〒893-0015

鹿屋市新川町600

☎・FAX 0994-42-6690

## 食育活動に「かのや食育サポーター」を派遣します

◎内容 郷土料理実習や食に関する講話など、食育・地産地消活動への「かのや食育サポーター」の派遣

◎対象者 市内の保育園、学校町内会、PTAなど、食育・地産地消活動に取り組む団体

◎派遣料 無料

◎会場使用料等は利用者負担

◎申込方法 電話連絡後、直接申込

◎その他 実習や講話などの日時は、申込者と相談のうえ決定

◎市農林水産課かのやアグリ起業ファーム推進室(2階)

☎0994-31-1183



## Pick up 平成30年鹿屋市成人式の実行委員を募集

◎内容 平成30年1月6日(土)に市文化会館で開催される

「平成30年鹿屋市成人式」の実行委員を募集

◎対象者 次のすべての条件を満たす人

◎成人式の運営に意欲のある概ね25歳までの人

◎8月から月1〜2回程度、夜間に行われる打ち合わせに参加できる人

◎定員 20人程度

◎申込方法 電話

◎申込期限 7月7日(金)

◎その他 成人式の案内については、市に住民登録をしている新成人(平成9年4月2日〜平成10年4月1日までに生まれた人)に対し、11月頃案内ハガキを送付予定  
※市からの案内ハガキが無くても参加可能

◎市生涯学習課(6階)

☎0994-31-1138



▲成人式実行委員の活動  
(成人式式典前の打ち合わせ)

## お知らせ

6月18日から24日までは「ハンセン病問題を正しく理解する週間」です

ハンセン病問題に対する解決の促進を図るため、県では6月18日(日)から24日(土)までの1週間を「ハンセン病問題を正しく理解する週間」と定めています。

ハンセン病であった人などが誤った政策によって、強制的に隔離され、本人だけでなく家族も偏見や差別を受け、かけがえない多くの人の人生が奪われました。

ハンセン病で長い間、偏見や差別に苦しめられた人などが、平穩に安心して生活できる地域づくりのために、また、二度とこのような悲しい歴史を繰り返さないために、私たち一人ひとりが、ハンセン病問題とは何かを正しく理解することが大切です。

この機会に、ハンセン病問題を正しく理解しましょう。

◎市保健相談センター

☎0994-41-2110

## Pick up 健康保険課からのお知らせ

国民健康保険被保険者証・後期高齢者医療被保険者証の更新時期です

現在お持ちの被保険者証の有効期限は7月31日(月)までとなっております。

そのため、8月1日(火)から有効の被保険者証を7月中旬に各家庭へ普通郵便で送付します。なお、簡易書留郵便や窓口での受け取りも可能ですので、希望する人は7月4日(火)までに市健康保険課へご連絡ください。窓口での受け取りは、7月20日(木)からです。

国民健康保険「限度額適用認定証」等の更新時期です

現在交付されている「限度額適用認定証」、「限度額適用・食事療養(兼生活療養)標準負担額減額認定証」、「食事療養(兼生活療養)標準負担額減額認定証」の有効期限は、7月31日(月)までとなっております。

8月以降も引き続き利用する場合は、再度申請を行う必要がありますので、市健康保険課又は各総合支所住民サービス課で手続きを行ってください。

◎更新期間 7月25日(火)〜8月31日(木)

※新規申請も受付

◎持参するもの

◎印鑑(シャチハタ印は不可)

◎国民健康保険被保険者証

◎世帯主及び対象者のマイナンバーカード又はマイナンバー通知カード

◎手続きに来る人の本人確認書類(顔写真付きのものは1点、顔写真なしのものは2点)

◎手続きに来る人が同一世帯以外の場合は委任状

◎住民税非課税世帯で、過去12か月の入院日数が通算で91日以上ある人は、領収書等入院日数を確認できるもの

国民健康保険の喪失手続きはお済みですか

国民健康保険は自分で手続きをしないと資格が喪失されません。勤務先の健康保険に入ったり、修学のために市外に住所を移した人で就職や卒業等により学生でなくなった人は、喪失手続きが必要になります。なお、手続きをしないと国民健康保険税が課税されたままになりますので、ご注意ください。

◎市健康保険課(1階) ⑤⑥番窓口

☎0994-31-1162

各総合支所住民サービス課

## スポーツ安全保険に 加入しましょう

スポーツ安全保険は、アマチュアのスポーツ、文化、レクリエーション、ボランティア、地域活動等を行う4人以上の団体が加入できる保険です。

平成28年度にスポーツ安全保険に加入していた団体は、更新手続きが必要になります。引き続き加入する場合は、送られてきた用紙でお申し込みください。また、新規で加入を希望する団体は、申込用紙を市民スポーツ課に備え付けてあります

### ◎対象団体等及び掛金

団体	活動	一人当たり年間掛金
中学生以下	スポーツ活動、文化・ボランティア活動、地域活動	800円
	上記活動に加え個人活動を含む	1,450円
高校生以上	文化・ボランティア・地域活動、準備・片付け・応援・団体の送迎	800円
	スポーツ活動及び指導・審判(64歳以下)	1,850円
	スポーツ活動及び指導・審判(65歳以上)	1,200円
全年齢	危険度の高いスポーツ活動	11,000円

### ◎保険期間

掛金振込日の翌日(平成30年3月31日(土))

### ◎スポーツ安全協会鹿兒島県支部

☎0994-813-1108

### 「はじめまして!おのみみ!」をお聴きください

FMかのやで放送している「はじめまして!おのみみ!」では、大隅地域に住んでいる外国人が、自分の国の言葉や文化、大隅での生活の様子などを紹介しています。ぜひ、お聴きください。

### ◎放送日時

毎月第2月曜日  
9時5分~9時20分

※再放送は同日の17時5分~17時20分

### ◎鹿屋市国際交流協会事務局 (市地域活力推進課内・3階)

☎0994-31-1147

### 6月23日から29日まで は「男女共同参画週間」 です

今年度は「男で〇、女で〇、共同作業で〇」というキャッチフレーズのもと、「女性も男性も自らの意思により個性と能力を發揮して活躍できる職場の実現」を重点として実施されます。市では、平成28年4月に「男

女共同参画推進条例」を制定し、研修会の開催等、様々な施策を通して、性別に関係なくそれぞれの個性と能力を十分に發揮することが出来る男女共同参画社会の実現に向けた取り組みを進めています。

職場や家庭生活などにおける男女のパートナーシップについて、この機会に考えてみましょう。

### ◎市民課男女共同参画推進室 (1階④番窓口)

☎0994-31-1114

### 相談

### 「子どもの人権110番」 強化週間

学校でのいじめや家庭内における虐待等の事案が依然として数多く発生していることから、子どもを巡る様々な人権問題の解決を図るための人権相談活動強化を目的として、鹿兒島地方事務局及び鹿兒島県人権擁護委員連合会では、相談専用電話による「子どもの人権110番」強化週間を実施します。

相談内容は、いじめ・体罰・虐待等、内容は問いません。また、相談には法務局職員又は人

権擁護委員が対応し、秘密は厳守されます。

◎期間 6月26日(月)~7月2日(日)

### ◎時間

平日 8時30分~19時

土・日曜日 10時~17時

◎相談専用電話 子どもの人権110番(☎0120-007-110)

※一部のIP電話からは接続不可

### ◎鹿兒島地方事務局人権擁護課

☎0994-259-0684

### イベント

### 「鹿屋市健康まつり」& 「健プラ開設記念イベント」

◎内容 健康度測定(全身反応時間、筋バランス測定、血管年齢・血流測定)、かむ力・虫歯危険度測定、減塩度測定・味噌汁試飲、食育パネル展示、ジム・プール開設記念特別レッスンなど

◎日時 7月2日(日) 9時~15時

◎場所 県民健康プラザ健康増進センター

### ◎参加料 無料

※ジム・プール開設記念特別レッスンは施設利用料が必要

### ◎市保健相談センター

☎0994-41-2110

### かのやマリンフェスタ 2017

### ◎内容

○マリンスポーツ バナナボート、オーシャンカヤック、ウィンドサーフィン など

○マリンイベント 綱引き大会、ビーチフラッグ、砂浜宝探し など

○にぎわいイベント フラダンスショー、海岸収集物クラフト作り など

◎日時 7月16日(日) 9時~15時

### ◎場所 高須・浜田海岸

### ◎参加料 無料

※マリンスポーツ部門は保険料500円を当日徴収

◎かのやマリンフェスタ実行委員会(市民スポーツ課内・5階)

☎0994-31-1139



# Health Care

# まちの保健室



## 健(検)診は受けた後が大事!

### 健(検)診を受診し、がんの早期発見・治療をしましょう

平成 29 年度の特定健診・がん検診が始まっています。がんはほとんどの場合、自覚症状が無いまま進行します。早期に発見し、適切な治療ができれば、5 年生存率は次の表のとおり高くなります。部位や進行度で違いはありますが、早期治療により今やがんは不治の病ではありません。

進行度 部位	I 期 (早期)	II 期 (やや早期)	III 期 (やや進行)	IV 期 (進行)
肺	88.2%	49.0%	23.9%	6.4%
胃	97.2%	66.0%	47.2%	7.2%
大腸	99.0%	90.9%	81.6%	18.2%
乳 (女性)	99.9%	95.2%	79.7%	32.6%
子宮頸部	92.3%	77.6%	57.7%	21.9%

### 健(検)診後は、結果に基づき精密検査を受けましょう

健(検)診結果で精密検査の指摘があったときは、自覚症状が無くても精密検査を受けましょう。平成 27 年度の市の健(検)診で精密検査の必要があった人のうち、精密検査を受診した人の割合は次の表のとおりです。市では、疾病の早期発見につながるよう、健(検)診結果に基づく精密検査の受診を勧めています。

特定健診(集団)	肺がん	胃がん	大腸がん	乳がん	子宮がん
69.3%	89.8%	93.9%	82.1%	84.2%	94.3%

問 市保健相談センター ☎ 0994-41-2110

### がんを防ぐための新12か条

- 1 条 たばこは吸わない
- 2 条 他人のたばこの煙をできるだけ避ける
- 3 条 お酒はほどほどに
- 4 条 バランスの取れた食生活を
- 5 条 塩辛い食品は控えめに
- 6 条 野菜や果物は豊富に
- 7 条 適度に運動
- 8 条 適切な体重維持
- 9 条 ウイルスや細菌の感染予防と治療
- 10 条 定期的ながん検診を
- 11 条 身体の異常に気がいたら、すぐに受診を
- 12 条 正しいがん情報でがんを知ることから



## 6月・7月

## 休日救急当番医・歯科休日急患在宅医



鹿屋市医師会		診療時間 8:30 ~ 18:00	
月 日	医療機関	住 所	電話(0994)
6月18日	⑨森田胃腸科内科医院	郷之原町	40-2822
	⑩まつだこどもクリニック	西原2丁目	52-0507
	⑪村上整形外科医院	今坂町	41-2511
25日	⑫児玉上前共立病院	寿5丁目	43-2510
	⑬児玉上前共立病院	寿5丁目	43-2510
	⑭徳田脳神経外科病院	打馬1丁目	44-1119
7月2日	⑮みやぞのクリニック	田崎町	40-4600
	⑯こだま小児科	笠之原町	41-5111
	⑰小林クリニック	上谷町	41-0700
9日	⑱中原クリニック	横山町	48-2011
	⑲やのファミリークリニック	寿4丁目	43-6248
	⑳恒心会おぐら病院	笠之原町	44-7171
16日	㉑池田病院	下祓川町	43-3434
	㉒おひさまこどもクリニック	新川町	42-7822
	㉓検見崎病院	西原1丁目	43-2991
17日	㉔おばま医院	寿2丁目	42-5235
	㉕えとう小児科	札元2丁目	40-3700
	㉖鮫島整形外科病院	寿1丁目	43-2535

肝属東部医師会		診療時間 9:00 ~ 17:00	
月 日	医療機関	住 所	電話(0994)
6月18日	吉川医院	肝付町前田	65-2022
	岩重医院	東串良町川東	63-8514
25日	小浜クリニック	吾平町上名	58-6025
	黎明脳神経外科医院	串良町上小原	63-7878
7月2日	入佐内科	吾平町麓	58-7006
	内村産婦人科	串良町岡崎	63-2521
9日	高山胃腸科・外科	肝付町前田	65-7171
	花田整形外科・リウマチ科医院	串良町有里	63-1379
16日	ルミコ医療ステーション	肝付町新富	65-0921
	児玉医院	東串良町川東	63-8522

鹿屋市歯科医師会		診療時間 9:00 ~ 15:00	
月 日	医療機関	住 所	電話(0994)
6月18日	武田歯科医院	今坂町	44-1619
25日	高須歯科医院	高須町	47-2525
7月2日	とおや治歯科クリニック	寿1丁目	40-1811
9日	中野歯科医院	共栄町	41-7455
16日	中原歯科医院	西原1丁目	43-0088
17日	永山矯正歯科医院	西原4丁目	40-1182

### ◎大隅肝属地区消防組合テレホンサービス ☎ 0994-43-0119

平日/午後 5 時から夜間救急当番医を案内  
※ただし、火災発生時は一時火災情報に変わります。  
休日/休日救急当番医及び歯科休日急患在宅医を案内

※休日救急当番医及び歯科休日急患在宅医は変更になることがあります。各医療機関にご確認のうえ受診してください。  
※休日救急当番医の診療は、急病に対する処置ですので、翌日はかかりつけの医師などの診療を受けてください。  
原則として、投薬期間は通常 1 日分とします。

つながるひろが

# 市民のひろば

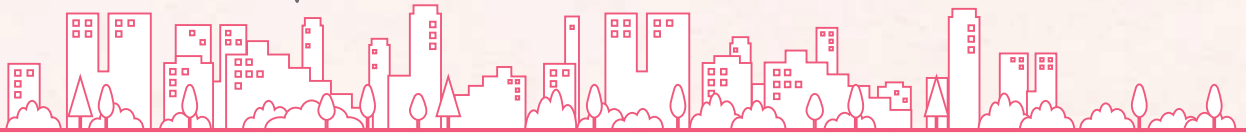
まちの語り場

ちょっと困っていることがあるんだけど…

お気に入りの場所を見つけました!!

これを取材して!!

誰かに聞いてほしい話があります…



**こ**れまで市外に住んでいたのですが、4月に鹿屋市に帰ってきました。道を歩いていると学生さんがあいさつをしてくれることが多く、すがすがしい気持ちになります。また、通りがかったお店の方からもあいさつをして頂き、自分の生まれ育った街がこんなに素敵な街だったのだと改めて感じました。(T・Mさん・28歳・女性)

T・Mさん、お帰りなさい。通勤・通学の途中で、他の人とすれ違うたびに、お互いに「おはようございます」と挨拶を交わすと、お互いに気持ちよくなりますよね。そして、「今日も元気に気持ちよい一日を過ごせる」と嬉しくなり、こちらまで笑顔になります。都会では隣近所が疎遠になっていると言われるようですが、ここ鹿屋は当たりまえの光景が変わらず続いていて、この鹿屋が素敵な街であることを改めて認識させていただきました。素敵な投稿、ありがとうございます。

**鹿**屋市に住み2回目の夏を迎えます。生まれて5回県内を引越して鹿屋市に辿り着きました。他の地域に比べて、子供たちを見守ってくださるボランティアの方がとても多いなあ、と思います。暑い日も雨の降る日も霜の降りる日も朝の7時前から歩道に立ってくださいます。それを見て、私もすっかり学業を積み、

人のため世のために役に立つような人になりたいと思います。ボランティアの方、いつもありがとうございます。(高隈山花子さん・17歳・女性)

これまで県内を5回引越され、いろんなまちで過ごされた高隈山花子さんだからこそ、感じられたのではないのでしょうか。それも、子ども目線で感じられたことですので、ボランティア活動で毎日歩道に立って、子どもたちの安全・安心を担っていただいている市内の多くのボランティアの方々が、微笑んでこの「市民のひろば」をご覧になっていることでしょう。ぜひ、世のために役に立つ人になっていただきたいと思います。また、今回の投稿により日頃から感謝と尊敬の気持ちを持つている方々も清々しい気持ちになったことと思います。本当に嬉しい投稿ありがとうございます。

**文**字が多すぎて読みたくないナァ〜というのが正直なところです。グラフにしたりして、目を引くような工夫が欲しいです。もっとスッキリして、大きな文字で読む所があれば良いと思うような「かのや」が欲しいです。グラフや絵の方が高齢者は見やすい。(匿名・60歳・女性)

広報かのやでは、高齢者から若い世代にも読まれ、親しまれるような広報

誌を目指し、写真を多用するなど、紙面の充実に努めておりますが、記事によつては文字数が多くなる場合があります。ご高齢の方には大変ご不便をお掛けすることもございます。今後とも、情報量を分散させるなど、読みやすい広報誌を目指し、デザイン性の高い紙面構成に努めて参ります。今回は貴重なご意見、誠にありがとうございました。

**市**立図書館で本を借りて車へ戻る時のことです。文化会館の駐車場近くで、図書館はどこですか「車はどこに停めたらいいですかと尋ねられました。高齢者マークをつけたお年寄りの方でした。駐車場の表記が初めて行く方には、分かりにくいのでは?と思いました。(MKさん・25歳・女性)

日頃から市立図書館をご利用いただき、誠にありがとうございます。ご指摘のとおり、市立図書館、駐車場ともに分かりにくい位置にあるにも関わらず、これまで経路を示すものが無かったことから、6月上旬に、案内板を3か所に設置いたしました。今後とも利用者に分かりやすい表示に努めて参りますので、引き続き市立図書館のご利用をよろしく願います。

このほか、掲載できなかったお便りについては、ホームページで順次公開しています。





## かのや活動レポート

vol.21

私は現在、市内の種畜場<sup>しゅちくじょう</sup>で、就農に向けた研修を行っています。

研修を始めて8か月が経ちましたがまだ初めて行うことも多く、日々挑戦の毎日です。

最近では牧草の刈り取りが始まり、トラクターの操作も少しですが教えていただき、させてもらえるようになりました。

地域おこし協力隊としての活動はまだ多くないですが、今後はSNSでの活動の情報発信などを行っていく予定ですので、その際はぜひ見ていただければと思います。

一人前の畜産農家を目指して、一生懸命頑張ります!!



井本 佳奈  
隊員

今回の報告者



市民のひろばにお便りをくださった方の中から

Present

### 「かのや土曜朝市」の商品詰め合わせセットをプレゼントします。

「かのや土曜朝市」で販売されている商品の詰め合わせセットを3名にプレゼントします。生産者がこだわりを持って作っている、大隅半島の新鮮な農林水産物や加工品等を、今回、「かのや土曜朝市実行委員会」のご厚意により特別に詰め合わせたものです。朝市の雰囲気とともに楽しんでください。

応募×切 7月12日(水曜日)

※当選者の発表は、商品引換券の発送をもって代えさせていただきます。



かのや土曜朝市  
☎ 0994-47-2506  
(日高)  
※かのやイベント  
広場(本町)で開催

お手数ですが  
62円切手を  
お貼りください

8 9 3 - 8 5 0 1

No.275

鹿屋市役所 政策推進課

広報かのや Kanoya 「市民のひろば」係 行

お名前／ふりがな

電話番号

ペンネーム ※未記入の場合、イニシャルで掲載します

年齢／性別

歳 男 ・ 女

ご住所 □□□-□□□□

プレゼント

要 ・ 不要

市民の皆さんからの

お便りを  
募集しています



広報誌への感想や、市へのご意見のほか、地域のイベントや出来事、お勧めスポットなど多くの情報もお寄せください。お便りをいただいた方の中から、抽選で特産品等をプレゼントしています。たくさんのご応募をお待ちしています!

※掲載時に、原稿の一部を手直しする場合もございます。

〒 893-8501 鹿屋市共栄町 20-1  
市政策推進課  
「市民のひろば」係  
☎ 0994-31-1123



発足から20年！これからも

笑顔あふれる「土曜朝市」

## かのや土曜朝市実行委員会

かのや土曜朝市実行委員  
会は、年末年始を除く毎

どを、生産者である会員が直接  
販売しています。

週土曜日、本町のかのやイベン  
ト広場で開催されている「かの  
や土曜朝市」を運営する組織で、  
平成9年に発足しました。

もともとは商店街が寂しくな  
る中で、少しでもまちを活気づ  
けようと有志が集まり、始めら  
れました。会員店舗数は、多い  
年には約60軒という頃もあつた  
ようですが、現在は約25軒程度

で運営されています。

会長の日高一夫さんは「出店  
が自らの生活の励みになってい  
るといふ会員も多い。私もここ  
で販売するために、農業につい  
て改めて勉強するようになり、  
毎日充実している。土曜朝市に  
は1回500円で出店できる。  
退職後に農業をし始めたとい  
う人には、ぜひメンバーになっ  
てもらいたい」と話します。

朝市をのぞいてみると、会員  
も客も自由で、楽しい雰囲気  
が伝わってきます。2か月に1度  
会員同士が商品を持ち寄って抽  
選会も催されています。

日高さんは語ります。「こだ  
わりの品を会員も自由に販売し  
て、お客様も自由に見て回って  
もらうのが『かのや土曜朝市』。  
ここで、すがすがしい早朝を迎  
え、楽しい情報交換の場として  
いただけたら、本当にうれしい」



朝市は午前7時から開始としているが、午前6時頃から既に客が入り出し、活気を帯びる。楽しみにしている客を待たせることはしない。



和やかな雰囲気も魅力の一つ。店の前で、客同士や、客と会員が長く語らう姿も、おなじみの風景となっている。



「今の倍以上の店舗が並ぶ頃もあつた」と懐かしむ日高さん。目下、会員(出店登録者)を募集中。

### 編集後記

**低** 学年から学校で英語を学ぶ子どもたち。市内ではそれが当たり前に行われていますが、P14～P15にもあるように実は鹿屋市独自の取り組みなんです。鹿屋市は教育にも力を入れています！（前田）

CTでもたらされる多くの情報。でも重要性や正確さなどは様々。「不要な情報に流されず、真に必要なかつ高精度の情報を、どのように自分で取捨選択・活用するか」ということも大切だと思えます。(原田)

**お** となの香り茶」を製造されている緑峰園の皆さんをはじめ、素敵な人やアイデアに触れることができ、とても刺激になりました。鹿屋市の「素敵」を、これからも見つけていきたいです！（榎下）

## お便り&メッセージ

-----  
-----  
-----  
-----  
-----  
-----  
-----  
-----  
-----  
-----

ご協力ありがとうございました。

ご応募の際にご記入いただきました個人情報、抽選・賞品引換券の発送・アンケート統計以外の目的で使用することはございません。



# 大人の 社会見学

鹿屋の地で育まれた  
名品・名産・名所などの  
よかもんをご紹介します

## おとなの香り茶 バラ煎茶せんちゃ



鏡原製茶有限公司  
お茶の緑峰園  
寿2-3-32  
☎0994-42-3465



ナビゲーター

鏡原製茶有限公司お茶の緑峰園専務

にしごうへい  
西晃平さん

鹿屋市は緑茶の産地として有名ですが、緑茶は製法や淹れ方などにより、味わいや香りなどが変化します。そんな緑茶がバラと組み合わせさせた時の香りをご存じでしょうか。

今回紹介する「おとなの香り茶バラ煎茶」は、平成27年11月の「第2回大隅『食のおみやげ』審査会」で、全体の最優秀賞と新商品の部優秀賞を受賞したお茶です。生産する「鏡原製茶有限公司お茶の緑峰園」専務の西晃平さんにお話を伺いました。



うに、淹れやすいティーバッグにしたほか、「おとなの香り茶バラ煎茶」独自の楽しみ方として、別添えの乾燥させたバラの花びらを浮かべることで、視覚的にも楽しめます。

商品化で一番苦労したのは、花びらの原色を保ったままバラを乾燥させること。花びらは完全に乾燥していないと、茶葉が腐ってしまいます。時間をかけて日陰で干しても、白く色あせてしまいます。試行錯誤の末、高熱で処理することにより、バラの自然の色を保ったまま乾燥させる製法を確立しました。

「『おとなの香り茶バラ煎茶』は、若い女性にもっとお茶を飲んでもらいたい、『ほらのまぢかのや』をPRしたいという思いから生み出した商品です。煎茶と、乾燥したバラの花びらをブレンドし、煎茶は、豊かな甘みと香りが特徴の鹿屋産。バラは、香りの強さが特徴の、かのやばら園で無農薬栽培されている『ロサ・ダマスクナ（別名ダマスクローズ）』を使っています。材料にこだわることで、煎茶とバラが一体化した、上品な香りと味を実現させました。また、より手軽に楽しめるように、

お茶の楽しみ方は人それぞれ。気分に応じて、お好みで楽しめるように『おとなの香り茶』は、『バラ煎茶』のほか、『バラ紅茶』と『深蒸し茶』のシリーズになっています。ぜひ、多くの方々に贅沢なひと時を味わってほしいです」

テレビで全国放映されました!

# 小さなお葬式

加盟店 **家族葬の池田屋**

24時間対応 ☎ 0994-44-4440  
☎ 0120-41-8844

田崎斎場 鹿屋市田崎町108  
バイパス斎場 鹿屋市大浦町14042-8 株式会社 Ligare



## 介護員 大募集

職種 介護員  
処遇 国家公務員法一部適用(年度更新可)  
4週8休 各種保険完備  
給与 当園規定による。諸手当有  
募集人員 業務拡大のため10名以上の募集  
選考 面接等による

やりがいの  
ある仕事です。  
一緒にがんばり  
ましょう。

まずは、下記連絡  
先にお問い合わせ  
ください。

厚生労働省所管  
**国立療養所星塚敬愛園**  
〒893-8502 鹿屋市星塚町4204番地 ☎0994-49-2500(内205)



- ご注文の流れ**
- ①文字原稿・お写真をご用意ください。  
プリント写真・SD・USB・CD  
メールでもOKです。  
✉E-mail:kan@shinsei-p.co.jp
  - ②マグカップのサイズをお選びください。  
2種類をご用意しています。
  - ③お預かりした原稿を元に作成します。
  - ④写真・文字を確認。 **出来あがり前を  
確認できます!!**
  - ⑤マグカップ出来上がり!!

## オリジナルマグカップ 1個からご注文できます!!



お気軽にお問い合わせください  
株式会社 **新生社印刷** 鹿児島県鹿屋市礼元1-22-34  
☎0994-43-2238

**Happy Choice**  
スマホで  
スタンプラリー  
始めます!!

詳しい内容は  
6月25日発行の  
HappyChoiceを  
ご覧ください



皆様の「あったらいいな」をかたちにしました!

費用を抑えながらも  
充実内容の  
プラン

http://ikedasousai.jp

通夜・葬儀もきっちり行い、必要なサービスも  
すべて含んだ家族葬のプランをご用意いたしました。

親戚や友人を  
交えて送る **家族葬**

**158,000円** (税別)より

通夜・葬儀でのお食事や飲み物をはじめ、供花・供物や  
お返し物の持ち込みも当社では無料です。

ちよどい、広さの家族葬ホール

ことぶき中央斎場  
鹿屋市寿4丁目1-18 (マックス・パリュ寿店前)

にしはら中央斎場  
鹿屋市今坂町12403-9 (マックス・パリュ西原店前)

●家族葬のご依頼・ご相談は

池田葬祭 ikeda sousai ☎0120-269-556 365日24時間受付!

鹿屋市王子町3967-3(バイパス沿い)

新生社印刷は、南九州の業界で  
唯一のISO27001 (ISMS) 認証  
取得企業です。すべての印刷物を  
安心してお任せください!

ISO27001 認証取得  
鹿屋・鹿児島・宮崎・ここまる 認定 情報セキュリティマネジメントシステム

私たちはお客様の大切な情報をお預かりする責任と情報資産の保護義務  
の観点から、情報セキュリティマネジメントに取り組んでおります。

株式会社 **新生社印刷** 鹿児島県鹿屋市礼元1-22-34  
TEL 0994(43)2238(代)  
URL http://www.shinsei-p.co.jp E-MAIL kan@shinsei-p.co.jp

たくさんの思い出を  
ありがとう。

一緒に過ごしてきた  
家族だから感謝の気持ちを  
込めてお見送り。

http://kanoya-pet.com/

ペット葬祭・霊園 **夢眠** むーみん

お問い合わせ・ご相談は  
☎0994-45-3400  
〒893-0132 鹿児島県鹿屋市下高隈町6000-7(きもつき苑手前)  
(有) 池田大仏堂グループ

**広告のひろば**  
(株)新生社印刷  
☎ 0994-43-2238

広告のひろばは、各事業所の広告を掲載することで、市民の皆さんへの情報提供  
を目的としています。また、市の自主財源確保の一環として行っています。  
広告に関するお問い合わせは、印刷会社、市政推進課になります。  
お気軽にお問い合わせください。