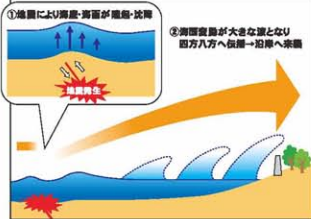


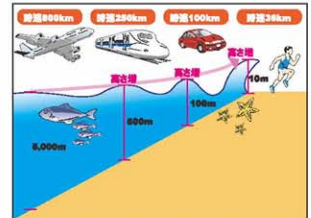
# 津波のしくみ

## 津波の発生



地震が発生したら、テレビやラジオ等をおして津波情報入手することが大切です。津波情報には、常に注意しましょう。

## 津波の速さ



津波は、海が深いほど早く伝わる性質があり、沖合ではジェット機に匹敵する速さで伝わります。  
逆に、水深が浅くなるほど速度がおそくなるため、津波が陸地に近づくにつれ、後から来る波が前の波に追いつき、波高が高くなります。

## 津波の遡上高



「津波の高さ」とは津波がない場合の潮位（平常潮位）から、津波によって海面が上昇した時の高さの差を指します。さらに、海岸から内陸へ津波が、かけ上がる高さ（標高）を「遡上高」と呼んでおり、高い場合には3～4倍程度までなることが知られています。

# 津波の心得

## 津波情報に注意する



地震が発生したら、テレビやラジオ等をおして津波情報入手することが大切です。津波の遡上時間が満潮時に重なった場合は、発表値より高くなる場合もあります。

## 安全な場所に避難する

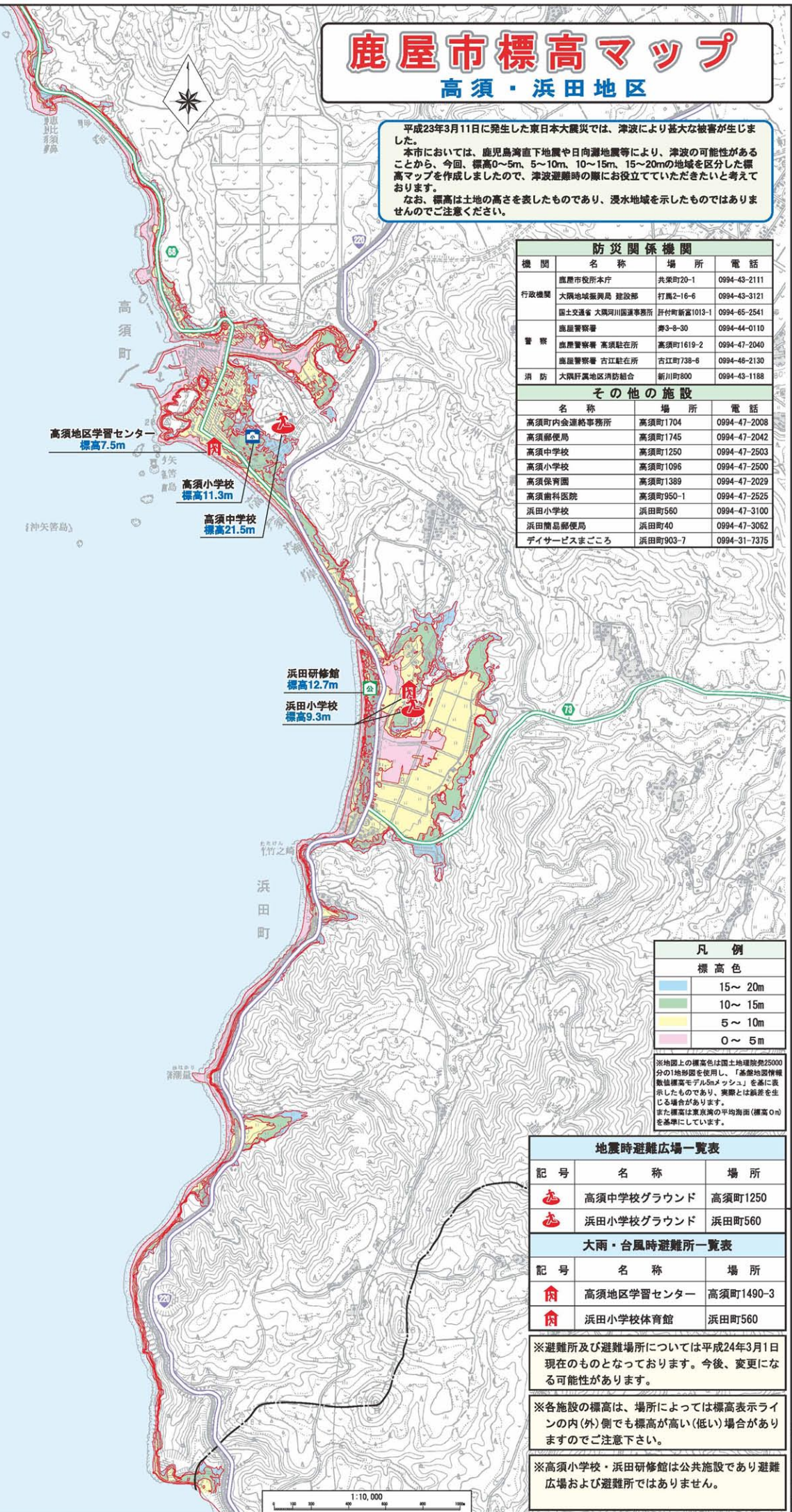


津波情報の発令や強い揺れを感じた場合は、速やかに高台に避難しましょう。また、津波は第1波より第2波、第3波の方が高くなることもあり、警報、注意解除までは気をゆるめないようにしましょう。

# 鹿屋市標高マップ

## 高須・浜田地区

平成23年3月11日に発生した東日本大震災では、津波により甚大な被害が生じました。本市においては、鹿児島湾直下地震や日向灘地震等により、津波の可能性があることから、今回、標高0～5m、5～10m、10～15m、15～20mの地域を区分した標高マップを作成しましたので、津波避難時の際にお役立ていただきたいと思います。なお、標高は土地の高さを表したものであり、浸水地域を示したものではありませんのでご注意ください。



防災関係機関			
機関	名称	場所	電話
行政機関	鹿屋市役所本庁	共栄町20-1	0994-43-2111
	大隅地域振興局 建設部	打尾2-16-6	0994-43-3121
警察	国土交通省 大隅河川国道事務所	肝付町新富1013-1	0994-65-2541
	鹿屋警察署	寿3-8-30	0994-44-0110
消防	鹿屋警察署 高須駐在所	高須町1619-2	0994-47-2040
	鹿屋警察署 古江駐在所	古江町738-6	0994-46-2130
消防	大隅肝尾地区消防組合	新川町800	0994-43-1188
その他の施設			
名称	場所	電話	
高須町内会連絡事務所	高須町1704	0994-47-2008	
高須郵便局	高須町1745	0994-47-2042	
高須中学校	高須町1250	0994-47-2503	
高須小学校	高須町1096	0994-47-2500	
高須保育園	高須町1389	0994-47-2029	
高須歯科医院	高須町950-1	0994-47-2525	
浜田小学校	浜田町560	0994-47-3100	
浜田簡易郵便局	浜田町40	0994-47-3062	
デイサービスまごころ	浜田町903-7	0994-31-7375	

凡例	
標高色	
Blue	15～20m
Green	10～15m
Yellow	5～10m
Pink	0～5m

※地図上の標高色は国土院陸地院25000分の1地形図を使用し、「基盤地図情報数値標高モデル5mメッシュ」を基に表示したものであり、実際とは誤差を生じる場合があります。また標高は東京湾の平均海面(標高0m)を基準にしています。

地震時避難広場一覧表		
記号	名称	場所
🚒	高須中学校グラウンド	高須町1250
🚒	浜田小学校グラウンド	浜田町560
大雨・台風時避難所一覧表		
記号	名称	場所
🏠	高須地区学習センター	高須町1490-3
🏠	浜田小学校体育館	浜田町560

※避難所及び避難場所については平成24年3月1日現在のものとなっております。今後、変更になる可能性があります。

※各施設の標高は、場所によっては標高表示ラインの内(外)側でも標高が高い(低い)場合がありますのでご注意ください。

※高須小学校・浜田研修館は公共施設であり避難広場および避難所ではありません。