

2024年3月发行



外国人 生活指南

~ Guidebook for Foreign Residents ~

Kanoya City
鹿屋市



目 录

鹿屋市概要，名胜…………… 2

鹿屋市的亮点

紧急呼叫电话 …………… 3

关于☎ 119 和☎ 110

遇到困难时的咨询窗口…………… 4

日常生活中的烦恼咨询 / 在留资格、在留手续 / 就业、劳务
人权咨询 / 受到配偶等的暴力 / 不知该去哪里咨询时

灾害的防备…………… 5

灾害防备 / 多语言灾害信息 / 鹿屋市发布的避难信息
大雨台风的防备 / 发生地震时的行动

到医院就诊时…………… 8

主要症状及就诊科室 / 夜间及休息日紧急医疗救治体系 / 大隅广域夜间急病中心

开始新的生活时…………… 9

搬到鹿屋市居住时 / 从鹿屋市迁出时

关于各种手续和制度…………… 11

家属故去、结婚、离婚时 / 居民证的申请 / 印章登记
个人编号卡 / 税金

妊娠时、儿童的相关制度…………… 12

妊娠时的手续 / 生产后的手续 / 育儿者可享受的制度
虐待儿童的咨询，举报

社会福利制度…………… 13

针对残疾人的制度 / 需要护理时 / 关于健康检查

家庭垃圾分类与扔弃方法…………… 14

扔弃垃圾规定
可燃垃圾 / 不可燃垃圾 / 可再生物 / 塑料类 / 本市不回收的垃圾

公交车乘坐方式…………… 19

公共交通工具…………… 20

生活规则与自行车的骑行方法…………… 21

～ Welcome to Kanoya ～

该生活指南是为使外国朋友在鹿屋市愉快，安心地生活而发布的有关行政服务方面的信息。有关详细的服务内容，请咨询负责部门。

鹿屋市政府联系方式

名称	地址	电话号码	设施说明
鹿屋市政府	鹿屋市共荣町20-1	0994-43-2111	可办理市政府的各种手续和咨询。
鹿屋市政府 吾平综合支所	鹿屋市吾平町麓3317	0994-58-7111	
鹿屋市政府 辉北综合支所	鹿屋市辉北町上百引3914	099-486-1111	
鹿屋市政府 串良综合支所	鹿屋市串良町冈崎2081	0994-63-3111	
鹿屋市政府 上下水道部 (分部)	鹿屋市寿2丁目11-18	0994-43-2800	可办理上下水道的开通和报停手续。
鹿屋市保健咨询中心	鹿屋市北田町11-6	0994-41-2110	可进行健康检查、疫苗接种、母子体检方面的咨询和手续。

鹿屋市的信息及各种活动的信息

鹿屋市官网



· 点击



· 点击 Foreign language

· 使用外部网站的自动翻译服务，将鹿屋市的网页翻译成其他各国语言。

※因为是机器翻译，所以有时会出现翻译错误的情况。

智能手机App

「鹿屋生活」



iOS版：



Android版：



鹿屋市国际交流协会



官网



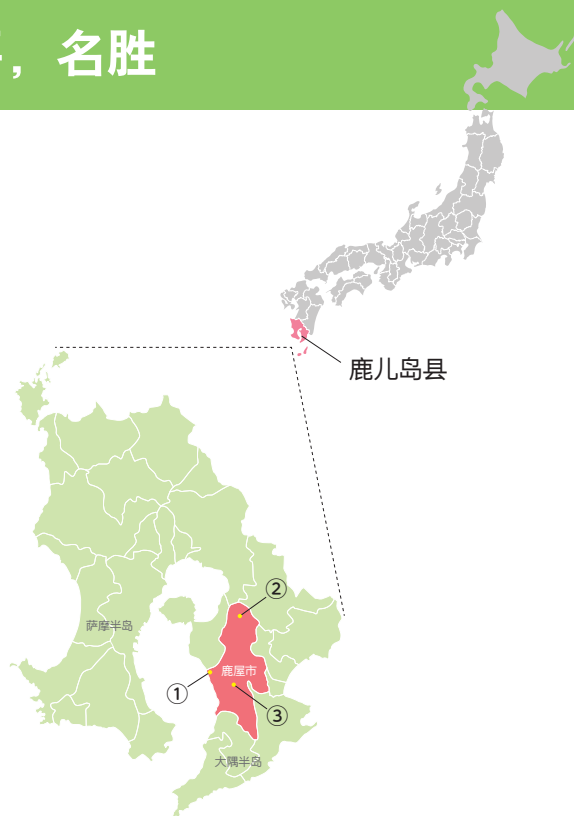
Facebook



官方LINE

鹿屋市概要，名胜

鹿屋市位于鹿儿岛的大隅半岛的近乎中心地带，是大隅半岛的交通，产业，经济，文化中心。人口约100,000人，面积448.15km²。年平均气温17度，气候温暖，自然环境良好，因此农业、畜业、渔业发展势头良好，黑猪、黑牛、红薯、高体鰺、鳗鱼等是其特产。国立大学鹿屋体育大学和海上自卫队鹿屋航空基地也位于此，鹿屋市的名字因此为全国所知。

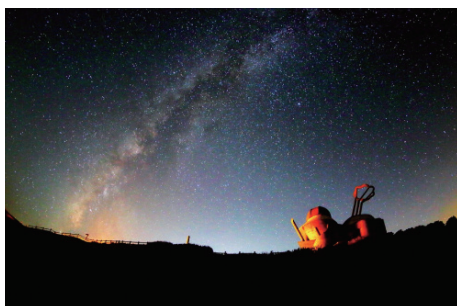


鹿屋的亮点



① 菅原神社（荒平天神）

位于县道 68 号线沿线，鸟居处于沙滩的上面，正殿在岩山的山顶。祭祀着学问之神—菅原道真公，很多人来此祈祷学业、事业成功。满朝时，沙滩被海水淹没，呈现一座浮岛模样，同时也是风光明媚的知名能量气场地。



② 辉北天文台，辉北上叶公园

该天体观测设施的独特造型是其一大特点。其天体瞭望空顶设置了九州最大直径 65cm 的望远镜，即使白天也可看到美丽闪光的一等星。辉北上叶公园有野营地，还设置有木制小屋。



③ 鹿屋市玫瑰园

占地八万平米的宽阔土地上种植着，1,500 种，35,000 株盛开的玫瑰，是日本最大规模的玫瑰园。春秋两季举办“鹿屋市玫瑰节”。另外，园内还设有可以品尝到“玫瑰味咖喱饭”和“玫瑰味奶油冰淇淋”的饮食店。

紧急呼叫电话

「☎119」

急病或重伤必须马上去医院时，失火呼叫消防车时所用的电话。

「☎110」

发生交通事故，或受到犯罪伤害时，与警察联系的电话。



「☎119」「☎110」是紧急呼叫电话号码。
不能谈话，询问。

遇到困难时的咨询窗口

○根据咨询的内容，设有以下几个窗口。

咨询内容	窗 口	咨询处	接待时间
日常生活中的烦恼 咨询 (如就业、医疗、福利、生孩子、育儿等)	鹿儿岛县外国人综合咨询窗口 (官网) https://www.kiaweb.or.jp/consultation.html 	鹿儿岛市山下町14-50 鹿儿岛县民交流中心1楼 070-7662-4541 ※支持英语、越南语、菲律宾语、印尼语、汉语、韩语、尼泊尔语、缅甸语等23种语言。	星期二~星期天 9:00 ~ 17:00 (年末年初除外)
在留资格 在留手续	福冈出入国在留管理局 鹿儿岛出張所	鹿儿岛市滨町2番5-1号 鹿儿岛港湾合同厅舍3楼 099-222-5658	星期一~星期五 9:00 ~ 12:00 13:00 ~ 16:00 (节日、年末年初除外)
	外国人在留综合信息中心	福冈县福冈市中央区舞鹤3-5-25 0570-013904 (IP、海外: 03-5796-7112) 邮箱: info-tokyo@i.moj.go.jp	星期一~星期五 9:00 ~ 16:00 (节日、年末年初除外)
就业、劳务 (工作条件、工伤、解聘、欠薪等)	鹿屋职业介绍所 (介绍工作)	鹿屋市北田町3-3-11 鹿屋市产业支援中心1楼 0994-42-4135	星期一~星期五 8:30 ~ 17:15 (节日、年末年初除外)
	鹿屋劳动基准监督署 (劳务方面的咨询)	鹿屋市西原4丁目5-1 鹿屋合同厅舍5楼	星期一~星期五 8:30 ~ 17:15 (节日、年末年初除外)
人权咨询	外语人权咨询电话	法务省 0570-090911 ※英语、汉语、韩语、菲律宾语、葡萄牙语、越南语、尼泊尔语、西班牙语、印尼语、泰国语	星期一~星期五 9:00 ~ 17:00 (年末年初除外)
受到配偶或者男朋友的暴力 (DV) 等	女性咨询室 (配偶暴力咨询支援中心)	鹿屋市共荣町20-1 鹿屋市政府内 0994-31-1171 (需预约)	星期一~星期五 8:30 ~ 17:00 (节日、年末年初除外)
不知该去哪里咨询时	市民综合咨询室	鹿屋市共荣町20-1 ※关于需要在市政府办理的手续和相关咨询窗口在请看第5页以后的内容。	星期一~星期五 8:30 ~ 17:15 (节日、年末年初除外)

灾害的防备

灾害防备（安全安心课 ☎0994-31-1124）

发生水灾，滑坡，泥石流时，如下图所示，按照5级警戒级别发出避难警报。平时要注意对灾害的防备，确认好住处附近的避难场所和避难路线，以便一旦发生能够迅速避难。

警戒级别	状 况	发布者 发令人
级别 1	<p>■注意近期的气象预报，加强防灾意识。</p> <p>就是预测可能发生灾害的天气状况。 (参考第6页)</p> 	气象厅
级别 2	<p>■避难场所和避难路线的确认。</p> <p>很可能转为大雨警报的状况。</p> 	气象厅
级别 3	<p>■避难行动缓慢的请抓紧!!</p> <p>这是预测灾害发生的状况。 高龄者等避难行动不便的人，及其协助人员 请开始避难行动。 其他人员感觉危险时也请尽快避难。</p> 	鹿屋市
级别 4	<p>■全体人员请迅速到安全地点避难!!</p> <p>这是发生灾害危险性极高时的状况。 发布了4级警戒令地区的所有人员请马上开始避难。 自家安全的话，就在自家内，自家处于危险区域时请到避难 所或其它安全场所避难。设置的避难所根据 灾害情况会有不同，发生灾害时请在市官网 主页查询确认。</p> 	鹿屋市
级别 5	<p>■保全生命的最佳行动!!</p> <p>这是已经发生灾害时的情况。 所有人请采取保全自身生命的最佳避难行动。</p> 	鹿屋市

**避难时，请在自家或朋友家，避难所等，
可保证自身安全的地点避难。**

灾害的防备

多语言灾害信息

○灾害发生信息提供App (Safety tips (观光厅))

14国语言 (英语、汉语 (简体、繁体)、韩语、西班牙语、葡萄牙语、越南语、泰国语、印尼语、菲律宾语、尼泊尔语、高棉语、缅甸语、蒙古语、日语)

从如下链接可下载。

Ios版



Android版



○NHK World JAPAN

用多种语言向居住在日本的外国人播报国际新闻和灾害信息。从如下链接可下载。

<https://www3.nhk.or.jp/nhkworld/ja/>

从如下链接可下载。

Ios版



Android版



鹿屋市发布的避难信息

鹿屋市发布避难信息和灾害信息。

○鹿屋市官方Facebook



○鹿屋市官方 LINE



○智能手机App 「鹿屋生活」



Ios版



Android版



○FM鹿屋广播 (77.2MHz)



▲鹿屋市防灾图



▲避难所一览

可以看到鹿屋市的防灾地图和避难所一览。平时请查看一下这些信息，做好防灾准备。

灾害的防备

大雨台风的防备

○台风到来之前

- 强风可能会卷来各种物品，请务必关紧家里的防雨栅，卷帘门窗。
- 防止强风卷走家中各处的物品（盆栽，自行车等），要固定好或是搬到屋内。
- 强风可能会卷起各种物品，所以请不要外出。必须外出时也要尽快返回。
- 注意电视，广播的气象预报和住处四周的情况，发觉有危险时要自行避难。（参考第6页）
- 市政府，消防队发出避难的呼吁时，要立刻避难。



○避难时

- 断开电闸，熄灭煤气等火源。
- 穿戴便于行动的服装，尽量2人以上一齐避难。
- 尽量从安全的道路通过。
- 避难时，要准备好食品，饮水（3天的量），贵重物品，手电筒，打火机，收音机，常备药品等。
- 如果行动迟缓来不及，要到最近的坚固建筑等安全场所避难。



发生地震时的行动

- 首先要保全自身的安全。（躲到桌子下面。要防止家具，掉落物品对自身的伤害）
- 如果摇晃停止了，请立即断开电闸，熄灭煤气等火源。打开门和窗户以确保逃生口。穿好鞋子以保护脚。
- 避难出逃时要徒步行走宽阔的道路，不要靠近山崖，混凝土砌体墙。
- 采用电台广播以及电视台的准确播报，然后考虑避难后的行动。



去医院就诊时

主要症状及就诊科室

症状	就诊科室
发烧、喉咙痛、打喷嚏、流鼻涕、头痛、肚子痛 等等	内科
受伤、刀伤、骨折、关节痛 等等	外科、整形外科
烫伤、湿疹、发痒、荨麻疹 等等	皮肤科
婴儿及儿童的疾病	儿科
眼疾	眼科
牙痛、治牙 等等	牙科
女性疾病、分娩、妊娠期疾病	妇产科
耳朵及鼻子的疾病	耳鼻喉科、耳鼻喉科
不知道该挂哪个科时	综合医院

夜间及休息日紧急医疗救治体系

在夜间或者休息日因突然生病等原因，想去就诊时，请到大隅广域夜间急病中心，找休息日值班医生。不过，和平日及白天的治疗不同，医院只给做一些应急处理，药也是原则上只给开一天的份。看完病，请改天再到平时经常去的医生那里就诊。

		平日	星期天及节日
白天	各科	常去看的医生	居家值班医生（内科、儿科、外科）
夜间	内科、儿科、外科	大隅广域夜间急病中心	

关于居家值班医生的信息，可在市官网、广报鹿屋或者鹿屋生活（App）上查询。

Ios版



Android版



大隅广域夜间急病中心

地 址	鹿屋市共荣町14-18（市政府路对面）
坐 诊 日	每天（全年无休）
坐诊时间	下午7点~次日早上7点 (挂号 下午6点30分~次日早上6点30分)
诊治科目	内科、儿科、外科

○联系电话 ☎0994-45-4119

※还可就急病进行电话咨询，护士等会就如何做应急处理及是否需要就诊给出建议。如果您在犹豫该不该去就诊或者怀疑得了传染性疾病时，请电话咨询。

开始新的生活时

1 搬到鹿屋市居住时

①首次在日本居住者的手续

○居民移动申报（国外迁入）（市民课 ☎0994-31-1114）

这是成为鹿屋市居民所需要办理的手续。需要您自取得在留资格之日起14天内去报备。

窗 口	市民课，各综合分部居民服务课，各办理点
申 报 人	本人，家庭成员 ※委托代理申报时请先咨询。
必要的资料	· 在留卡，或特别永久居住证明 · 护照

○国民年金（市民课 ☎0994-31-1114）

根据法律规定，在日本居住的年满20周岁且未满60周岁的居民，负有参加国民年金并缴纳保费的义务，所以请您办理参保手续。如果缴费有困难时，可以过来咨询，我们设有保费免除制度。加入厚生年金的居民，如果是公司职员、公务员等，请在工作单位办理相关手续。

○国民健康保险，后期高龄者医疗制度（健康保险课 ☎0994-31-1162）

该制度是通过交纳保险费（保费），在医院看病时减少个人支付的公共医疗保险。如下的对象需要办理相关手续。

保险证请妥善保管，去医院看病时必须携带。

○国民健康保险

74周岁以下且在单位没有加入健康保险的居民。

○后期高龄者医疗制度

75周岁以上的和65周岁到74周岁的有某种身体残疾的。

②从本国国内其它市区町村迁入鹿屋市居民应办理的手续

○居民迁移申报（迁入）（市民课 ☎0994-31-1114）

从开始居住算起的14日内必须进行申报。

窗 口	市民课，各综合分部居民服务课，各办理点
申 报 人	申报本人，家庭成员 ※委托代理申报时请先咨询
必要的资料	· 在留卡，或特别永久居住证明 · 迁出证明 · 个人编号卡

○国民健康保险，后期高龄者医疗制度的手续 （健康保险课 ☎0994-31-1162）



请加入町内会

町内会是居住在附近的居民们进行互助的，邻近区域的集体组织。

加入町内会具有如下的优点。

- 可获得鹿屋市政府发布的各种通告和活动信息。
- 和附近的居民一起参加各种活动。 · 发生灾害等困难时，相互协助。

欲知本人居住地区的町内会时，请询问地区活力促进课。

开始新的生活时

③鹿屋市内居民迁移的手续

○居民迁移申报（搬家）（市民课 ☎0994-31-1114）

从开始居住算起的14天内，必须办理住址变更手续。

窗 口	市民课，各综合分部居民服务课，各办理点
申 报 人	申报本人，家庭成员 ※委托代理申报时请先咨询
必要资料	· 在留卡，或特别永久居住证明 · 个人编号卡 · 国民健康保险证（加入者）等

④自来水开通手续（业务课 ☎0994-43-2800）

在鹿屋市开始居住（迁入）的市民，家中使用自来水前，需要先办理开通手续。

水费的支付方式可以选择缴费单缴费或者银行转账。

※即使是在鹿屋市内搬家（迁移），也需要分别办理报停和开通手续。



2 从鹿屋市迁出时

①从鹿屋市迁移到其它市区町村时的手续

○居民迁移申报（迁出）（市民课 ☎0994-31-1114）

搬家的日期、新住址确定下来后，需要尽早（大约14天左右）报备。

窗 口	市民课，各综合分部居民服务课，各办理点
申 报 人	申报本人，家庭成员 ※委托代理申报时请先咨询
必要资料	· 在留卡，或特别永久居住证明 · 国民健康保险证（加入者）等

○国民健康保险，后期高龄者医疗制度（健康保险课 ☎0994-31-1162）

请办理交还保险证手续。办理手续需要保险证。

②自来水报停手续（业务课 ☎0994-43-2800）

从鹿屋市搬家（迁出）时，需要办理自来水报停手续及水费的结算。水费的支付方式可以选择缴费单缴费或者银行转账。

儿童教育

日本学校制度是小学6年，中学3年的义务教育，4月份开学，转年3月结课为一个学年。小学入学规定是该年4月1日满6周岁的儿童。关于孩子上学的小学，中学的事宜，或是您有何关心的事情，请您咨询。

〔咨询处〕 学校教育课 ☎0994-31-1137

关于各种程序和系统

①家属故去，结婚，离婚时等（市民课 ☎0994-31-1114）

都需要办理手续。

②居民证的申请手续（市民课 ☎0994-31-1114）

居民证是记载个人住址，姓名，出生日期等的文件。需要居民证时请按如下程序申请。

窗口	市民课，各综合分部居民服务课，各办理点	手续费	200日元
申请人	本人，家庭成员 ※委托代理申请时请先咨询。		
必要资料	· 在留卡，或特别永久居住证，或驾照等附带正面照的，官方机构颁发的证件（需在有效期内）等可证明是本人的材料。		

③印章登记制度（市民课 ☎0994-31-1114）

印章登记是将自己的印章拿到市政府进行登记。

登记后的印章可作为本人的证明来使用。一人可登记一枚。印章的文字规定为居民证上的姓名或姓氏与名字一部分的组合，对此请到窗口咨询。登记后，发放鹿屋市民卡，作为印章登记证明。

窗口	市民课，各综合分部居民服务课，各办理点	手续费	200日元
申请人	原则上为本人 ※委托代理申请时请先咨询。		
必要资料	· 登记的印章，在留卡，或特别永久居住证，或驾照等附带正面照的，官方机构颁发的证件（需在有效期内）等可证明是本人的材料。		

※需要对登记的印章给以证明的材料时，请申请办理印章登记证明书。（费用：200日元）

④个人编号的手续（市民课 ☎0994-31-1114）

个人编号是分配给每个人的独一无二的号码。中央、都道府县、市区町村办理手续时，以及办理健康保险、税金等手续时都需要用到它。因此，自己的个人编号除了办理手续时以外，不要告诉其他任何人。

窗口	市民课，各综合分部居民服务课，各办理点
----	---------------------

⑤税金（税务课 ☎0994-31-1112）

办理税金方面的手续，如市民税及县民税、固定资产税、小型汽车税、法人市民税等，并受理相关咨询。

妊娠，儿童的相关制度

①妊娠时的手续（健康促进课 ☎0994-41-2110）

妊娠时，发给本人一个记录有母亲健康状况，孩子成长记录，各种健诊等结果的母子健康手册。去妇产科医院时要携带。



②生产后的手续（市民课 ☎0994-31-1114）

自生产当日起的14日内必须办理手续。

③育儿者可享受的制度

○乳幼儿健诊事宜（健康促进课 ☎0994-41-2110）

通过定期体检，可以结合婴儿的月龄或者年龄来判断婴儿的健康状况及成长情况，届时还可以咨询有关育儿方面的问题。在孩子3个月、7个月、9-11个月、1岁零6个月、2岁零6个月、3岁零6个月的时候会来通知，届时请务必去接受体检。

○儿童预防接种（健康促进课 ☎0994-41-2110）

儿童定期预防接种是在指定的医疗机构进行卡介苗，四种混合（白喉，百日咳，破伤风，脊髓灰质炎）麻疹风疹混合，乙型脑炎等各种预防接种。

○儿童医疗费补助制度（育儿协助课 ☎0994-31-1134）

儿童医疗费补助

对18周岁内的儿童加入保险医疗后的医疗费的个人负担部分给以补助。

单亲家庭医疗费补助

对单亲家庭的母亲或父亲及其孩子的医疗保险的个人负担部分给以补助。对补助额度等有规定限额。

○儿童补贴（育儿协助课 ☎0994-31-1134）

支付对象为正在抚养15周岁以下孩子的人群。

从令和6年（2024）10月起，支付对象扩大至正在抚养18周岁以下孩子的人群。



○抚养儿童补贴（育儿协助课 ☎0994-31-1134）

对无父或无母的，父母一方有重度残疾的，或代替父母养育孩子的人发放的补贴。

○保育院（育儿协助课 ☎0994-31-1134）

针对学前儿童的父母因工作的原因不能抚育时，将孩子寄托的设施。

④虐待儿童的咨询，举报（育儿协助课 ☎0994-35-1061）

当您认为周围有人对孩子进行暴力行为，或性虐待及丢弃婴儿的事件，或是有这种嫌疑时，请您举报。

社会福利制度

① 针对残疾人的制度（福利政策课 ☎0994-45-4726）

○ 残疾人证的发放与重症残疾人的医疗

有肢体残疾、智力残疾或者精神残疾者可申请办理残疾人证。

持有该证，不仅可以享受各种残疾人福利，而且还可以享受税金的减免及乘坐公共交通工具时的购票优惠等福利。

另外，针对有严重的肢体残疾或者智力残疾的人，我们还设有对医疗费（仅限保险可报销部分）中患者承担的部分进行资助的制度。

② 需要护理时（高龄福利课 ☎0994-31-1116）

○ 护理保险制度

根据此制度，当您在日常生活中需要帮助时，如因卧床不起或者患有痴呆症而需要护理时，可申请做“需护理鉴定”，接受鉴定后，可享受上门护理或者日间护理服务。

40周岁以上人员需缴纳护理保险费。

③ 关于健康检查

○ 特定健康检查（健康保险课 ☎0994-35-1014）

针对年龄在40周岁至74周岁之间且参加了国民健康保险的人群，每年开展一次特定健康检查。

○ 长寿健康检查（健康保险课 ☎0994-35-1014）

针对参加了后期高龄者医疗保险的人群，每年开展一次健康检查。

○ 癌症筛查等（健康促进课 ☎0994-41-2110）

开展以下的癌症筛查。就诊手续等详细情况请来电咨询。

胃癌筛查

肺癌筛查

大肠癌筛查

前列腺癌筛查

子宫癌筛查

乳腺癌筛查

骨质疏松症检查

腹部超声检查



家庭垃圾分类与扔弃方法



垃圾扔弃规定（生活环境课 ☎0994-31-1115）

① 在规定日扔弃规定垃圾

- 垃圾扔弃日详见“垃圾收集日历”。
- 垃圾收集日历可到市政府大楼、各综合支所、各学习中心等处领取。

1

② 将垃圾扔弃至规定的回收站。

2

可燃垃圾

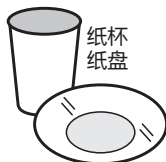
扔弃可燃生活垃圾时

应充分沥水，减少垃圾中的水分。



不可再生纸张

受污染或潮湿的纸张，或经过加工的纸张



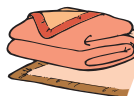
贴有铝箔或塑料膜的纸张



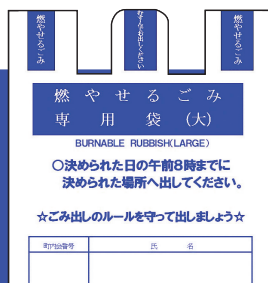
不可再生的旧纤维类



手帕



可在市内
便利店或超市等
处购买。



收费的指定垃圾袋（蓝色）

卫生处理物



生理用品



烟头



皮革制品

足球



棒球手套



家庭垃圾分类与扔弃方法

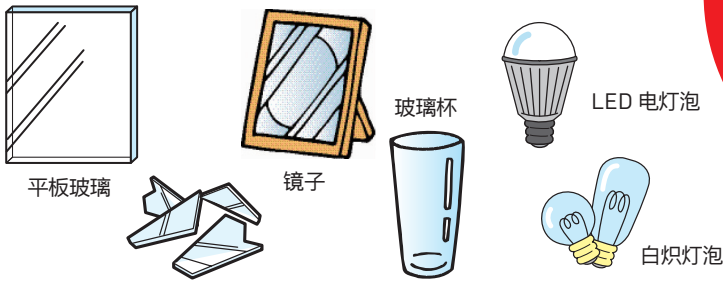
③ 在规定垃圾收集日当天早
8点前扔弃。

不可于前一天晚上扔弃。

④ 不同种类的垃圾规定
使用不同的垃圾袋。
请务必使用指定的垃圾袋。

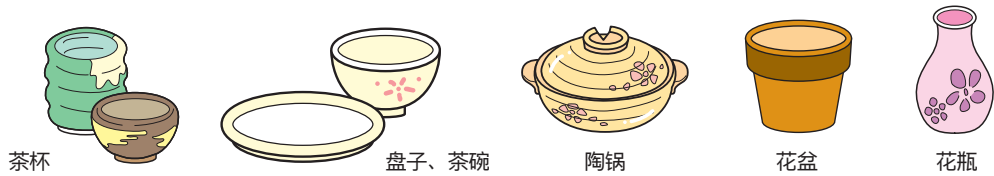
不可燃垃圾

玻璃类

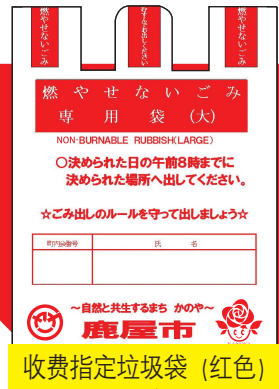


※ 扔弃碎玻璃类垃圾或陶瓷类垃圾时，请以报纸等包裹，并注明“きけん”。

陶瓷类



其他



可在市内
便利店或超市等
处购买。

家庭垃圾分类与扔弃方法

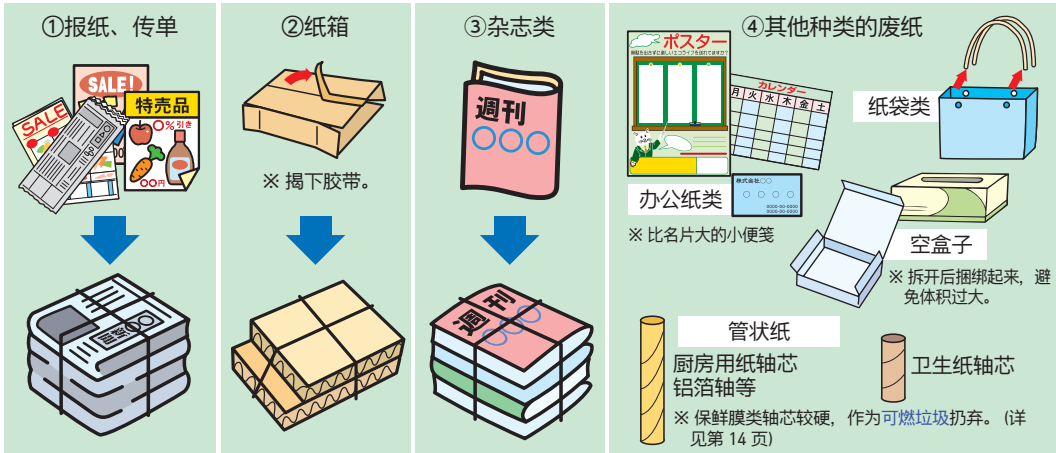
鹿屋市正在积极对报纸、饮料瓶以及空罐等加以回收利用。

可再生物①

请按照(A)~(H)分类扔弃。

(A) 废纸类

请分类捆好后扔弃至垃圾回收站



(B) 饮料瓶



※ 请务必把瓶盖和标签取下，当作塑料类来扔弃。(详见第18页)

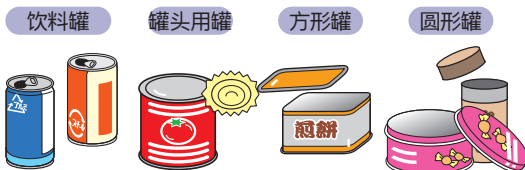
(C) 空瓶

仅限盛装供人饮用或食用物品的瓶子，扔弃前应将其内部清洗干净并控干水。



①与②垃圾袋要分开。

(D) 空罐



仅限盛装供人饮用或食用物品的罐，扔弃前应将其内部清洗干净并控干水。



(A)~(D)是装入45ℓ以下且可看得见内容物的透明塑料袋中扔弃。

家庭垃圾分类与抛弃方法

可再生②

请按照(A)~(H)分类抛弃。

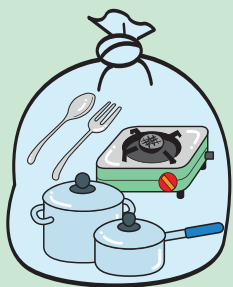
(E) 金属类

① 喷罐类

务必扎2个以上的孔。



② 其他金属类



①与②垃圾袋要区分开。

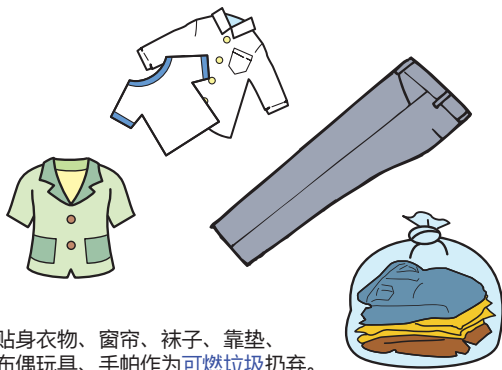


请装入45ℓ以下且可看得见内容物的透明塑料袋中抛弃。

45ℓ以下且可看得见内容物的透明塑料袋，可在便利店或者超市买到。

(F) 旧纤维类

扔服装类时，可以不用把拉链或者钮扣摘掉。



贴身衣物、窗帘、袜子、靠垫、布偶玩具、手帕作为可燃垃圾抛弃。(详见第14页)

(G) 小型旧家电



数码相机



吹风机

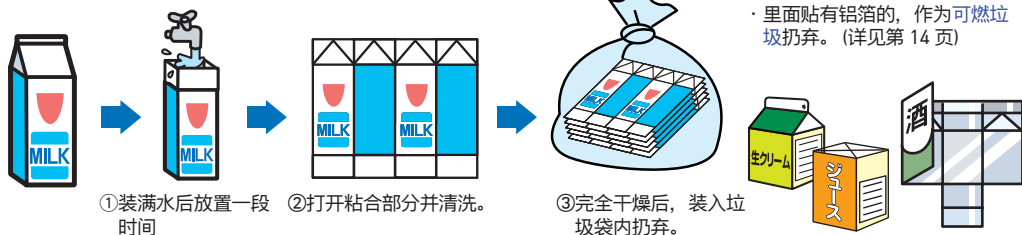


电话机

应取下充电电池或干电池等，送至回收点。(详见第18页)

(H) 纸包装

打开，清洗内部，晾干后抛弃。



①装满水后放置一段时间

②打开粘合并清洗。

③完全干燥后，装入垃圾袋内抛弃。

家庭垃圾分类与扔弃方法

塑料类

鸡蛋或豆腐用包装

生鲜食品等的托盘

清洗剂、洗发水、护发素、乳霜包装瓶类

饮料瓶标签与瓶盖

泡沫塑料等缓冲材料类

簸箕等日用品

塑料尺子等文具

量杯等厨房用品

洗漱用品

45ℓ 以下的透明塑料袋，在便利店或者超市可以买到。

装入45ℓ 以下的透明垃圾袋中扔弃。(不可使用超市等提供的塑料购物袋。)

※ 仅限每边小于 50cm、厚度小于等于 5mm 且 100% 由塑料制成的物品。

本市不回收的垃圾

以下介绍不可扔弃至垃圾回收站的垃圾处理方法。

家电回收 ※第四类家电

请用以下方法①或②来委托回收。

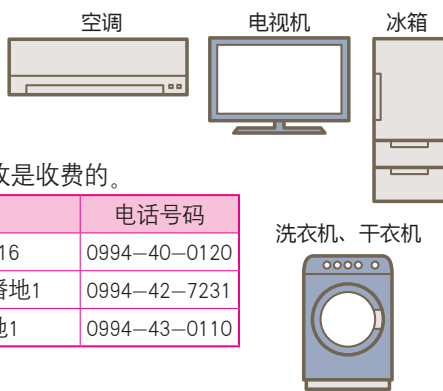
①准备把此前一直使用的旧家电处理时

给以下商家中的任何一家打电话，请他们过来回收。回收是收费的。

店名	地址	电话号码
K's电器 鹿屋店	鹿屋市旭原町3591番地16	0994-40-0120
山田电机Tecc.Land鹿屋店	鹿屋市札元2丁目3656番地1	0994-42-7231
Marujin 有限公司	鹿屋市大浦町13451番地1	0994-43-0110

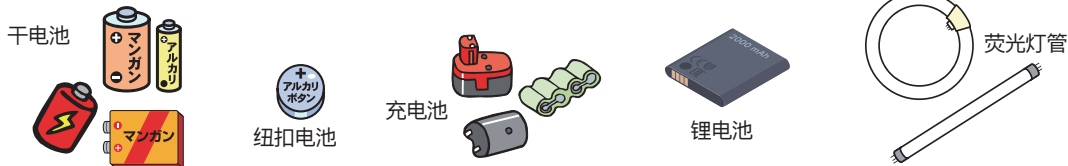
②买了新家电，准备把此前一直使用的旧家电处理时

请委托您买新家电的商家回收。回收是收费的。



定点回收品

请扔弃至回收箱中，这样的回收箱在全市共设有22处。如果了解在哪里设有回收箱，可登陆市官网或者致电生活环境课 (☎0994-31-1115)。



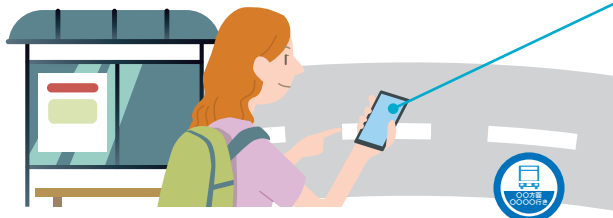
大件垃圾 (可燃、不燃)

无法装入收费的指定垃圾袋中的，请自行送至肝属地区的清洁中心。

地址	鹿屋市串良町下小原3893番地8 ☎0994-63-0168
回收日期	星期一～星期六、每月第3个星期日 (年末年初除外)
回收手续费	每10kg收费80日元

公交车乘坐方式

1 查询上下车的站点名称与地点。



2 查询公交车时刻表。

在乘车站点可看到公交车行驶时刻表。
而且，在“九州公共汽车行驶时刻表”主页或“NAVITIME”亦可查询公交车行驶时刻。

! 公交车行驶时刻在“平日”“星期六”
“星期日与节日”各不相同，
查询时请注意。

3 前往车站，等车。

在车站乘车。
正常情况下，公交车按照行驶时刻表所述时间到达车站。



4 确认公交车的目的地。

公交车到达后，先确认公交车上所写的目的地，确认是否是自己欲乘坐的车。如不明确，请咨询司机。

5 上车。

要乘坐的公交车开门后，即可上车。
有的车从前门上车，有的从后门上车。

乘车时，一定要自行取乘车券。



6 发出下车信号。

您下车的车站报站后，
请按下位于座位附近的下车铃。

不按车铃，不停车。



7 支付车费。

- 车费显示在驾驶座附近的车费显示牌上。
- 乘车时，请确认车票的编号栏中所写的车费。
- 请以现金支付。投币箱位于驾驶座旁边。

※车费不找零。
※只可兑换100日元、500日元、1000日元。
※无法兑换5千日元与1万日元。

8 下车

从车前门下车。



公共交通工具

○ “BUS NAVITIME”

(智能手机App)

可以搜索到关于公交车的各种信息，如车站的位置、时刻表、到目的地为止的行驶线路等。



iOS版



Android版

○鹿屋市的公共交通工具



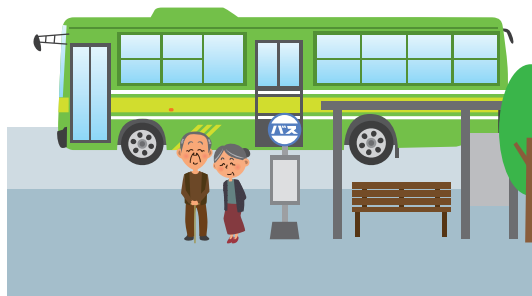
○ Kururin 巴士

在鹿屋市内行驶的社区巴士



○在鹿儿岛中央车站 - 鹿屋之间运行的直达巴士

它是直接连接鹿儿岛和鹿屋的巴士，中间无需换车。



○通往鹿儿岛机场的巴士



○县内及九州的公交车



生活规则与自行车的骑行方法

①请遵守生活中的规则。

○在公共场所的规则

- 在公共场所或自己家中发出较大声音时，会干扰周围的人，请注意。
- 在公共场所应排队等候。
- 使用公共设施或房屋后，请进行整理，并清扫干净。
- 请在指定地点吸烟。而且，请勿在人群集中的地点吸烟。

○乘坐公共交通时的规则

- 乘坐公共汽车或电车时，请尽量不要接打手机电话。



②骑行自行车时，应遵守规则。

○骑行自行车时的规则

- 自行车是车辆的一种，原则上应沿道路左侧骑行。
- 在人行道上应礼让行人。在人行道上骑行时，应靠道路侧缓慢骑行。
- 夜间骑行时，应打开车灯。
- 请佩戴头盔。



○禁止实施以下行为。

- 双人骑行
- 并列骑行、酒后骑行
- 骑行过程中撑伞、接打电话、操作手机

○加入自行车损害赔偿保险等

- 为防备骑自行车的过程中可能会伤及他人，应加入自行车损害赔偿保险等。



发行

鹿屋市（地区活力促进课）

〒893-8501

鹿儿岛县鹿屋市共荣町20-1

☎0994-43-2111

鹿屋市信息与活动信息等

【鹿屋市主页】

<https://www.city.kanoya.lg.jp>

【鹿屋市国际交流协会主页】

<http://kiea.ne.jp>

【鹿屋市手机App】

鹿屋生活

鹿屋市

检索

鹿屋市 国际交流

检索



iOS版



Android版



鹿屋市正在就实现SDGs推进各种措施。