

もしもの
ときは

夜間急病時の診療について

夜間の急病時の診療は

大隅広域夜間急病センター

☎ 45-4119

内科・外科・小児科

19:00 ~ 翌朝 7:00

(受付時間 18:30~6:30)



大隅広域夜間急病センター(内科・外科・小児科)

大隅広域夜間急病センターは、夜間の緊急性の高い患者さんの処置を行うことを目的としています。夜間急病センターの適正利用をお願いします。

薬だけ
もらいたい
から

明日は
忙しいから

昼間は
仕事だから



夜間急病センター等の正しい利用に心がけ、
みんなで夜間の診療体制を守りましょう!



≡ 本当に必要なとき、診療を受けられなくなる可能性も ≡



比較的軽症の患者さんや昼間に受診できる方が夜間に受診すると、緊急性の高い患者さんの診療の遅れや、結果として受診できないことの原因になります。夜間急病センター等の正しい利用に心がけましょう!

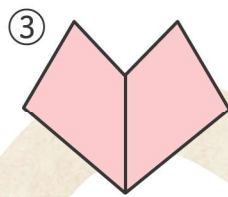
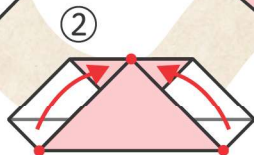
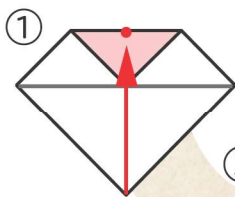
現在、新型コロナウイルス感染症の影響による受診控えが増えていきます。各種の症状があり、夜間急病センターを利用するか迷う場合は、まずは電話相談(45-4119)をしてください。



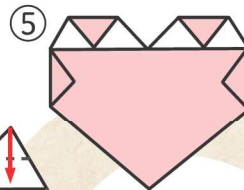
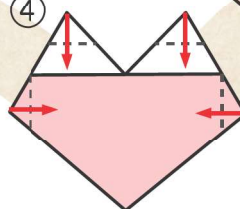
もしもの時は(救急・防災)

おり紙であそぼう

★ハートにチャレンジ



うらがえす



うらがえす



出来上がり♪

聞いて
安心!

事前の電話相談を



受診すべきか悩んだ時は…

大隅広域夜間急病センターでは、急病に関する電話相談も行い、看護師などが応急処置や受診の必要性などの助言をします。受診するかどうか迷う時には、電話相談をご利用ください。

救急車で搬送された患者さんのうち、約4割が救急車を呼ぶ必要がなかったと思われる軽症者です。「不要な救急車の要請」は救急患者への対応の遅れにつながり、助けられる命を助けられない事態を招く恐れがあります。



救急車は限られた資源です。
本当に救急車を必要としている方のためにも
救急車の適正な利用にご協力をお願いします。



鹿児島県小児救急電話相談 問 健康増進課 41-2110

鹿児島県では、夜間におけるお子様の急な病気について、看護師が応急処置や医療機関の受診の必要性などの助言を行う「鹿児島県小児救急電話相談」を実施しています。お子様の急な発熱、嘔吐、下痢、腹痛などでわからないことがありましたら、お気軽にお電話ください。

相談窓口の電話番号

「**#8000**」番 (又は **☎099-254-1186**)

※「ダイヤル式電話」・「光電話」・「IP電話」及び市外局番が「0986」の地域の固定電話からは、「099-254-1186」におかけください。

- 相談対象者** 概ね15歳未満の子ども
- 相談時間**
 - 平日・土曜日 …………… 19時～翌朝8時
 - 日曜・祝日・年末年始 …… 8時～翌朝8時
- 相談員** 看護師

こんな時の対処法 ① / 頭を強く打った!



意識がない場合は頭を高くして寝かせ、耳や鼻から血などの液体が出ている場合は出ている方を下にして寝かせます。その後すぐに救急車を呼びましょう。

※他にも、吐く・顔色が悪い・普段はかかかないいびきをかくなど、異変が見られる場合はすぐに病院へ連れて行きましょう。



もしもの時は(救急・防災)

もしもの
ときは

防災グッズチェックリスト

こどもを
守る

大人の防災グッズにプラスしよう!

いざという時のために、備えておきたい防災グッズ。大人の防災グッズにプラスして、こども用の防災グッズも見直し、備えておきましょう。



緊急避難!

おさんぽバッグにプラス

- 母子健康手帳
- 止血パッド
- 笛
- お菓子
- 抱っこ紐

お散歩
楽しいね!



常にバッグに入れておき、誰でもすぐにわかり使えるように!

抱っこ紐はバッグに入る軽量タイプや、ウエストに収納するタイプが持ち歩きに便利!

自宅から避難!

非常持ち出し品にプラス

- 防災頭巾・ヘルメット
- レインコート
- マスクや軍手
- 衣料品3日分(特に下着)
- おむつ3日分
- おしりふき(ウェットティッシュ)
- 粉ミルク3日分
- 哺乳瓶(使い捨てタイプ)
- こどもの食料3日分
- 離乳食スプーン
- 食品用ラップ
- 紙コップ&ストロー
- 軽くて小さいおもちゃ
- お薬手帳

着て行く!



個包装の物が便利!

おり紙など

もしもの時は(救急・防災)

広告

癒しの宿 一心館

チェックイン 15:30 ~
チェックアウト 10:00
素泊り 5,700円(税込) ~

鹿屋市串良町岡崎3426

TEL: 0994-63-2230 FAX: 0994-63-2025

海鮮酒場 美味処 鈴家



出産祝い お宮参り

七五三 入園祝い

など各種祭事
ご予約
承ります!

ランチ 11:00 ~ 14:00 (L.O.13:30)

ディナー 17:30 ~ 22:00 (L.O.21:30) 【定休日】不定休

TEL: 0994-63-1494 FAX: 0994-63-2025

災害後自宅で過ごすための！

非常用備蓄にプラス

- ✔ 飲料水7日分（1人1日3リットル、粉ミルク用も）
- ✔ こどもの食料7日分（月齢に合った好きな物）



ベビーフードはそのまま食べられる瓶や容器入りが便利

- ✔ 粉ミルク7日分
- ✔ おむつ&おしりふき7日分



「使える備え」にしよう！

こどもの防災グッズのそろえ方のコツ！



✔ 買い置きを備蓄に！「ローリングストック」を活用！

普段から多めに買い置きをしストックにする「ローリングストック方式」を活用しましょう。年齢に合わせて変化していく非常食や消耗品（おむつなど）の管理がしやすくなります。



✔ こどもの食べられるものを用意しよう！

防災用のお菓子やパン、フルーツの缶詰などこどもが食べ慣れたものや好物を用意してあげましょう。アレルギーがある場合は、少し多めにアレルギー対応食を用意しましょう。



✔ 持ち出し品は持ち出せる重さに！

ママでも持てたよ！

持ち出し品は最小限に、用途が併用できるものを活用しましょう。特に小さいこどもがいる場合、こどもを抱っこした状態で一緒に持てる重さか一度確認してみてください。



✔ 避難生活の不安をやわらげよう！

雑音が苦手な子はイヤーマフを

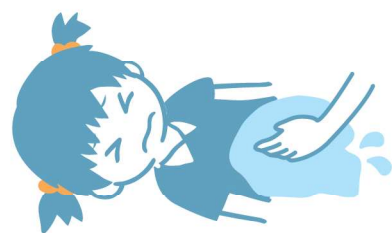


その子ならではの日常に必要なものがあれば用意を。また発熱材やカセットコンロ&ガスボンベを用意しておく、暖かいものを食べることができ、気持ちもほっと暖まります。

こんな時の対処法 ②

胸やお腹を強く打った！

静かに寝かせて、様子を見ます。
打ち身やあざが出来た場合、冷たくしたタオルで患部を冷やしてあげましょう。
※顔色が悪い・吐くなどの異変が見られる場合、救急車を呼ぶか、すぐに病院へ連れて行きましょう。



もしもの
ときは

うちの危険箇所チェック

うちの中には、子どもの興味を引く「危険」がたくさんあります。あてはまる場所や物の位置をしっかりと確認して、事故防止対策を家族で考えておきましょう。

子どもの目線で見ると危険がいっぱい!

ベランダ

踏み台があると登って転落の危険
ベランダの柵の幅は大丈夫?

キッチン

刃物でのけが、熱い鍋などでのやけど
2歳くらいになると背伸びすれば届くので
注意が必要

階段

転倒・転落

電気ケトル

転倒時の湯漏れによるやけど
湯気をさわってのやけど
コードをひっぱる・かじる

ビニール袋

窒息の危険、誤飲

アイロン

やけど
コードをひっぱる・かじる

テーブル・イス

テーブルクロスを引っ張って
上の物の落下によるけが
イスからの転落

おもちゃ

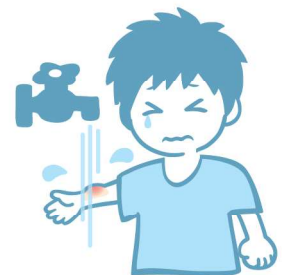
誤飲
小さなおもちゃは
誤飲の可能性が
あり危険!

こんな時の対処法 ③

やけどをした!

すぐに患部を流水や氷のうなどで冷やしましょう(20~30分が目安)。広範囲・全身にわたる場合はすぐに救急へ連絡してください。衣類は脱がさずそのまま冷やします。

※やけどは医師の診察を受けるまで、薬を一切使用しないでください。



テレビ

テレビの落下によるけが



暖房器具

湯気をさわってのやけど



風呂場

浴槽への落下
せっけん・シャンプー
などの誤飲



洗面所

歯ブラシ・カミソリでのけが
洗剤などの誤飲
洗濯機への落下
タブレットやジェルボールタイプ
の洗濯洗剤はお菓子に見える
可能性があるので注意!



たばこ

誤飲、ライターでのやけど



ドア

指を挟む
頭をぶつける
扉部分だけでなく
付け根の間も危険です



トイレ

便器への落下



タンス・棚

引き出しでの指づめ



ソファ

転落

観葉植物

葉っぱや土の誤飲



ベビーベッド

転落、指の挟み込み



化粧台

化粧品や
アクセサリーの誤飲

指輪や口紅など
小さなものは
誤飲の可能性が
あり危険です



チャイルドシート

チャイルドシートを必ずしましょう。
正しく装着するために説明書を必ず確認しましょう。
※チャイルドシートの無料貸出をしています。P11



こんな時の対処法 ④

鼻血が出た!

血液を飲み込まないように**仰向けにせず**、座らせたまま軽く下を向かせます。その体勢のまま小鼻の上の方をつまみ、5分~10分圧迫します。ティッシュを詰めると鼻の中の血管を傷つけてしまうことがあるので、詰め物をする場合はやわらかい脱脂綿を使いましょう。

※20分以上血が止まらない場合や、出血がひどい場合は病院へ連れて行きましょう。

