



# Sports Camp in Kanooya

かのや  
ここ鹿屋での体験が  
いしずえ  
未来への礎となる！



かのやし

# 鹿屋市 スポーツ合宿ガイド Book

鹿児島県鹿屋市

いつでも訪れやすいまち、  
スポーツのまち「かのや」。

**本**土最南端の大隅半島の中心に位置する鹿児島県鹿屋市は、年間を通して温暖な気候であり、全国唯一の国立体育系大学「鹿屋体育大学」が立地し、プロサイクリングチーム「CIEL BLEU KANOYA」(シエルブルー鹿屋)や女子プロソフトボールチーム「MORI ALL WAVE KANOYA」が拠点として活動するなど、トップアスリートをはじめ多くのスポーツ合宿者が訪れています。

また、豊かな自然環境を生かし、黒豚、黒牛、カンパチなど、国内有数の食料供給基地を形成しています。

さらに、風光明媚な鹿児島湾(錦江湾)に面した美しい海岸線、かのやばら園や輝北天球館、鹿屋航空基地史料館、申良平和公園、吾平山上陵など、多くの観光資源・史跡に恵まれ、スポーツに集中できる最適な環境です。



## 鹿屋体育大学

～スポーツで未来を拓く自分を創る～

- ・最先端スポーツパフォーマンス研究施設を備えた、多くのトップアスリートが集う場所!
- ・国内外の競技大会での躍進!
- ・日本初の自治体と大学共同による地域密着スポーツブランド「Blue Winds」を創設し、スポーツを通して地域との交流の輪を広げ、地域活性化に取り組んでいます!



# かのやスポーツ コミッション



かのやスポーツコミッションは、鹿屋市と民間事業所等が協力し、積極的にスポーツ合宿の受入や、スポーツ大会開催支援等を行う組織です。宿泊、食、練習施設の確保、練習試合の相手、雨天時の対応などお気軽にご相談ください。

【お問い合わせ】

かのやスポーツコミッション事務局

(鹿屋市役所市民スポーツ課内)

☎ 0994-31-1174 FAX 0994-31-1172

メール：sports@city.kanoya.lg.jp

# Hometown team

鹿屋市のホームタウンチーム



## CIEL BLEU KANOYA

(シエルブルー鹿屋)

「地域社会への貢献」と「世界への挑戦」を両輪として、鹿屋・おおすみから世界へ挑むプロサイクリングチーム！



2020年に発足した、輝北町に拠点を置き、満天の星空のように輝く、キタイ（期待）の新星女子ソフトボールチーム！



## MORI ALL WAVE KANOYA

(モリ・オール・ウェーブ・カノヤ)

### 鹿屋市 スポーツ 合宿等 誘致推進 奨励金

鹿屋市では、県外の高校生及び大学生で構成する運動・文化等の団体で、鹿屋市内で合宿を実施し、かつ、鹿屋市内の民間施設に宿泊する団体に対して奨励金を交付します。

**交付要件** 宿泊数が連続2泊以上で、かつ、延べ宿泊数が30泊以上となります。

**申込方法** 団体の代表者は、合宿後14日以内に交付申請書を提出してください。後日、指定された銀行口座に奨励金を振り込みます。なお、予算の状況や条件によっては奨励金が交付されないこともありますので、必ず事前にメールやFAXでご相談ください。

**奨励金の額** 奨励金の額は、1団体1回につき、延べ宿泊者数に1,000円を乗じて得た額とし、20万円が上限です。ただし、宿泊に係る奨励金の額が上限に達しなかった場合に限り、10万円を上限として、市内のバス・レンタカー会社からの車両借上料の2分の1を加算することができます。

＜例＞ 部員15名×2泊＝延べ30泊 30泊×1,000円＝30,000円

①バスの借上料が100,000円だった場合  
車両借上料の2分の1を加算できるため、  
100,000円×1/2＝50,000円  
30,000円＋50,000円＝80,000円

★奨励金は80,000円

②バスの借上料が300,000円だった場合  
100,000円が上限のため、  
30,000円＋100,000円＝130,000円

★奨励金は130,000円

串良  
エリア

# 平和公園

バレーコート4面を使える串良平和アリーナを中心に、野球場や多目的グラウンド、屋内練習場など多数の施設が1カ所に集中する総合型の運動施設です。

**住所** 鹿屋市串良町4831番地3 **☎** 0994-31-4500 ※コンビニまで車で5分



## 串良平和アリーナ

(利用時間：AM8:30～PM10:00)

- バレーボール4面    バドミントン12面
- バスケットボール2面    卓球8面    放送設備
- トレーニングルーム    会議室    控え室

専用使用※ (1時間につき)	アマチュア	児童・生徒	600円
	スポーツ使用時	その他の者	840円
入場料等を徴収 しない場合	文化的催物に使用する場合		1,350円
	その他の場合		3,850円



## 野球場

(利用時間：AM8:30～PM5:00)

- 野球1面(センター122m、両翼100m)
- ピッチングマシン2台    ブルペン2か所
- バッティングゲージ外練習用ネット
- ロッカールーム2部屋    放送設備

専用使用※ (1時間につき)	アマチュア	児童・生徒	500円
	スポーツ使用時	その他の者	810円
入場料等を徴収 しない場合	その他の場合		1,220円



また、ご相談いただければ、掲載のない近隣や郊外のスポーツ施設もご案内します。お気軽にお問合せください。



## 屋内練習場

(利用時間：AM8:30～PM10:00)

- 野球(守備・打撃練習) フットサル:1面
- ピッチングマシン:2台
- 野球用ネット有
- 投球練習場(3人立ち)併設



専用使用※ (1時間につき)		屋内練習場	投球練習場
入場料等を徴収 しない場合	児童・生徒	500円	150円
	その他の者	810円	300円



## 多目的グラウンド

(利用時間：AM8:30～PM10:00)

- ソフトボール等
- サッカー1面
- 照明施設



## テニス場

(利用時間：AM8:30～PM10:00)

- テニス4面(砂入り人工芝) 照明施設

その他併設施設

## 屋内ゲートボール場

- (ゲートボール2面)

※使用料の他に照明代等の利用料が必要です。詳しくは、管理事務所にお問い合わせください。

## 周辺 施設



## B & G海洋センター



**住所** 鹿屋市串良町有里2918番地7  
☎0994-63-7238

(利用時間：AM9:00～PM10:00)

※平和公園から車で5分

(休館日) 毎週月曜日、祝日、

年末年始(12/29～1/3)

- バレーボール2面 バasketボール1面
- バドミントン1面 卓球5面
- プール(25m・6コース) 幼児用プール



## 中央 エリア

### 鹿屋中央公園 (利用時間：AM8:30～PM10:00)

市の中心部にある利便性の良い施設で、体育館、テニスコートのほか、柔道、剣道、空手道などの武道競技施設がそろそろ武道館などの施設があり、充実の環境が整っています。

**住所** 鹿屋市向江町29番1号 **☎**0994-41-9988 ※コンビニまで徒歩10分



#### 鹿屋市体育館

バレーボール3面    バドミントン8面  
卓球30面    空手道競技用マット4面  
バスケットボール2面  
会議室    放送設備



#### 鹿屋市武道館

柔道場3面(1F)    剣道場3面(2F)  
師範室2    会議室2    武道タイマー3台



#### 中央公園サッカー場 兼 ソフトボール場

サッカー1面    ソフトボール2面    照明施設



#### 鹿屋市弓道場

近的(10人立ち)    遠的(6人立ち)



#### 中央公園テニス場

テニス6面(砂入り人工芝)    照明施設



#### 中央公園プール※夏期のみ

(利用時間：AM10:00～PM 4:30)

50m(9コース)    25m(5コース)    幼児用プール

その他併設施設

・第2武道館    ・鹿屋市相撲場

# 西原 エリア

## 鹿屋運動公園

市の中心部にある施設で、近郊にある西原健康運動公園テニス場や野里運動広場もスムーズに利用することができます。

また、鹿屋航空基地史料館やかのやばら園に近いなど、合宿の合間に鹿屋市の観光ができる利便性が魅力です。

**住所** 鹿屋市西原2丁目2番3号

☎ 0994-42-0561

※コンビニまで徒歩5分

### 陸上競技場

(利用時間：AM8:30～PM5:00)

400mトラック(8レーン)

サッカー1面(天然芝)

サッカーゴール(一般用、少年用)各1組

周回表示板 記録表示板 放送設備



### 野球場

(利用時間：AM8:30～PM5:00)

野球1面(センター120m、両翼98m)

放送設備

バッティングケージほか練習用ネット

その他併設施設

屋内練習場 (ゲートボール3面)



### 西原健康運動公園 テニス場

**住所** 鹿屋市西原3丁目9番17号

☎ 0994-42-0562

※鹿屋運動公園から車で3分

テニス4面(砂入り人工芝)



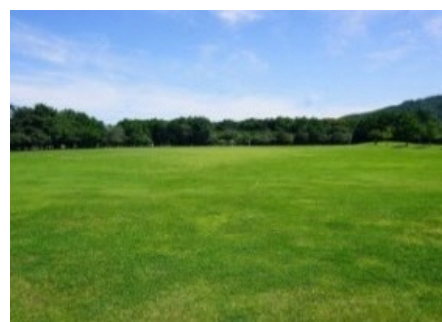
### 市民いこいの森運動広場 ラグビー等競技場

**住所** 鹿屋市西祓川町189番地4

☎ 0994-42-0561

※鹿屋運動公園から車で9分

ラグビー1面(一般用)



### 野里運動広場

**住所** 鹿屋市野里町3814番地1

※鹿屋運動公園から車で5分

サッカー1面

輝北  
エリア

輝北運動場・  
輝北体育館

**住所** 鹿屋市輝北町上百引2635番地  
☎099-486-0506  
(利用時間：AM8:30～PM10:00)



輝北運動場

- 200mトラック
- 野球1面
- ソフトボール2面
- 照明施設



輝北体育館

- バレーボール2面
- バドミントン4面
- 卓球8面 テニス1面
- 放送設備

百引多目的  
グラウンド

**住所** 鹿屋市輝北町上百引3430番地1  
☎099-486-0506  
(利用時間：AM8:30～PM10:00)

「MORI  
ALL WAVE  
KANOYA」の  
活動拠点と  
なっています。



- 野球1面
- ソフトボール1面
- 照明施設

吾平  
エリア

吾平運動場

**住所** 鹿屋市吾平町上名6372番地  
☎0994-58-6006  
(利用時間：AM8:30～PM10:00)



- 200mトラック
- 野球1面
- ソフトボール1面
- サッカー1面
- 照明施設

吾平弓道場

**住所** 鹿屋市吾平町上名6380番地  
☎0994-58-6006  
(利用時間：AM8:30～PM10:00)  
**近的**

吾平相撲場

**住所** 鹿屋市吾平町麓3425番地1  
☎0994-58-6006  
(利用時間：AM8:30～PM5:00)

艇庫



湖



高隈艇庫

**住所** 鹿屋市上高隈町2025番地

海



高須艇庫

**住所** 鹿屋市高須町1522番地1

川



吾平艇庫

**住所** 鹿屋市吾平町上名7288番地1





# 鹿屋・大隅は天然の自転車練習場!!



## 鹿屋を走りつくせ!



年間を通じて温暖で多種多様な地形・景観に恵まれた鹿屋・大隅は、いわば天然の自転車練習場! 海と山の雄大な景観に囲まれた自然豊かな鹿屋市を、自転車で駆け抜けてみませんか? トレーニング中の「CIEL BLEU KANOYA (シエルブルー鹿屋)」のメンバーに遭遇するかも!? 霧島ヶ丘公園のサイクリングロードやマウンテンバイクパークもあわせてお楽しみください!



### 霧島ヶ丘公園サイクリングロード

AM9:00 ~ PM4:30

※休日: 月曜日・祝日の場合は翌日、年末年始

#### 施設概要

1周2kmのサイクリングコース

毎年11月下旬に開催される「ツール・ド・おおすみサイクリング大会」や12月に開催される「かのやサイクルフェスティバル」のコースにもなっています。



### 霧島ヶ丘公園マウンテンバイクパーク

マウンテンバイク未経験者から経験者まで、子どもから大人までマウンテンバイクが楽しめます。(レンタルあり) AM9:00 ~ PM4:00

※開園日: 土・日・祝 雨天時は閉園

#### 施設概要

フリーコース(初級者・中級者コース)

8の字パンプ キッズエリア フリーエリア

毎年8月には「かのやマウンテンバイカーズ FES」が開催されており、ビギナー向けの60分耐久レースや、オープンクラス120分耐久レースのほかキッズアタックなどに参加できます。

霧島ヶ丘公園サイクリングロード・霧島ヶ丘公園マウンテンバイクパーク **住所** 鹿屋市浜田町 1250 番地

# 平和を学ぶ

太平洋戦争時には、鹿屋市には3つの飛行場(笠野原・鹿屋・串良)が存在し、日本で最も多くの若く尊い命が飛び立っていきました。

スポーツ施設の周辺には、今もなお多くの戦争遺跡が残されており、命の重みと平和の大切さを学ぶことができます。

※**近**=近隣スポーツ施設



## 鹿屋航空基地史料館

軍創設期から先の大戦、現在の海上自衛隊の活動に至るまでの貴重な資料が展示されています。

**場所** 鹿屋市西原3-11-2 (近鹿屋運動公園)

**電話** 0994-42-0233 **休館** 年末年始のみ

**時間** 9:00 ~ 17:00 (入館は16:30まで) **料金** 無料



## 小塚公園 (旧鹿屋航空基地特別攻撃隊戦没者慰霊塔)

鹿屋基地から出撃し命を落とした特別攻撃隊員908名の御霊を祀る慰霊塔があり、桜の花咲く4月には慰霊祭が行われています。

**場所** 鹿屋市今坂町12560 (近鹿屋運動公園)



## 平和公園

串良基地から飛び立ち戦死した特別攻撃隊員・一般攻撃隊員を祀る慰霊塔が建立されています。滑走路跡の2本の直線道路は桜の名所としても知られています。

**場所** 鹿屋市串良町有里5660-1 (近串良平和公園)



## 串良基地跡の地下壕第一電信室

串良基地から飛び立った特別攻撃隊員が突撃前に送る電信を受信していた地下壕です。壕内では現在、音声ガイダンスによるモールス信号の再現など、当時の様子を体験することができます。

**場所** 鹿屋市串良町有里4963-2 (近串良平和公園)

**見学可能時間** 9:00 ~ 16:00 (年末年始は見学不可)



## 笠野原基地跡の川東掩体壕

敵機の空襲等から飛行機を守るために作られた格納庫です。

戦時には零戦が入っていたと言われています。

**場所** 鹿屋市川東町8206-5 (近串良平和公園)



## 金浜海岸

終戦後の昭和20年9月4日に進駐軍アメリカ海兵隊2,500人が高須の金浜海岸に上陸しました。当時、鹿屋の多くの人々が進駐軍を恐れ、山間部に逃れたと言われています。

**場所** 鹿屋市高須町(県道68号線沿い) (近鹿屋体育大学)



かのやスポーツコミッションの会員事業者が、あなたのスポーツ合宿を  
全力でサポートいたします。お気軽にお問い合わせください！

## 宿泊案内

### ホテル大蔵

鹿屋市街の中心部にあるゆとりを大切にされた方にやさしく使いやすい部屋が魅力のホテルです。また、要望に応じスポーツ栄養学の視点に立った食事の提供なども対応しています。

鹿屋市白崎町3-23 ☎0994-40-0555 **FAX** 0994-44-4968

**収容人数** 200名

**洗濯設備** 洗濯機4台、乾燥機4台

**その他設備**

大浴場、サウナ完備、  
アイシング用氷の提供

**その他** 全館Wifi完備、  
コンビニまで徒歩1分



### ホテル太平温泉

市の中心部にあり、天然温泉が魅力です。シングル、ツイン、トリプル、和室、和洋室、バリアフリールームと各種あり、お部屋割に自由がききます。

鹿屋市新生町5-25 ☎0994-44-3300 **FAX** 0994-41-4411

**収容人数** 130名

**洗濯設備** 大型洗濯機4台、大型乾燥機5台、シューズウォッシャー1台

**その他設備**

無料駐車場70台有、天然温泉、  
サウナ、水風呂、運動浴場有

**その他** 全館Wifi完備、コンビニまで  
徒歩5分、希望者にはチェックアウト後に入浴をサービス



### カピックセンター

(鹿児島県アジア・太平洋農村研修センター)

高隈連山の麓、大隅湖畔にある同施設は、海外からの研修生にも利用されている国際的な施設です。どなたでも宿泊可能で、各種研修や懇親会など、様々な目的で利用できます。

鹿屋市上高隈町3811-1 ☎0994-45-3288 **FAX** 0994-45-3258

**収容人数** 60名

**洗濯設備** 洗濯機4台、乾燥機4台

**その他設備** 研修室、会議室、レクリエーション室(卓球、ビリヤード)

**その他** 全館Wifi完備、  
鹿屋市民族館が隣接、  
コンビニまで車で15分



### ホテルさつき苑

市内の高台にあるホテルは落ち着いた雰囲気、快適性と機能性をお届けいたします。多くのスポーツ選手にもご利用いただいています。

鹿屋市西原1丁目9-10 ☎0994-40-1212 **FAX** 0994-42-5226

**収容人数** 60名

**洗濯設備** コインランドリー2台、  
乾燥機1台

**その他設備**

アイシング用氷の提供

**その他** 全館Wifi完備、  
コンビニまで徒歩5分



### ビジネスホテルしらさぎ

大型ストアにも隣接し便利で静かな環境で、大隅随一の規模を誇る本格的なビジネスホテル。家庭的なサービスの中でおくつろぎください。ビジネスホテルとして快適なホテルライフをお届けします。

鹿屋市白崎町5-11 ☎0994-43-5848 **FAX** 0994-42-5556

**収容人数** 280名

**洗濯設備** 洗濯機6台、乾燥機3台

**その他設備**

大浴場あり

**その他** 全館Wifi完備、  
コンビニまで徒歩5分



### ホテルこばやし

鹿屋市街の中心にあり、鹿屋中央公園にも徒歩で行くことができ、多くのスポーツ団体の方にご利用いただいているホテルです。

鹿屋市向江町4-15 ☎0994-44-3711 **FAX** 0994-44-3710

**収容人数** 50名

**洗濯設備** コインランドリー2台

**その他設備**

会議室、アイシング用氷の提供

**その他** 全館Wifi完備、  
コンビニまで徒歩5分



# 宿泊案内

## 湯遊ランドあいら

自慢の温泉はトゴール泉と呼ばれる「準天然温泉」を採用しています。水風呂・気泡浴・低周波浴・遠赤外線サウナのほか薬草の種類が変わるイベント浴もあります。

鹿屋市吾平町麓 2973 ☎0994-34-4500 FAX 0994-34-4600

**収容人数** 50名  
**洗濯設備** コインランドリー2台  
**その他設備** 温泉、サウナ、ジャグジー  
**その他** 全館Wifi完備、  
 コンビニまで車で3分



## ニューワールドホテル

市の中心部にあり、ビジネス・観光の拠点に最適なホテルです。別名「つるつる美肌の湯」といわれる光明温泉もあり、旅の疲れやスポーツの疲れを癒していただけます。

鹿屋市向江町 22-1  
 ☎0994-44-7000  
 FAX 0994-44-7321

**収容人数** 81名  
**洗濯設備** 洗濯機2台、乾燥機2台  
**その他設備** 温泉  
**その他** 全館Wifi完備、  
 コンビニまで徒歩5分



## かのやランドホテル

2019年10月に客室全室リニューアルいたしました。鹿屋市街の中心部にあり、これまで多くのスポーツ団体の受入れ実績がございます。お食事は、地元の食材を使用した料理を提供させていただきます。

鹿屋市共栄町 12-3 ☎0994-44-5511 FAX 0994-44-8184

**収容人数** 82名  
**洗濯設備** 洗濯機3台、乾燥機3台  
**その他設備** 会議室あり、アイシング用氷の提供、障がい者ストーマトイレ完備  
**その他** 全館Wifi完備、  
 マンガコーナー有、  
 コンビニまで徒歩1分



## ユクサおおすみ海の学校

閉校した小学校をリノベーションした、遊び心くすぐられる宿泊施設です。三方を海に囲まれた絶景のロケーションで人生史上最高の合宿を！

鹿屋市天神町 3629-1 ☎0994-31-8193 FAX 0994-31-8194

**収容人数** 106名  
**洗濯設備** 洗濯機1台、乾燥機1台  
**その他設備** 運動場あり、体育館あり  
**その他** 全館Wifi完備、  
 コンビニまで車で6分



## セントロ鹿屋

鹿屋市役所の目の前、鹿児島空港直行バス停前。ビジネスの方からスポーツ団体合宿に力を入れたホテルとなります。

鹿屋市共栄町 18-23 ☎0994-42-8880 FAX 0994-42-8881

**収容人数** 120名  
**洗濯設備** 洗濯機3台、乾燥機3台  
**その他設備** 大浴場あり、個室シャワーブースあり、ミーティングルームあり、キッチン付ダブル、ツインルームあり  
**その他** 全館Wifi完備、  
 コンビニまで徒歩5分



おすすめ  
 Spot

## 鹿屋アスリート食堂 研究開発本部



スポーツ栄養学に基づいた「バランス定食」とバランス度外視の「ガッツリ定食」でお客様の身体をサポート！

営業時間

Lunch →

平日 11:30 ~ 14:30

土日祝 11:00 ~ 14:30

Dinner →

平日土祝 17:30 ~ 21:30

日 Dinnerのみ店休



# お弁当案内

## はまよし株式会社

「より美味しく、より安全に」をモットーに、お客様のご要望(内容及び価格等)に応じ、対応いたします。

鹿屋市郷之原町 12400-1

☎0994-44-8880

FAX 0994-40-2944

**対応個数** 1,000個まで対応可

**その他**

発注数に関わらず配達、  
 回収いたします。



## ほっかほっか亭 (寿本店・川西店)

おいしいお弁当を提供することはもちろん、あんしん・安全もご一緒にお届けします。

**【寿本店】** 鹿屋市寿 5-26-7 ☎0994-43-6611

FAX 0994-43-6644

**対応個数** 300個まで対応可

**【川西店】** 鹿屋市川西町 3722-8

☎0994-40-9271

FAX 0994-40-9262

**対応個数** 300個まで対応可



# 貸切バス案内

## かのや交通株式会社

スポーツや部活動の遠征、社員旅行や家族旅行、各種送迎に。学校行事への対応もいたします。「親切」「丁寧」「優しさ」を感じてもらえるバス旅をご提供できるよう努めてまいります。

鹿屋市野里町4876-5

☎0994-41-0097

FAX 0994-41-0003

**車両所有台数**

大型10台、中型7台、小型10台



## 有限会社 カトリア交通

安全第一で頑張ります。系列会社にレンタカー有り。(29人乗りマイクロバス1台、10人乗りハイエース1台、軽トラ1台)

鹿屋市吾平町下名2914-1

☎0994-58-6698

FAX 0994-58-5222

**車両所有台数**

大型1台、中型2台、小型3台、マイクロ1台



## 株式会社 コジマ

迅速かつ柔軟な対応で快適な時間を過ごしていただけるよう心がけ、安心安全な運行となるよう、グループ会社内の整備工場やガソリンスタンドにおいて、車両の整備を万全に期しています。

鹿屋市吾平町籾3629番地1

☎0994-58-8355

FAX 0994-58-8804

**車両所有台数**

大型2台、中型3台、小型1台



## 有限会社 さつき

交通安全第一!!をモットーに、安全・安心で快適な輸送サービスを提供させていただきます。

鹿屋市札元1-1-48

☎0994-44-4812

FAX 0994-36-4666

**車両所有台数**

大型3台、中型3台、小型1台、マイクロ1台



## 株式会社 福永交通

お客様のご要望にお応えし、“安全運行”と“まごころ”でご対応いたします。バラとイルカがトレードマークのバス会社です！

鹿屋市新生町23-22

☎0994-42-4469

FAX 0994-42-4436

**車両所有台数**

大型2台、中型2台、小型2台、マイクロ1台



## 有限会社 高山三幸観光 鹿屋営業所

車椅子の方のために安全で安心して乗降できるエレベーター大型バス導入。衝突被害軽減ブレーキ、居眠り防止装置等安全対策最先端のフル装備車両も多数導入。運行管理者も8名でより一層の安全運行に取り組んでおります。

鹿児島空港の隣に溝辺支社もあります。

鹿屋市笠之原町41-18

☎0994-40-8181

FAX 0994-40-8255

**車両所有台数**

大型13台、中型5台、小型7台、ワゴン1台



## 病院案内

夜間・日曜日などに利用する場合には、次の病院をご利用ください。

## 大隅広域夜間急病センター

**所在地** 鹿屋市共栄町14番18号

**診療日** 毎日

**診療時間** 19:00～翌日の7:00

☎0994-45-4119



## 休日救急当番医



**診療日** 日曜日・祝日

**診療時間** 8:30～18:00

(大隅肝属地区消防組合ホームページにて当番医を案内)



市民いこいの森運動広場  
ラグビー等競技場



鹿屋体育大学



鹿屋運動公園



西原健康運動公園  
テニス場



鹿屋航空基地  
史料館



かのやばら園



海水浴場



野里運動広場



**氷**

- 釣具の竿友堂  
TEL0994-42-2693
- 池之上釣具店  
TEL0994-44-2626

- コインランドリー
- トレーニング施設
- レンタカー
- 弁当(店舗)
- スーパー・コンビニ
- スポーツ施設
- レストラン・ファストフード
- 薬局
- 宿泊施設

店舗所在地等の情報は変更されている可能性もございます



※鹿屋市内の公共交通は路線バスのみとなります。バスやレンタカーが必要な場合はお気軽にご相談ください。

【お問い合わせ】  
かのやすスポーツコミッション事務局  
(鹿屋市役所市民スポーツ課内)  
☎ 0994-31-1174

## 周辺施設から 鹿屋市中心部へのアクセス

(所要時間：バス)

鹿屋島中央駅から		桜島港から	60分 (一般道のみ)	① 桜島フェリー 所要時間 <b>15分</b> ☎099-293-2525		
①	<b>100分</b> (鹿児島IC～笠之原IC経由)	垂水港から	40分 (一般道のみ)	② 垂水フェリー 所要時間 <b>40分</b> ☎099-259-2888		
②	<b>100分</b> (桜島フェリー利用)	志布志港から	50分 (一般道のみ)	③ フェリーなんきゅう 所要時間 <b>50分</b> ☎0993-34-0012		
③	<b>100分</b> (垂水フェリー利用)	根占港から	40分 (一般道のみ)	④ 高速船なんきゅう10号 (旅客・自転車) 所要時間 <b>20分</b> ☎0994-24-2531		
鹿児島空港から	宮崎空港から	熊本県人吉から	霧島温泉郷から	内之浦宇宙空間観測所から	指宿から	指宿から
<b>70分</b> (溝辺・鹿児島空港IC～笠之原IC経由)	<b>100分</b> (宮崎IC～都城IC、末吉財部IC～笠之原IC経由)	<b>120分</b> (人吉IC～笠之原IC経由)	<b>110分</b> (国分IC～笠之原IC経由)	<b>60分</b> (一般道)	<b>140分</b> (垂水フェリー利用)	<b>100分</b> (フェリーなんきゅう利用)